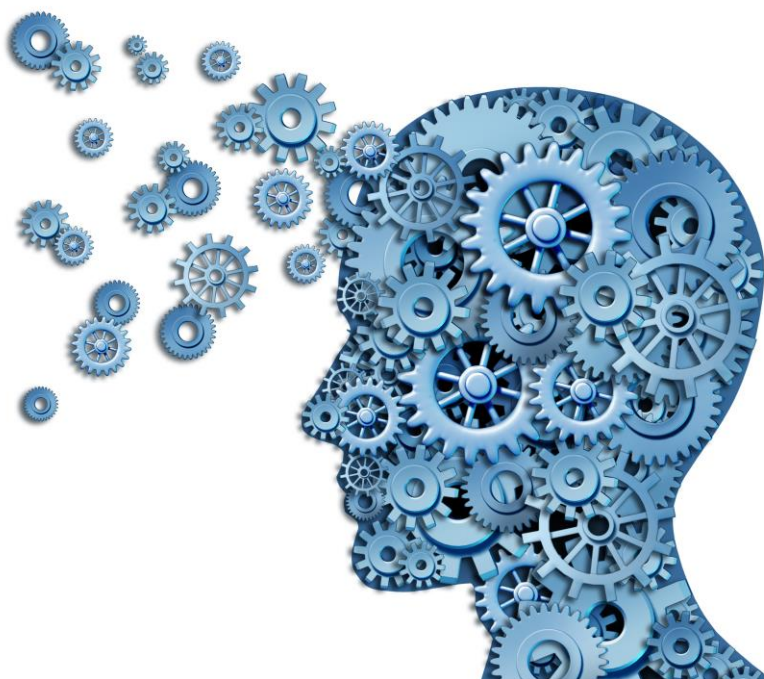


**Міністерство освіти і науки, молоді та спорту України
Харківський національний педагогічний університет
імені Г.С.Сковороди
Інститут підвищення кваліфікації, перепідготовки**

А. К. Бровченко

ПІДГОТОВКА НАУКОВИХ ДОСЛІДЖЕНЬ

**Навчально-методичний посібник
для викладачів та студентів ШКП
зі спеціальності 053 «Психологія»**



**Харків
2017**

УДК 159.9.07

Укладач: Бровченко А. К.

Рецензенти:

Фальова О. Є. – доктор психологічних наук, професор кафедри наукових основ управління і психології Інституту підвищення кваліфікації, перепідготовки Харківського національного педагогічного університету імені Г.С.Сковороди.

Туріщева Л. В. – кандидат психологічних наук, доцент, доцент кафедри філософсько-психологічної антропології, Харківський національний педагогічний університет імені Г. С. Сковороди;

Підготовка наукових досліджень. Навчально-методичний посібник для викладачів та студентів ІПКП зі спеціальності 053 «Психологія». — Харків : ХНПУ імені Г. С. Сковороди, 2017. — 51 с.

Затверджено редакційно-видавничою радою Харківського національного педагогічного університету імені Г.С.Сковороди

протокол № 9 від 24.10.2017 р.

Видано за рахунок укладача

© Харківський національний педагогічний університет імені Г.С.Сковороди

© Бровченко А. К.

ЗМІСТ

Вступ	4
Положення про наукове дослідження	5
Види та форми психологічного дослідження.....	6
Виконання наукового дослідження	8
Вибір теми та її дослідження.....	8
Вивчення літературних джерел.....	10
Структура наукового дослідження.....	11
Мова науково-дослідної роботи.....	21
Загальні вимоги до оформлення наукового дослідження	22
Критерії та показники оцінювання наукового дослідження	29
Орієнтовна тематика наукових досліджень.....	31
Додатки.....	41
Зразок оформлення титульного аркушу наукового дослідження	41
Зразок оформлення змісту наукового дослідження.....	42
Методи дослідження	43
Етапи науково-дослідної роботи	45
Мовні конструкції, які використовують у наукових працях для виконання функції зв'язку між реченнями.....	46
Мовленнєві помилки.....	48
Рівні готовності до науково-дослідницької діяльності.....	49
Література.....	50

Вступ

Вимоги до наукового дослідження розроблені з урахуванням Закону України «Про вищу освіту», інструкцій Міністерства освіти і науки, галузевих стандартів, «Положення про організацію та проведення атестації на здобуття освітнього ступеня “бакалавр” і “магістр”» ХНПУ імені Г. С. Сковороди (наказ ректора ХНПУ імені Г. С. Сковороди № 132-од від 07.11.2016).

Науково-дослідна робота студентів (слухачів) (далі НДРС) є невід’ємною складовою наукової діяльності університету і першим етапом у підготовці наукових кадрів. Вона є одним із важливих засобів підвищення якості підготовки фахівців із вищою освітою, розширення загального та професійного світогляду.

Наукове дослідження за освітньо-кваліфікаційним рівнем «спеціаліст» передбачає постановку проблеми, яка не одержала достатнього висвітлення у науковій літературі; систематизацію понятійного апарату дослідження; обґрунтований вибір методів; самостійні висновки та рекомендації щодо використання запропонованих результатів дослідження у науці та практиці.

Основними завданнями науково-дослідної роботи студентів (слухачів) є:

- закріпити і поглибити знання, отримані студентами у процесі навчання;
- залучити студентів до самостійної роботи з фаховою літературою;
- сформулювати навички пошуку необхідних джерел і матеріалів;
- створити умови для набуття студентами досвіду чітко, послідовно і грамотно письмово викладати теоретичні положення;
- розвинути вміння аналізувати, узагальнювати і робити висновки;
- визначати вклад роботи в розвиток теорії, практичну значимість і перспективу подальшої розробки теми.

Зміст науково-дослідницької роботи студентів (слухачів) визначається індивідуальним планом. Одночасно призначається науковий керівник, котрий повинен мати науковий ступінь і (або) вчене звання та працювати в цьому виші.

Оформлення наукового дослідження відповідно до Державного стандарту України є важливим етапом узгодження його формальної сторони та змісту. Наукову інформацію в дослідженні потрібно викладати у найповнішому вигляді, обов’язково розкриваючи його хід та результати з детальним описом методики дослідження. Повнота наукової інформації повинна відображатися у деталізованому фактичному матеріалі з обґрунтуваннями, гіпотезами, теоретичними узагальненнями.

Наукове дослідження — це самостійна випускна науково-дослідницька робота, яка виконує кваліфікаційну функцію, тобто готується з метою публічного захисту. Основне завдання її автора — продемонструвати рівень своєї наукової кваліфікації, вміння самостійно вести науковий пошук і вирішувати конкретні наукові завдання. З одного боку, ця робота має узагальнювальний характер, оскільки є своєрідним підсумком підготовки магістра, а з іншого — самостійним оригінальним науковим дослідженням студента, у розроблянні якого зацікавлені установи, організації або

підприємства, при цьому студент упорядковує за власним розсудом накопичені наукові факти та доводить їх наукову цінність або практичну значимість.

Підготовка студентів (слухачів) завершується захистом наукового дослідження на засіданні кваліфікаційної комісії.

На захист-презентацію результатів наукового дослідження магістра студент (слухач) має підготувати наукову доповідь, що являє собою узагальнення результатів його індивідуального комплексного наукового дослідження, обсяг якого складає 80–100 сторінок.

Наукове дослідження має таку структуру: титульна сторінка, зміст, умовні скорочення (якщо є потреба), вступ, основна частина – два розділи, теоретичний та аналітико-рекомендаційний, висновки, список використаних джерел, додатки.

Обсяг тексту доповіді має складати до 10 сторінок. Структура наукової доповіді включає титульний аркуш, вступ (2 сторінки), теоретичну частину (2 сторінки), практичну або методичну частину й висновки (до 5 сторінок). Для представлення наукової доповіді кваліфікаційній комісії студент має підготувати презентацію і виступити з усним повідомленням. Тривалість виступу – до 5 хвилин.

Остаточний варіант наукового дослідження і тексту наукової доповіді студент має надати науковому керівникові не пізніше, ніж за тиждень до дня захисту-презентації наукової доповіді.

Положення про наукове дослідження

Написання і захист наукового дослідження передбачено Положенням про організацію навчального процесу у вищих навчальних закладах.

На підставі наукового дослідження кваліфікаційна комісія визначає рівень теоретичної підготовки випускника ХНПУ імені Г. С. Сковороди та приймає рішення про присвоєння кваліфікації та видачу диплома.

Метою написання студентами роботи є:

- систематизація, закріплення й поглиблення теоретичних і практичних знань студентів (слухачів) зі спеціальності та застосування їх для розв'язання конкретних проблем і завдань управлінської діяльності;
- розвиток у студентів (слухачів) навичок самостійної роботи й оволодіння методикою наукових досліджень, аналітичних та експериментальних розрахунків, науково-практичного обґрунтування висновків і рекомендацій під час розв'язання питань за темою наукового дослідження.

Виконання наукового дослідження має відповідати найважливішим загальним вимогам:

- студент (слухач) розкриває тему роботи на основі поєднання теоретичних знань з практичною діяльністю, не обмежуючись матеріалом підручника, а користуючись додатковими джерелами інформації: законодавчо-нормативними документами, науковими публікаціями, інструкціями тощо;
- у структурі наукового дослідження виокремлюють вступ, основну частину (теоретичну основу дослідження, аналітично-дослідну частину, обґрунтування

пропозицій щодо вдосконалення предмета та об'єкта дослідження), висновки;
 — текст роботи студент (слухач) викладає й оформлює відповідно до державного стандарту;
 — текст викладає самостійно, не допускається дослівне цитування з нормативних актів, навчальної та наукової літератури;
 — студент виконує наукове дослідження державною мовою України;
 — у процесі виконання наукового дослідження студент має враховувати зміни в чинному законодавстві України;
 — студент має надати науковому керівникові виконане наукове дослідження й текст наукової доповіді для складання відгуку не пізніше, ніж за місяць до початку атестації на здобуття освітнього ступеня «магістр».

Наукове дослідження має засвідчити професійну зрілість випускника, виявити його загальнонаукову та спеціальну підготовку, уміння застосовувати здобуті знання для розв'язання конкретних наукових і практичних завдань.

Тема наукового дослідження має бути актуальною, а об'єкт дослідження — комплексно й системно проаналізованим відповідно до сучасних вимог.

Під час оцінювання наукового дослідження беруть до уваги не лише якість власне роботи, наукову новизну, характер викладення основних положень у процесі публічного захисту, а й відповідність її оформлення стандартним вимогам.

Невідповідність в оформленні наукового дослідження державним стандартам і встановленим вимогам може суттєво вплинути на остаточну оцінку роботи, а через значні відхилення — можливе недопущення роботи до захисту. Тому її оформленню треба приділити особливу увагу.

Види та форми психологічного дослідження

Можна виділити чотири основних види психологічного дослідження:

- 1) теоретичне;
- 2) емпіричне;
- 3) прикладне;
- 4) фундаментальне.

Теоретичне дослідження

Теоретичними називають дослідження без експериментальної частини.

Такі дослідження ще називають еkleктичними, тобто, у широкому змісті цього слова, збірними.

Теоретичні дослідження ближче по своєму «дослідницькому духу» до рефератів, оскільки не вимагають «відкриття нового», однак і вони містять програму дослідження й мають, так звану, теоретичну (описову) гіпотезу, наукову новизну й практичну значимість.

Відразу обмовимося, що ділити дослідження на теоретичні й емпіричні можна лише в великому ступені *умовно*. Якщо в дослідженні винести на перший план *процедурну сторону*, то визначити дослідження як теоретичне або емпіричне легше всього за критерієм наявності або відсутності такої його

складової частини, як збір емпіричних даних у взаємодії з об'єктом вивчення. Якщо ці дії здійснювалися в ході науково-дослідної роботи, то можна говорити про емпіричний характер роботи.

Якщо в дослідженні виділяти, насамперед, *продуктивну сторону*, то в більшості випадків визначити його як теоретичне або емпіричне можна із ще більшою умовністю. Оскільки в будь-якому дослідженні до збору, відбору й аналізу фактів дослідник завжди приходиться, зробивши вибір дослідницької парадигми й теоретичного базису (фундаменту) роботи.

З іншого боку, будь-яка теоретична робота, нехай опосередковано, спирається на той або інший масив фактів, явно або неявно ділить дані на більш достовірні й менш достовірні, а своїми твердженнями й висновками орієнтує в певному напрямку пошуку фактів і методів їх отримання.

Емпіричне дослідження

Емпіричним (дослідно-експериментальним) **дослідженням** називають дослідження в обов'язковому порядку утримуючу дослідно-експериментальну роботу. Експериментальні дослідження також містять теоретичну частину, де дається короткий еkleктичний (збірний) огляд літератури по проблемі, з особистим ставленням дослідника до неї й особистою думкою.

Однак для практичної частини такого дослідження необхідно написати й реалізувати програму дослідно-експериментальної роботи, що повинна обов'язково узгоджуватися й відповідати загальній програмі дослідження.

Сам по собі термін «емпірія» (емпірика) походить від грецького *empeiria* – *досвід*. Вихідно має два основних значення:

- 1) *людський досвід, сприйняття зовнішнього світу за допомогою органів почуттів;*
- 2) *спостереження, здійснюване у звичайних природних умовах, на відміну від експерименту.*

Термін «експеримент» походить від латинського *experimentum* – *проба, дослід* і розуміється як науково поставлений дослід, спостереження досліджуваного явища в умовах, що враховуються точно, дозволяють стежити за ходом явища й багаторазово відтворювати його при повторенні цих умов.

У наш час у багатьох науках під **емпірією (емпірикою)** розуміють *будь-яку сукупність наукових фактів, даних, а не тільки тих, які доставляє почуттєвий досвід.*

Емпіричним (емпіричною частиною) називають таке дослідження, метою якого є одержання даних різними способами - методами спостереження й самоспостереження, лабораторного або природного експерименту, моделювання.

Прикладне дослідження

Прикладним називають таке дослідження, що носить чисто практичне значення, результати якого можуть знайти своє застосування й орієнтовані в першу чергу на практику науки.

Прикладне дослідження є пряма протилежність теоретичному зі спрямованості результату.

Фундаментальне дослідження

Фундаментальним (від лат. *Fundamentum* – основа) дослідженням називають великий, ґрунтовний і глибокий розгляд проблеми з різних сторін.

У свою чергу, розділяти дослідження на прикладні і фундаментальні не менш складно, ніж визначати дослідження як теоретичні й емпіричні.

Проте, професійно грамотно організоване дослідження практично завжди носить фундаментальний характер (у змісті глибинного й всебічного розгляду обраної проблеми дослідження) і, як правило, орієнтовано так чи інакше на практику науки, тобто припускає прикладний характер.

За формою дослідження бувають наступні:

1. Пошукове дослідження.

- Дослідження з метою знайти, відшукати, домогтися чого-небудь шляхом старанних пошуків, зусиль;
- Дослідження з метою проектування чого-небудь.

2. Аналітичне (аналітико-синтетичне) дослідження.

Полягає в розчленуванні досліджуваного предмета на складові й вивченні його по елементах, а також у встановленні зв'язків між цими елементами й зведення у єдине ціле окремих елементів, отриманих у процесі аналізу для узагальнення результатів і пізнання предмета дослідження як єдиного цілого, у єдності й взаємному зв'язку його частин.

3. Узагальнююче (резюмуюче) дослідження.

Дослідження, що дозволяє виразити у формі загального положення про досліджуваний предмет, зробити висновки з окремих спостережень, фактів, явищ у процесі їх об'єднання й угруповання шляхом виявлення загальних ознак.

4. Дослідження-відкриття.

Дослідження, що дозволило досягти нового, раніше невідомого, у науці. Нове досягнення в процесі наукового пізнання.

ВИКОНАННЯ НАУКОВОГО ДОСЛІДЖЕННЯ

Вибір теми та її затвердження

Вибір, формулювання та обґрунтування теми дослідження є найвідповідальнішим етапом у процесі підготовки та написання кваліфікаційної роботи, що не лише визначає результат дослідження, а й може певним чином вплинути на подальшу професійну діяльність випускника.

Під час обрання теми основними критеріями повинні бути наукова та соціальна актуальність, перспективність, наявність теоретичної бази,

можливість виконання емпіричного дослідження та отримання соціального ефекту від упровадження результатів дослідження.

У формулюванні теми дослідження мають бути зазначені майбутні залежна та незалежна змінні.

Вибір і формулювання актуальної теми полегшується попередньою роботою з аналітичними статтями у періодичних виданнях, авторефератами дисертацій, участю у наукових конференціях тощо.

Кількість слів у назві теми роботи **не може перевищувати** одинадцять (без урахування часток та прийменників). Формулюючи назву теми, слід уникати таких варіантів, як «Аспекти ...», «Проблеми ...», «Аналіз ...», «...з метою...», «Дослідження ...» назв підприємств, регіонів, які розміщуються безпосередньо за назвою теми як підзаголовок у дужках « ...(на прикладіназва підприємства (регіону))». У назві не бажано використовувати ускладнену термінологію псевдонаукового характеру.

Тема відбиває суть проблеми дослідження. Тема наукового дослідження має бути актуальною і конкретною. Основними характеристиками наукового дослідження є його актуальність, новизна та практичне значення.

Обираючи тему необхідно відповісти собі на ряд питань:

- У руслі якої галузі (напрямку) психологічної науки робота буде виконуватися?
- Яка проблема вас цікавить? У чому вона полягає?
- Яка соціальна, професійна або вікова група буде досліджуватися?
- Які результати (приблизно) будуть отримані в ході дослідження?

Після того як отримана відповідь на ці питання, придумавши кілька варіантів теми, треба разом з науковим керівником точно сформулювати тему дослідження.

Необхідно дотримувати визначених навчальним планом термінів виконання наукового дослідження. У разі дотримання студентом (слухачем) термінів подання наукового дослідження створюються умови для належного рецензування роботи, її доопрацювання й підготовки до попереднього захисту і захисту перед кваліфікаційною комісією.

У терміни, визначені науковим керівником, але не менше одного разу на місяць, студент (слухач) зобов'язаний звітувати перед керівником про хід виконання плану наукового дослідження.

Після затвердження теми наукового дослідження, призначення наукового керівника, отримання індивідуального завдання студент (слухач) починає працювати.

Від самого початку роботи студенту необхідно мати *план роботи*, хоча б попередній, що буде багато разів коригуватися. Робочий план роботи допомагає скласти науковий керівник. Попередній робочий план тільки в основних рисах дає характеристику предмета дослідження. Надалі такий план може і повинен уточнюватися, проте основне завдання, яке стоїть перед роботою загалом, повинне змінюватися якомога менше.

До обов'язків наукового керівника належить підготовка та доведення до студента завдання до написання наукового дослідження всіх освітньо-

кваліфікаційних рівнів, а також робота зі складання календарного графіка роботи студента (зазначено в завданнях). Крім того, науковий керівник може надавати рекомендації щодо добору літератури, методів і методик емпіричного дослідження, довідкових, статистичних матеріалів; проводить систематичні, передбачені розкладом бесіди та консультації; оцінює зміст виконаної роботи як частинами, так і в цілому; дає згоду на подання роботи на захист.

Закінчене наукове дослідження студент подає науковому керівникові для складання відгуку. Письмовий відгук наукового керівника містить характеристику кожного розділу виконаної роботи, висновки про теоретичний рівень, глибину дослідження, обґрунтованість конкретних рекомендацій, практичну спрямованість отриманих результатів, про рівень самостійності роботи студента, його підготовленість за освітньо-кваліфікаційним рівнем.

Під час перевірки наукового дослідження студента (слухача) науковий керівник має відмітити помилки й недоліки, зазначивши, у чому вони полягають, а також запропонувати раціональні шляхи їх усунення; уточнити або виправити нечіткі формулювання; зазначити стилістичні помилки. Студент (слухач) має критично обдумати зауваження викладача щодо змісту роботи та її оформлення, стилю і грамотності викладу, опрацювати записи наукового керівника на полях роботи.

У відгуку науковий керівник попередньо оцінює роботу у формі висновку: «Студент (слухач) допускається до захисту» або «Студент (слухач) не допускається до захисту». У разі негативної оцінки це питання виноситься на розгляд засідання кафедри наукових основ управління і психології та кафедри економічної теорії за участю наукового керівника. Рішення кафедри у вигляді протоколу засідання подається директору Інституту підвищення кваліфікації, перепідготовки.

Наукове дослідження, рекомендоване до захисту, направляється на зовнішню рецензію. Рецензентами можуть бути провідні фахівці з управління навчальним закладом, викладачі вищих навчальних закладів, керівники навчальних закладів. Наукові й фахові інтереси рецензентів мають відповідати тематиці наукового дослідження. У рецензії зазначають позитивні моменти роботи та її недоліки, роблять висновок про якість роботи, її відповідність вимогам, оцінюють повноту дослідження за чотирибальною системою («відмінно», «добре», «задовільно», «незадовільно»), зазначають можливість присвоєння випускнику кваліфікації.

У процесі написання наукового дослідження необхідно посилатися на авторів і джерела, з яких автор запозичив матеріали або окремі результати.

Вивчення літературних джерел

Ознайомлення з опублікованими за темою роботи літературними джерелами починається відразу після визначення її теми (або ще на етапі формулювання теми!) та здійснюється відповідно до робочого плану дослідження, що дає змогу більш цілеспрямовано шукати інформацію за обраною темою та доцільно відібрати матеріал.

Основними літературними джерелами під час написання кваліфікаційної роботи є навчальні посібники, підручники, монографії, наукові статті та ін. Починати самостійний пошук варто з нової літератури, спочатку ознайомившись з монографіями та статтями, які стосуються Вашої проблеми, *звертаючи увагу на список використаних у них джерел.*

Під час написання наукового дослідження слід більшою мірою орієнтуватися на наукові статті, монографії, автореферати дисертацій. При формуванні списку літератури слід стежити, щоб більшість джерел були видані в останнє десятиріччя (тобто 2000-х років, принаймні 90-х років ХХ сторіччя).

Серед джерел інформації особливе місце належить науковим статтям, адже теоретичні статті, які містяться в журналах, більше, ніж інші джерела, насичені цікавою емпіричною фактурою, роздумами, порівняннями, словесними доведеннями. Достовірність їх змісту залежить від достовірності вихідної інформації, використаної авторами. Статистичні дані, наведені в статтях, можуть бути підставою для власної аналітичної роботи студента.

Вивчаючи літературу, не варто намагатися тільки запозичити матеріал, важливо обдумувати знайдену інформацію. Цей процес має тривати протягом усієї роботи над темою. Зазвичай, використовується не вся інформація, що міститься у певному джерелі, а тільки та, яка безпосередньо стосується теми роботи і тому найбільш цінна і корисна.

Особливою формою фактичної роботи з літературними джерелами є цитати. Органічно вплетені у текст роботи, вони становлять невід'ємну його частину. Цитати використовуються для того, щоб без перекручень передати думку автора першоджерела. Вони слугують необхідною опорою авторові роботи у процесі аналізу та синтезу інформації. Відштовхуючися від їх змісту, можна створити систему переконливих доказів, потрібних для об'єктивної характеристики явища, яке вивчається. У всіх випадках кількість використаних цитат повинна бути оптимальною, тобто визначатися потребами розроблення теми роботи. Можливі два способи цитування: а) пряме цитування, коли в лапках дослівно повторюється текст із відповідного джерела (у посиланні на джерело через крапку з комою вимагається точно вказати сторінку, на якій починається дана цитата), б) непряме цитування, коли одна або декілька думок, можливо з різних місць цитованого джерела, висловлюються автором своїми словами, але більш-менш близько до оригінального тексту.

Структура наукового дослідження

Під час підготовки наукового дослідження студент (слухач) має враховувати, що:

- це самостійна робота, яка готується кожним індивідуально;
- наукове дослідження зі спеціальності 7.03010201 «Психологія» має бути спрямоване на розв'язання конкретних теоретичних і прикладних проблем сучасної психології;
- у науковому дослідженні, проведеному студентом (слухачем), мають бути наведені відомості щодо можливості практичного застосування його

результатів;

— наукове дослідження має свідчити про вміння студента (слухача) стисло, логічно й аргументовано викладати матеріал;

— слід робити посилання на джерела, із яких запозичено певний матеріал або окремі результати (у разі виявлення запозиченого матеріалу – тексту, таблиць, розрахунків, графіків тощо – без посилання на джерела наукове дослідження знімається з розгляду без права повторного захисту);

— текст роботи має бути без граматичних і стилістичних помилок, а оформлення роботи – відповідати вимогам до друкованих робіт.

Першим етапом у роботі над науковим дослідженням є розробка проблеми дослідження, а так само дослідження теорії питання (основа для 1-ого розділу), потім (або паралельно) проведення дослідно-експериментальної роботи (основа для 2-ого розділу), після чого робляться висновки за результатами дослідження.

Наукове дослідження повинно мати таку структуру:

- титульна сторінка;
- зміст;
- вступ;
- основна частина (розділи та підрозділи);
- висновки;
- список використаних джерел;
- додатки.

Титул є першою сторінкою наукового дослідження й оформлюється за зразком, наведеним у додатку А. Титульний аркуш містить:

- найменування вищого навчального закладу, у якому виконано роботу;
- назву наукового дослідження;
- прізвище, ім'я, по батькові автора; шифр і найменування спеціальності;
- прізвище, ім'я, по батькові наукового керівника та рецензента; місто й рік.

Зміст подають на початку наукового дослідження. Він містить найменування та номери початкових сторінок усіх розділів, підрозділів та пунктів (якщо вони мають заголовки), зокрема вступу, висновків до розділів, загальних висновків, додатків, списку використаних джерел та ін. (додаток Б).

У **вступі** студент має коротко викласти такі питання:

- актуальність теми, яку досліджує;
- ступінь її розробляння вітчизняними й зарубіжними дослідниками;
- мета й основні завдання;
- об'єкт і предмет дослідження;
- методи дослідження;
- база дослідження;
- практичне значення;
- апробація результатів.
- стислий опис структури роботи.

Обсяг вступу – до 5 сторінок.

Актуальність теми.

Вступ починається з обґрунтування **актуальності теми дослідження**. Актуальність дослідження відбиває те, що зроблено вченими й дослідниками й те, що залишилося нерозкритим, що нового має бути вивченим у роботі.

Актуальність теми дослідження розкривається в трьох напрямках:

- **соціальному.** Абзац про сучасне положення справ стосовно проблеми дослідження. (наприклад, «У нинішніх умовах стає актуальною...наступна проблема, що не отримала належного розгляду в.....»)

- **теоретичному.** Абзац про масштаб теорії питання. (наприклад, «Існує наступна проблема, у той же час у науках про людину (або психолого-педагогічних науках) ця проблема не отримала належного висвітлення в таких аспектах, як...»)

- **практичному.** Абзац про положення справ у практиці обраної проблеми. (наприклад, «Аналіз практики показує, що педагоги (діти) не досить знайомі (не мають достатні вміння, не завжди приділяють професійну увагу), а все частіше зіштовхуються з.....»)

Після того, як описана актуальність дослідження, формулюється **протиріччя**. Під протиріччям розуміється певний взаємозв'язок між взаємовиключними, але при цьому взаємообумовлюючими протилежностями усередині єдиного об'єкта і його станів. (Наприклад, «У сучасному стані питання склалися недозволені протиріччя між наступними явищами в теорії...і наступним в практиці...»)

На основі виявленого протиріччя формулюється **проблема дослідження** – питання, що становить істотний практичний або теоретичний інтерес, який вимагає рішення. Проблема дослідження логічно впливає із установленого протиріччя. Формулюючи проблему, необхідно уявити що в даній області залишилося невивченим? Найчастіше проблема формулюється у вигляді питання, наприклад, «який взаємозв'язок того чи іншого...?», «при яких умовах формується...?», «при яких соціально-педагогічних умовах ефективно...?», «які механізми психологічного впливу на ...» і т.п.

Теоретико-методологічна основа дослідження. Це виокремлення теоретичних положень тих учених, на праці яких доцільно спиратися при плануванні та проведенні дослідження. Формулювання теоретико-методологічної основи зазвичай виглядає дещо ширше за тему та предмет дослідження. Так, якщо, наприклад, тема формулюється «Детермінанти ігрової залежності в підлітковому віці», то для більш повного аналізу необхідно торкнутись у власному дослідженні психології гри (наприклад, Н. П. Анікеєва, Л. С. Виготський, Д. Б. Ельконін та ін.), чинники та наслідки залежностей (наприклад, Г. Даулінг, К. С. Лисецький, В. Д. Менделевич та ін.), особливості віртуальної субкультури (наприклад, І. В. Бурлаков, М. С. Іванов та ін.). Тобто мають бути перераховані суміжні з предметом дослідження категорії та галузі психології і представники, які написали найвидатніші роботи щодо них.

Якщо у вступі є посилання на якусь теорію або конкретного вченого, то на захисті можуть запитати, що конкретно було покладено в основу

дослідження (певне визначення, певну структуру, певні висновки дослідження тощо).

Мета і завдання дослідження. Мета роботи – це обґрунтоване уявлення про загальні результати наукового пошуку. В ній формулюється загальний задум дослідження. Мета повинна бути визначена чітко та лаконічно. Мета роботи звичайно тісно переплітається з назвою роботи і повинна чітко вказувати, які питання вирішуються в роботі. Не слід формулювати мету в такий спосіб: «Дослідження...», «Вивчення...», оскільки ці слова вказують на засіб досягнення мети, а не на саму мету.

Завдання - це задана в певних конкретних умовах ціль діяльності.

Наприклад, «Проблема, об'єкт і предмет дослідження обумовили постановку й послідовне рішення наступних завдань:

1. Визначити теоретичні основи...
2. Дати сутнісну характеристику...
3. Розробити програму корекційно-розвиваючої роботи...
4. Виявити й обґрунтувати психолого-педагогічні умови, при яких...»

Таким чином, кожне наступне завдання може вирішуватися тільки на основі результату рішення попередньої.

Приклади формулювання завдань наукового дослідження подано в табл. 1.

Таблиця 1

Формулювання завдань наукового дослідження

Групи завдань наукового дослідження	Мовні конструкції для формулювання завдань
Завдання, пов'язані з розглядом стану досліджуваної проблеми в теорії та практиці, виробленням теоретичних засад дослідження	<i>розробити (обґрунтувати) теоретичні засади (вказується чого), з'ясувати статус певних категорій тощо, визначити поняття (називається об'єкт), обґрунтувати (принципи, підходи, методу тощо)</i>
Завдання, спрямовані на чіткіше окреслення предмета й об'єкта вивчення	<i>виявити склад (моделі), визначити структуру, визначити (уточнити) межі поширення, окреслити сукупність, визначити складники (компетентності) тощо</i>
Завдання процесуального характеру – безпосередній аналіз досліджуваної проблеми й формулювання уточненого та конкретизованого завдання з урахуванням аналізу проблеми	<i>з'ясувати (значення, походження, причини, шляхи появи, особливості, природу, роль, місце, специфіку, особливості, фактори тощо), дослідити (характер, характеристики, фактори, властивості, походження, зв'язки, потенціал, засоби, механізми, функції, співвідношення, фактори, структуру), виявити (ознаки, причини, поширення, зв'язок, шляхи, засоби, специфіку, чинники, типи, фактори, характеристику, співвідношення, структуру), вивчити (можливості, специфіку, функціонування, потенціал), проаналізувати (структуру, характер, залежність, особливості, реалізацію), описати (функціонування, спосіб), визначити (обсяг, типи, моделі, структуру, потенціал, функції, продуктивність, засоби, систему, групи, спільне і відмінне, характеристики),</i>

	<i>встановити</i> (взаємозв'язки, взаємодію, функції, ступінь продуктивності, мотиви, вплив, типи, ознаки, особливості, зв'язки, роль, критерії), <i>здійснити</i> (аналіз, опис), <i>простежити</i> (функціонування, особливості, залежність, засоби, розвиток, глибину, еволюцію, співвідношення), <i>визначити</i> (динаміку, можливості, процеси, межі, специфіку, місце, роль, належність), <i>показати</i> (зв'язок), <i>окреслити</i> (особливості, групи, засоби, механізми, значення), <i>зіставити</i> (форми), <i>розкрити</i> (характер, статус, функції, особливості, зміст, вплив), <i>розглянути</i> (взаємодію, засоби), <i>схарактеризувати</i> (особливості, типи, специфіку), <i>уточнити</i> (хронологію, межі), <i>з'ясувати</i> (взаємодію)
Завдання узагальнювального, підсумкового характеру	<i>визначити (окреслити) місце й роль, виявити (встановити) тенденції розвитку, з'ясувати закономірності творення, розробити практичні рекомендації, комплексно-цільову програму, цільовий проект щодо вдосконалення управлінської діяльності відповідно до предмету дослідження</i>

Об'єкт дослідження — це, як правило, область або сфера явищ, реальні психолого-педагогічні процеси, які містять протиріччя й породжують проблемну ситуацію..

Предмет дослідження це окремі сторони, властивості, характеристики об'єкта; та сторона, той аспект, та точка зору, з якого дослідник пізнає цілісний об'єкт, виділяючи при цьому головні, найбільш істотні ознаки об'єкта. Предмет - більше вузьке поняття в порівнянні з об'єктом дослідження.

Предмет дослідження співзвучний темі дослідження.

Об'єкт і предмет дослідження як категорії наукового процесу співвідносяться між собою як загальне і часткове. В об'єкті виділяється та його частина, яка є предметом дослідження. Саме на нього спрямована основна увага студента, оскільки предмет дослідження визначає тему наукового дослідження, визначену на титульному аркуші як її назва.

Методи дослідження. Метод – це сукупність прийомів чи операцій практичного або теоретичного освоєння дійсності, підпорядкованих виконанню конкретного завдання. Подають перелік застосованих методів та методик дослідження, із обов'язковим зазначенням їх авторів. Перераховувати їх треба не відірвано від змісту роботи, а коротко та змістовно визначаючи, що саме досліджували за допомогою того чи іншого методу. Це дасть змогу пересвідчитися в логічності та прийнятності вибору саме цих методів.

База дослідження. Вказують навчальний заклад, на базі якого проводили дослідження.

Наукова новизна і теоретична значущість роботи. Визначаючи наукову новизну, слід вказати, які результати отримані вперше. Це може бути

простий опис або змістовний виклад новизни теоретичних чи практичних результатів, встановлення певних часткових залежностей, пов'язаних з особливостями вибірки чи діяльності. При цьому теоретична значущість роботи визначається впливом результатів на вже існуючі в науці концепції, теорії, уявлення (їх розширення, доповнення, поглиблення тощо).

Практична значущість одержаних результатів.

У науковому дослідженні, що має теоретичне значення, треба подати відомості про наукове використання результатів досліджень або рекомендації щодо їх використання, а в роботі, що має прикладне значення, – відомості про практичне застосування одержаних результатів або рекомендації, як їх використати. Відзначаючи практичну цінність здобутих результатів, необхідно подати інформацію про ступінь їх готовності до використання або масштабів використання.

Наприклад: Практичне значення отриманих результатів дослідження полягає в розроблянні:

- рекомендацій практичному психологу по роботі з певними категоріями дітей або дорослих, учбових і робочих груп чи сімей, враховуючи закономірності, виявлені по результатам роботи;
- корекційних чи розвивальних програм, програм особистісного зросту, які можуть бути використані в роботі практичного психолога у індивідуальній або груповій роботі;
- . — особливих методів діагностики або психокорекційного впливу, які були апробовані під час проведення експериментальної частини наукової роботи.

Апробація результатів дослідження. Зазначають, на яких наукових конференціях, конгресах, симпозіумах, школах оприлюднено результати наукового дослідження.

Стислий опис структури роботи.

Наприклад: Структура й обсяг наукового дослідження зумовлені логікою наукового пошуку. Наукове дослідження складається зі вступу, двох розділів, висновків до розділів, загальних висновків, списку використаних джерел на 6 сторінках (90 найменувань, з них 3 – іноземною мовою), додатків (4 сторінки), 8 таблиць, 5 рисунків. Загальний обсяг наукового дослідження 90 сторінок, із них основного тексту 80 сторінок.

Правила формулювання назви розділів та підрозділів наукового дослідження:

- Назва 1 розділу повинна бути пов'язана з теоретичним аспектом досліджуваної проблеми. *Наприклад, «Теоретичні основи дослідження проблеми...»*... Це огляд написаного по проблемі іншими авторами.

- Назва 2 розділу логічно буде співвідносити з дослідно-експериментальною частиною роботи. *Наприклад, «Психолого-педагогічні умови ефективності корекційно-розвиваючої роботи...»*... Це опис етапів і висновків експерименту.

- Назви підрозділів співвідносяться з окремими завданнями дослідження.

Основна частина наукового дослідження має складатися з двох розділів (теоретико-методологічний, аналітико-рекомендаційний) і містить теоретико-методичні положення і проблемні питання теми, наукове обґрунтування та приклади практичного застосування заходів, які пропонують для розв'язання поставлених проблем. Кожний розділ складається з кількох підрозділів; наприкінці кожного розділу подають стислі висновки, відповідно до визначених у «Вступі» завдань наукового дослідження.

Слід пам'ятати, що зміст основної частини має відповідати темі роботи, а зміст кожного з розділів і підрозділів – їх назвам.

Поділ тексту основної частини на розділи і підрозділи необхідно здійснювати з урахуванням вимог логічного викладення матеріалу. Назви розділів та підрозділів мають бути чіткими та, по можливості, короткими.

У розділах основної частини подають:

- огляд літератури за темою та вибір напрямів досліджень;
- виклад загальної методики й основних методів досліджень;
- експериментальну частину та методику досліджень;
- відомості про проведені теоретичні й (або) експериментальні дослідження;
- аналіз і узагальнення результатів досліджень.

У першому теоретико-методологічному розділі розглядають теоретичні та методологічні аспекти досліджуваної проблеми. В аналітичному огляді літератури студент окреслює основні етапи розвитку наукової думки за своєю проблемою, критично аналізує різні погляди, здійснює їх наукову класифікацію, визначає основні фактори впливу на стан і розвиток досліджуваного об'єкта тощо. Теоретичне обґрунтування, суть, значення, класифікаційні характеристики, історія та тенденції розвитку предмета дослідження, методологічні підходи повинні мати елементи полемічності, розкривати власну позицію щодо предмета дослідження, що створює передумови для проведення в наступному розділі власних наукових досліджень. Теоретичному огляду зазвичай присвячують 1 – 2 розділів, назви яких відображають тему дослідження, наприклад, «стан теоретичної розробки... (і далі за темою)» або ж «Теоретичний аналіз проблеми.. (і далі за темою)».

Як вже зазначалося вище, всі розділи наукового дослідження є структурованими, тобто поділеними на 2 – 3 підрозділи, кількість яких визначається кількістю аспектів проблеми. При написанні теоретичної частини роботи намагайтеся дотримуватись принципів логічної побудови тексту. Так, намагайтеся вибудовувати текст від загального до конкретного – у першому підрозділі Ви повинні проаналізувати проблему, так би мовити, ближче до

об'єкта дослідження, а в другому – до предмета. Це має бути відображено в назвах підрозділів.

Кожен підрозділ є завершеною частиною роботи, в якій виділено головну ідею, відображену у сукупності проаналізованих джерел. Ця ідея формулюється як висновок у підрозділі. Треба слідкувати, щоб текст роботи був логічно пов'язаний між собою. При переході від однієї ідеї до іншої, від одного підрозділу до іншого, від одного розділу до іншого слід вставляти речення-зв'язки, які об'єднують Ваш текст в єдине ціле.

Приклади речень-зв'язок:

«Розгляд теми відношень та уявлень про партнера у шлюбі був би неповним без аналізу ціннісних орієнтацій у подружньому житті, якому буде присвячений підрозділ 1.3 нашої роботи».

«Ще одним аспектом, який потребує уваги в контексті обговорення сімейних конфліктів та причин їх виникнення, є ступінь задоволеності дружини-студентки розподілом роботи по господарству й обов'язків по догляду за дитиною».

«Перейдемо до аналізу наступного фактора, що визначає особливості адаптації студентів до нових умов навчання».

Під час написання аналізу теоретичних джерел слід уникати таких типових помилок: 1) компіляція (поєднання готових фрагментів чужих досліджень без власної обробки джерел); 2) перерахування літературних джерел і простий переказ їх змісту; 3) відсутність посилань; 4) відсутність авторської позиції; 5) стилістичні помилки; 6) відсутність єдиного стилю, синтаксичної та стилістичної грамотності.

Наприкінці підрозділів треба робити узагальнення про те, до чого Ви прийшли в результаті аналізу. Ці узагальнення не треба спеціально виділяти та можна оформити таким чином: «Отже, в результаті проведеного аналізу встановлено, що...» або ж «Підсумовуючи проведений вище аналіз, можна сказати, що...».

За матеріалами цього розділу студент (слухач) має представити наукову статтю до наукового збірника або на конференцію.

У другому розділі, який повинен містити як мінімум два підрозділи (аналітичний і проектно-рекомендаційний), студент, використовуючи фактичний матеріал і зібрану інформацію, аналізує та розкриває зміст питань на прикладі конкретної організації або навчального закладу освіти та надає конкретні науково обґрунтовані пропозиції, корекційні або розвивальні програми та рекомендації по застосуванню пропонованих програм або отриманих даних. У цьому розділі розкривають також зміст і результати власних наукових досліджень, подають конкретні методики. Це має бути не лише перелік необхідних дій, а й конкретні, логічно досліджені й обґрунтовані механізми, інструменти, пропозиції.

На цьому етапі необхідно використовувати відомі методи і принципи наукового дослідження: *методи формальної логіки* (індукцію і дедукцію), системні методи (дослідження операцій, теорію управління тощо), *аналітичні*

та логічні методи – для аналізу стану й розвитку об'єкта і предмета дослідження; *структурно-функціональні, спостереження та порівняння* – для визначення основних напрямів розвитку; *математичні* – для оцінювання показників і процесів, що аналізують; *статистичні, групування і вибіркові спостереження* – для порівняльної оцінки підсумків.

Емпірична частина має свої правила оформлення. Зазвичай вона складається з двох-чотирьох підрозділів: перший називають «*Цілі, задачі та організація емпіричного дослідження*», а другий і третій можуть або об'єднати і тоді вони матимуть назву «*Результати емпіричного дослідження ... та їх обговорення*», або подаватися окремо: у цьому випадку другий підрозділ озаглавлюють «*Первинні результати емпіричного дослідження...*» і додають тему роботи, а третій – «*Виявлення взаємозв'язку (специфіки, особливостей) ...*».

Перший підрозділ повинен відповідати чіткій структурі: слід послідовно розкрити такі моменти.

1. Ще раз стисло повертається до того, чому необхідно проводити саме таке дослідження.

3. Ще раз пишемо *мету та завдання роботи*: в емпіричній частині вони будуть відрізнятися від мети та завдань, наведених у вступі, тому що літературу в цьому випадку аналізувати вже не потрібно. Їх формулюють виключно стосовно емпіричного дослідження.

Зазвичай *завдання* емпіричної частини стандартні та виглядають так:

а) добір методик із метою перевірки гіпотези;
 б) якісний і кількісний аналіз отриманих даних емпіричного дослідження;
 в) обговорення отриманих результатів і висновки за підсумками дослідження;

г) визначення подальших перспектив розробки заявленої проблематики, надання рекомендацій (розробка психокорекційної або розвивальної програми).

4. Детально характеризуємо *вибірку досліджуваних*: чисельність, вік, стать, де навчаються/працюють, і головне – чому саме така вибірка підходить для досягнення цілей та задач роботи.

Загалом, вибірка повинна бути гомогенною – тобто досліджувані, яких запросили до участі в роботі, повинні бути збалансовані за якомога більшою кількістю характеристик. Важлива статева приналежність *досліджуваних* (зверніть увагу: не *піддослідних* і не *випробуваних*!). В більшості робіт повинні рівною мірою бути представлені чоловіки та жінки, дівчата та хлопці.

Обсяг вибірки може бути різним, але треба звернути увагу, що якщо мета роботи – пошук розбіжностей між групами досліджуваних, тоді чисельність **кожної** такої групи повинна бути не менше 30 осіб.

5. Надаємо стисло характеристику тим *методикам*, що використовуємо у дослідженні. Не потрібно писати багато про добре відомі методики – обмежтесь, максимум, 0,5 – 0,75 сторінки для кожної методики та обов'язково наведіть посилання на друковане джерело, звідки вона запозичена (тобто на збірки, хрестоматії, настільні книги психологів, а також – статті з останньої періодики, якщо методика зовсім нова). Необхідно зазначити мету використання кожної методики.

Як правило, у стислому описі методики вказують її автора (якщо це іноземна методика, то ким вона була перекладена/адаптована російською/українською мовою), рік створення. Визначають конструкт, покладений в основу, шкали та в який спосіб передбачається проводити підрахування результату.

Якщо методика мало відома, її можна винести у додатки. В інших випадках цього не роблять.

Другий підрозділ присвячують результатам/обробці результатів дослідження, де послідовно та логічно викладають, що, коли і в який спосіб було отримано. Можна слідувати за методиками: що дізнались, обчисливши результати за першою, потім – за другою і так далі. Якщо одразу викладаються результати та аналізуються, то після опису отриманих результатів повинна слідувати їх інтерпретація та пояснення.

Дослідження проблеми слід здійснювати на основі накопиченого й систематизованого матеріалу, групування та оброблення даних, що дозволяє проводити кваліфікований аналіз, обґрунтовувати пропозиції в наступному розділі.

Результати аналізу даних наводять у таблицях, діаграмах, графіках, побудованих за допомогою комп'ютерної програми Microsoft Excel тощо.

Проектно-рекомендаційний підрозділ може містити психокорекційні або розвивальні програми, побудовані по результатам емпіричного дослідження, рекомендації психологам та іншим фахівцям, що стикаються з описаною в роботі проблемою. У цьому підрозділі розкривають також зміст і результати власних наукових досліджень, подають конкретні методики і моделі. Це має бути не лише перелік необхідних дій, а й конкретні, логічно досліджені й обґрунтовані механізми, інструменти, пропозиції.

У процесі написання цього підрозділу автор має виявити свої фахові здібності, здобуті знання й уміння застосувати їх на практиці. Студент (слухач) має обґрунтувати власні пропозиції, переконливо аргументуючи їх практичними даними, наведеними в другому розділі.

Висновки – заключний етап роботи студента (слухача) над темою. У них стисло подають те, що зроблено для розкриття теми, для досягнення мети й завдань дослідження, конкретні рекомендації щодо практичного застосування отриманих результатів. Бажано, щоб висновки, рекомендації та пропозиції були стислими й конкретними, спрямованими на розв'язання реальних науково-практичних проблем і завдань управління навчальним закладом і базувалися на матеріалах основної частини роботи відповідно до поставлених завдань.

Обсяг висновків, як правило, не повинен перевищувати 2 сторінки.

Список використаних джерел містить усі джерела інформації, які використовували під час написання наукового дослідження.

Список складається із законодавчих актів, нормативних матеріалів, вітчизняної та зарубіжної наукової, спеціальної літератури, фахових видань, інформаційних ресурсів Інтернету. До нього не включають підручники,

навчальні посібники.

Додатки містять складений чи підібраний студентом (слухачем) довідковий і допоміжний матеріал, що безпосередньо стосується теми наукового дослідження, але розміщення його в основному тексті є недоцільним.

Текст наукового дослідження слід підкріпити реальними документами підприємств (установ, організацій), що наводять у додатках.

Мова науково-дослідної роботи

Усі наукові дослідження пишуться державною – українською – мовою, за винятком списку літератури, де використане джерело записується мовою оригіналу, наприклад, російською, англійською, німецькою тощо. Цитати з таких джерел наводять у тексті виключно українською мовою.

У разі перекладу (особливо за допомогою комп'ютерного перекладача!) текст роботи необхідно дуже уважно вчитати. Під час захисту члени екзаменаційної комісії зазвичай переглядають роботу і всі помилки перекладу є помітними в тексті, що справляє неприємне враження. Особливу увагу слід звертати на переклад ініціалів авторів (тому слід ще при читанні звертати увагу на ім'я та по батькові автора книги).

Всі основні елементи наукового твору – мова, композиція, бібліографічний апарат – піддаються стандартизації.

Разом з тим оформлення наукового дослідження обов'язково повинне проводитися відповідно до вимог, пропонованими до наукових праць.

Науково-педагогічний виклад ґрунтується, головним чином, на **міркуваннях**, у яких відбиваються результати педагогічного дослідження. Щоб міркування було переконливим, воно повинне бути логічним: одне положення повинне впливати з попередніх й бути пов'язаним з наступним. Інакше кажучи, *спосіб викладу повинен бути формально-логічним*. Із цього витікає, що текст роботи не повинен бути емоційно пофарбований. **Науковий виклад розрахований на логічне, а не емоційно-почуттєве сприйняття.**

Текст наукового дослідження треба писати **в безособовій манері**. Не можна при написанні використовувати займенник «я», його треба замінювати на «ми», – оскільки це спільна ваша робота з науковим керівником. Більш доцільним є використання безособових фраз, *наприклад, «було встановлено», «як вже було зауважено вище», «звернемо увагу на те, що ...», «окремо потрібно наголосити на тому, що ...», «наступним кроком буде розгляд / обговорення такого аспекту проблеми» і т. ін.*

В основі педагогічного тексту лежить загальнонавчана лексика. Разом з тим, у лексичному складі науково-педагогічного стилю мовлення розмежовують:

- 1) термінологічну лексику,
- 2) загальнонаукову лексику й
- 3) слова-організатори наукової думки.

Терміни займають особливе місце в науковому тексті, тому що вони несуть у собі більше інформації, ніж інші лексичні одиниці. Насиченість термінами – одна з основних стильових характеристик науково-педагогічного мовлення. У науковій прозі вживаються як загальнонаукові, так і спеціальні терміни. Специфіка психологічної термінології полягає в тому, що загальнонаукові й навіть спеціальні її терміни (приміром, «комунікація», «рефлексія», «фрустрація», «психолого-педагогічний процес») легко змішуються зі **словами загальнонавжіваними** (приміром, слова «урок», «характер», «школяр» і т.п.). У науково-психологічному тексті важлива суворона семантизація терміну, однозначне його тлумачення.

Слова-Організатори наукового мовлення підрозділяються на слова, що вводять логічний контекст і можуть підтверджувати наведені вище міркування (*таким чином, тому, отже...*)...

Рубрикація – це членування тексту на складові частини, графічне відділення однієї частини від іншої, а також використання заголовків, нумерації й т.п. Рубрикація в науковому тексті відбиває логіку дослідження.

Найпростішою рубрикою називається **абзац** – показник переходу від однієї думки до іншої.

Загальні вимоги щодо оформлення наукового дослідження

Наукове дослідження має бути виконане й оформлене з додержанням вимог до наукових робіт. Оптимальний обсяг – 80–100 друкованих сторінок, список використаних джерел повинен містити близько 80–100 джерел.

Наукове дослідження друкують на папері формату А4 за допомогою комп'ютерів із використанням шрифту текстового редактора Word Times New Roman кегля 14 з полуторним міжрядковим інтервалом.

Сторінки обмежують полями: ліве — 30 мм, зверху — 20, праве — 10, знизу — 20 мм. Відстань між заголовком і текстом — у межах 15–20 мм. Шрифт чорного кольору. Щільність тексту однакова по всій роботі. Сторінка має містити не менше 29–30 рядків по 57–60 знаків у кожному (з урахуванням інтервалів).

Наукове дослідження має бути надруковане чітко, без помилок і виправлень.

Текст наукового дослідження можна унаочнювати кресленнями, рисунками, схемами, фотографіями, графіками, діаграмами, таблицями.

Для наочного матеріалу можна також використовувати і папір формату А3.

Усі сторінки роботи нумерують від титульної до останньої. Першою сторінкою вважають титульну, на ній цифру «1» не ставлять, другою – «Зміст», на ній ставлять цифру «2» і далі згідно з порядком послідовно розташовують розділи, висновки, список використаних джерел, додатки. Усі їх починають із нової сторінки, а кожен із підрозділів – після закінчення попереднього. Порядковий номер проставляють у правому верхньому куті сторінки без крапки.

Текст основної частини наукового дослідження поділяють на розділи, підрозділи, пункти та підпункти. Кожну структурну частину роботи починають з нової сторінки. Заголовки структурних частин роботи – «ЗМІСТ», «ПЕРЕЛІК УМОВНИХ СКОРОЧЕНЬ», «ВСТУП», «РОЗДІЛ», «ВИСНОВКИ», «СПИСОК ВИКОРИСТАНИХ ДЖЕРЕЛ», «ДОДАТКИ» – розташовують посередині рядка і друкують великими літерами.

Заголовки підрозділів друкують малими літерами (крім першої великої) з абзацу. У кінці заголовка крапку не ставлять. Якщо заголовок складається з двох або більше речень, їх розділяють крапкою.

Між заголовком і текстом пропускають один рядок.

Після назви розділу, підрозділу, а також пункту й підпункту в нижній частині сторінки має бути щонайменше два рядки тексту.

Абзац має бути однаковим упродовж усієї роботи і дорівнювати п'яти знакам.

На останній сторінці студент ставить дату закінчення роботи і свій підпис.

Нумерація розділів і підрозділів

Номер розділу ставлять після слова «РОЗДІЛ», після номера крапку не ставлять, потім у наступному рядку **друкують заголовок розділу**.

Підрозділи нумерують у межах кожного розділу. Номер підрозділу складається з номера розділу і порядкового номера підрозділу, між ними ставлять крапку. У кінці номера підрозділу крапку не ставлять, наприклад: «2.3» (**третій підрозділ другого розділу**). Далі в тому ж рядку дають заголовок підрозділу.

В окремих випадках у науковому дослідженні підрозділи можуть бути поділені на пункти. Пункти нумерують у межах кожного підрозділу. Номер пункту складається з порядкових номерів розділу, підрозділу, пункту, між якими ставлять крапку.

Порядок посилань на літературні джерела

Обов'язково при написанні наукового дослідження треба робити **посилання** на першоджерела. Зазвичай багато посилань концентрується в теоретичній частині роботи, але доцільно робити посилання й при інтерпретації результатів емпіричного дослідження на схожі результати досліджень інших вчених.

Якщо посилання на одне джерело, то пишеться його порядковий номер зі списку джерел у квадратних дужках (наприклад, [22]).

Якщо посилання на кілька джерел, то пишуться їх порядкові номери зі списку джерел через крапку з комою (наприклад, [10; 15; 22]). У разі посилань на кілька джерел, порядкові номери яких у списку джерел ідуть один за одним, то номери посилань пишуться через тире (наприклад, [10 – 12; 22]).

Якщо в тексті роботи наводиться оригінальний текст автора, цитата оформлюється в лапках і в посиланні необхідно обов'язково навести сторінки,

де її можна знайти в такому трактуванні. У такому випадку наприкінці цитати в квадратних дужках спочатку ставиться номер джерела зі списку джерел, потім, через кому, номер сторінки.

Наприклад:

У своїй роботі «Серце віддаю дітям» В.А. Сухомлинський писав: «Зрозуміти дитяче почуття — значить підійти до дитини по-людському, принести їй спокій, розсіяти тривогу, навчити її бути доброю й чуйною. Дитина, відчувши, що старші зрозуміли її душевний стан, стає м'якою, чутливою до добра» [32, с. 24].

Цифри у квадратних дужках відповідають порядковому номеру джерела зі списку використаних джерел.

Оформлення ілюстрацій, таблиць, формул, списку використаних джерел, додатків ***Ілюстрації***

До ілюстрацій належать креслення, рисунки, схеми, фотографії, графіки, діаграми. Вибір виду ілюстрації залежить від змісту матеріалу та поставленої мети. Ілюстрацію, розміри якої більше формату А4, ураховують як одну сторінку й розміщують у відповідних місцях після згадування в тексті або в додатках. Підписи та пояснення до них мають бути уніфікованими. Зокрема, кожний рисунок повинен мати відповідну назву, яку розміщують під рисунком. Ілюстративний матеріал нумерують.

Ілюстрації позначають словом «Рис.» і нумерують послідовно в межах розділу, за винятком наведених у додатках. Номер ілюстрації має складатись із номера розділу і порядкового номера ілюстрації, між ними ставлять крапку. Наприклад: «Рис. 2.2» – другий розділ, другий рисунок.

Номер ілюстрації, її назва і пояснювальні підписи розміщують послідовно під ілюстрацією. Якщо в науковому дослідженні є лише одна ілюстрація, її нумерують за загальними правилами. Наприклад:

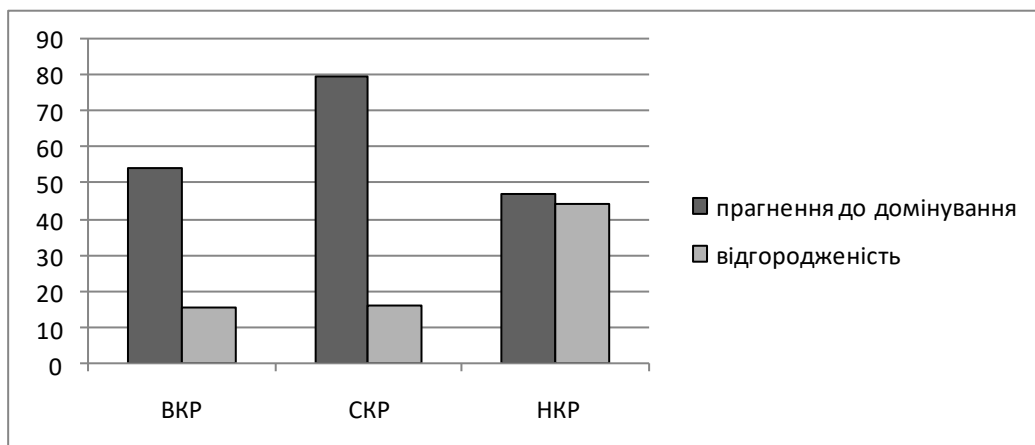


Рис. 2.10 Прагнення до домінування та відгородженість у досліджуваних з низьким, середнім та високим рівнем комунікативного розвитку

Таблиці

У таблиці виносять цифрові дані. Номер таблиці складається з номера розділу і порядкового номера таблиці. У правому верхньому куті над відповідною назвою таблиці друкують слово «Таблиця» і нумерують послідовно в межах кожного розділу. Назву і слово «Таблиця» починають із великої літери. Наприклад: «Таблиця 2.4». Назву таблиці друкують жирним шрифтом малими літерами (крім першої великої).

Заголовки колонок починають із великих літер, підзаголовки – з малих, якщо вони складають одне речення із заголовком, і з великих, якщо вони самостійні. Висота рядків – не менше, ніж 8 мм.

Колонку з порядковими номерами рядків до таблиці не включають.

Приклад побудови таблиці:

Таблиця 2.3

Показники психологічної статі одиноких та розлучених чоловіків та жінок, їх ідеального та реального партнера

Гендерний тип	стать	IS		
		Оцінка себе	Оцінка ідеального партнера	Оцінка реального партнера
Маскулінні	ж	-0,19	-0,31	-0,12
Фемінінні		0,23	-0,23	-0,18
Маскулінні	ч	-0,39	0,52	0,27
Фемінінні		0,28	0,50	0,21

Таблицю розміщують після першого згадування про неї в тексті так, щоб її можна було читати без повороту блоку роботи або з поворотом за годинниковою стрілкою. Таблицю з великою кількістю рядків можна переносити на іншу сторінку.

У разі якщо частина таблиці переходить на іншу сторінку, слово «таблиця» і номер указують один раз над першою частиною таблиці, над іншими частинами пишуть «Продовження табл.» із зазначенням її номера, наприклад: «Продовження табл. 2.4».

Якщо цифрові або інші дані в якому-небудь рядку таблиці не наведено, ставлять прочерк (–).

На всі таблиці мають бути посилання в тексті, при цьому слово «таблиця» в тексті пишуть скорочено, наприклад: «... у табл. 1.2». У повторних посиланнях на таблиці та ілюстрації треба вказувати скорочено слово «дивись», наприклад: «див. табл. 1.3».

Формули

Формули в науковому дослідженні розташовують безпосередньо після тексту, де їх згадують, посередині рядка. Формули (якщо їх більше, ніж одна)

нумерують у межах розділу. Номер формули складається з номера розділу й порядкового номера формули, відокремлених крапкою. Номер формули вказують на рівні формули у круглих дужках у крайньому правому положенні рядка, наприклад: (1.2), тобто друга формула першого розділу. Посилання на формули вказують порядковим номером формули в дужках, наприклад: «... у формулі (1.2)».

Пояснення значень символів і числових коефіцієнтів наводять безпосередньо під формулою в тій послідовності, у якій вони подані у формулі. Значення кожного символу і числового коефіцієнта треба давати з нового рядка. Перший рядок пояснення починають зі слова «де» без двокрапки.

Вище і нижче від кожної формули залишають хоч один вільний рядок. Якщо рівняння не вміщується в один рядок, його слід перенести після знаку рівності (=) або після знаків плюс (+), мінус (–), множення (×) і ділення (:).

Список використаних джерел

Наукове дослідження завершують списком використаних джерел. Відомості про джерела, включені до списку, необхідно давати відповідно до вимог державного стандарту з обов'язковим наведенням назв праць.

Для уніфікації складання бібліографічного опису на міжнародному рівні, забезпечення можливості обміну результатами каталогізації розроблено новий національний стандарт ДСТУ ГОСТ 7.1:2006 «Бібліографічний запис. Бібліографічний опис. Загальні вимоги та правила складання», який набув чинності 01 липня 2007 року. Він є базовим для системи стандартів, правил, методичних посібників зі складання бібліографічного опису.

Джерела можна розміщувати одним із таких способів:

- в алфавітному порядку прізвищ перших авторів або заголовків (такий спосіб найпоширеніший та універсальний);
- у хронологічному порядку;
- за порядком появи посилань у тексті.

Розміщення в алфавітному порядку записів літературних джерел означає розташування їх за алфавітним переліком за прізвищами авторів або перших слів назв творів, записаних не на автора. Авторів з однаковими прізвищами записують в алфавітному порядку їхніх ініціалів. Праці одного автора записують за алфавітом перших літер назв його праць, праці одного автора з однаковою назвою – за хронологією.

Спочатку подають літературу, видану кирилицею, після неї – латиною, і далі – мовами з особливою графікою (за алфавітом назв мов – арабською, вірменською, грузинською, єврейською, китайською, японською тощо). Зазвичай публікації мовами з особливою графікою наводять в українській транслітерації або в перекладі, записуючи українською мовою.

Основна вимога до складання списку використаних джерел – однотипне оформлення й дотримання чинного державного стандарту щодо бібліографічного опису творів друку (ДСТУ ГОСТ 7.1:2006).

Приклади оформлення використаних джерел

1. Знанецька О. М. Методика дослідження феномена психологічного благополуччя: опис, адаптація, застосування / О. М. Знанецька // Вісник Дніпропетр. ун-ту. Сер. : Педагогіка і психологія. — Дніпропетровськ, 2006. — Вип. 9. — С. 40 — 46.
2. Остапчук О. Дитяча обдарованість і самоідентифікація особистості: теоретико-педагогічний контекст / О. Остапчук // Навчання і виховання обдарованої дитини: теорія і практика : зб. наук. пр. / НАПН України, Ін-т обдарованої дитини, Ін-т психології ім. Г. С. Костюка ; [голов. ред. І. С. Волощук]. — Київ : Ін-т обдарованої дитини, 2014. — Вип. № 1 (12). — С. 44—56.
3. Клепцова Е. Ю. Психология и педагогика толерантности / Е. Ю. Клепцова. — Москва : Генезис, 2004 — 364 с. — (Серія «Адміністратору школи»).
4. Психологія менеджменту / П. К. Власов, І. І. Іванов, В. Г. Сидоренко [та ін.] ; [за заг. ред. Г. С. Никифорова]. — 3-є вид. — Харків : Гуманіт. центр, 2007. — 510 с.
5. Морально-етичні імперативи та розважально-рекреаційна сфера в сучасному українському суспільстві / А. В. Алексєєва, І. І. Іванов, В. Г. Сидоренко [та ін.] ; [за заг. ред. Г. С. Никифорова] — Київ : Держ. ін-т пробл. сім'ї та молоді, 2005. — 115 с.
6. Проблеми психології та психолінгвістики : зб. наук. пр. / наук. ред. С. Калитва [та ін.]. — Запоріжжя : Хортиця, 2007. — 321 с.
7. Історія соціально-психологічної думки в Україні / відп. ред. В. Хорунжий [та ін.]. — Київ : Грані, 2007. — 119 с. — (Грані світу).
8. Історія Національної академії наук України, 1941-1945 / упоряд. Л. М. Яременко [та ін.]. — Київ : Нац. б-ка України ім. В. І. Вернадського, 2007. — (Джерела з історії науки в Україні).
9. Сохань, Л.В. Психологічні аспекти життєтворчості : у 2 ч. Ч.1 / Л. В. Сохань, О. Г. Злобіна. — Київ : Ін-т психології, 2006. — 321 с.
10. Громадянське суспільство та проблеми становлення особистості : наук. доп. та повідомл. Міжнар. наук.-практ. конф. (Кривий Ріг, 23 — 24 квіт. 2006 р.) / М-во освіти і науки України; Криворізький держ. пед. ун-т. — Кривий Ріг : Вид. дім, 2006. — 203 с.
11. Проблеми політичної психології та її роль у становленні громадянина української держави: зб. наук. пр. за матеріалами Всеукр. наук. конф., 23 — 24 жовт. 2008 р. / Національна академія наук України; Ін-т соціальної і політичної психології. — Київ : ІЗМН, 2008. — 187 с.
12. Нормативно—правове забезпечення діяльності психолога: за станом на 1.09.2008 р. / Укр. наук.—метод. центр практ. психології та соц. роботи. — Офіц. вид. — Київ : Либідь, 2008. — 123 с. — (Психологічна бібліотека).
13. Булатевич Н. М. Синдром емоційного вигорання вчителя : дис. ... кандидата психол. наук : 19.00.04 / Булатевич Наталія Миколаївна. — Київ : [б. в.], 2004. — 194 с.

14. Духневич В. М. Психологічне благополуччя професіонала як умова його ефективної діяльності (на прикладі професії психолога) : автореф. дис. на здобуття наук. ступеня канд. психол. наук : спец. 19.00.01 «Загальна психологія, історія психології» / В. М. Духневич. — Київ : [б. в.], 2002. — 16 с.
15. Національна електронна бібліотека [Електронний ресурс] / Режим доступу: URL: <http://www.nns.ru> (дата звернення: 06.02.2017). — Назва з екрана..
16. Мединська Ю. Агресивна дитина: зрозуміти, щоб допомогти [Електронний ресурс] / Ю. Мединська // Режим доступу: URL: http://www.nbu.gov.ua/_scripts/wwwi32.exe/%5Bin=_scripts/ref.in%5D (дата звернення: 06.02.2017). — Назва з екрана..
17. Bandura A. Principals of behaviour modification // New York. : Rainhard and Winston, 1969. — 677 p.

Додатки

Додатки оформлюють як продовження роботи на наступних її сторінках або у вигляді окремої частини (книги), розміщуючи їх у порядку появи посилань у тексті.

Кожен додаток починають із нової сторінки. Додаток повинен мати заголовок, надрукований угорі малими літерами з першої великої симетрично щодо тексту сторінки. У правому верхньому куті над заголовком малими літерами з першої великої друкують слово «Додаток» і велику літеру, що позначає додаток.

Додатки позначають послідовно великими літерами української абетки, за винятком літер Г, Є, З, І, Ї, Й, О, Ч, Ь, наприклад: Додаток А, Додаток Б і т. д.

За необхідності текст додатків можна поділяти на розділи, підрозділи, пункти й підпункти, які нумерують у межах кожного додатку відповідно до вимог. У такому разі перед кожним номером ставлять позначення додатка (літеру) і крапку, наприклад: Додаток А.2 – другий розділ Додатка А.

Ілюстрації, таблиці та формули, розміщені в додатках, нумерують у межах кожного додатка, наприклад: рис. Д. 1.2. – другий рисунок першого розділу додатка Д; формула (А. 1) – перша формула додатка А.

За текстом наукового дослідження посилаються на відповідні додатки (наприклад: «... як засвідчують документи, наведені у дод. А»). Кожен додаток має власний заголовок.

Критерії та показники оцінювання наукового дослідження

Підсумкову, диференційовану за стобальною шкалою оцінку роботи визначає науковий керівник та комісія із захисту наукових досліджень. Їх рішення остаточне й оскарженню не підлягає.

У процесі визначення оцінки враховується ряд важливих показників якості роботи:

- актуальність обраної теми;

- чіткість формулювання мети і завдань роботи;
- структура та логіка побудови плану роботи;
- якість і глибина теоретично-методичного та емпіричного аналізу проблем;
- наявність критичного огляду літературних джерел;
- системність та глибина аналізу діяльності об'єкта досліджень;
- дотримання вимог щодо оформлення наукового дослідження;
- наявність та інформаційна змістовність ілюстративних матеріалів для захисту роботи;
- змістовність повідомлення студента про основні результати досліджень;
- правильність і чіткість відповідей на запитання членів ДЕК;
- зауваження та пропозиції, що містяться у зовнішній рецензії та відзиві керівника.

Захист-презентацію результатів наукового дослідження студента оцінюють за 100-бальною шкалою за такими критеріями (табл. 2).

Таблиця 2

Розподіл балів під час захисту-презентації наукового дослідження

Критерії оцінювання	Максимальна кількість балів (100 балів)
Розробка апарату дослідження: зазначення актуальності проблеми, формулювання мети й завдань дослідження, правильне визначення об'єкту і предмету	12 балів
Повнота переліку використаних літературних та інтернет-джерел, їх аналіз відповідно до завдань роботи, наявність авторської позиції студента	12 балів
Висвітлення теоретичних засад проблеми, що розглядається (чіткість і правильність термінів, наукових понять, логіка викладення)	14 балів
Представлення результатів практичної частини (правильне визначення предметів аналізу, добір методик, конкретність висновків)	14 балів
Оригінальність змісту, ступінь самостійності і творчості під час виконання наукового дослідження	14 балів
Дотримання вимог до структури роботи та її обсягу	12 балів
Відповідність вимогам оформлення тексту і графічного матеріалу	12 балів
Супровід наукової доповіді слайдами, відповідність тексту слайдів змісту наукової доповіді	10 балів

Основні умови отримання оцінки «Відмінно» (90 – 100 балів – «А»).

Робота бездоганна з погляду змістового наповнення і оформлення, має практичне значення і/або містить елементи наукової новизни, доповідь логічна, стисла, викладена вільно, риторично піднесено, відзиви і рецензія позитивні, відповіді на запитання членів комісії повні та чіткі.

«Добре» (75 – 89 балів). Тема роботи розкрита, але мають місце окремі недоліки непринципового характеру: в теоретичній частині поверхово проаналізовано літературні джерела; елементи новизни та практичного значення чітко не розкрито; недостатньо використано інформаційні матеріали, мають місце окремі зауваження в рецензії та відзиві; доповідь логічна, проголошена вільно, відповіді на питання членів комісії загалом правильні; робота оформлена у межах вимог.

«Задовільно» (60 – 74 бали). Тема роботи в основному розкрита, але мають місце недоліки змістового характеру; нечітко сформульована мета роботи, теоретичний розділ має виражений компілятивний характер; методики емпіричної частини підбрано невдало, добір ілюстративних матеріалів не завжди обґрунтований; заходи і пропозиції роботи містяться в теоретичному розділі, обґрунтовані непереконливо; рецензія, відзив містять окремі зауваження; доповідь прочитана за текстом; відповіді на питання членів комісії правильні або повні; є зауваження щодо оформлення роботи.

«Незадовільно» (1 – 59 балів). Нечітко сформульована мета роботи. Розділи погано пов'язані між собою. Відсутній критичний огляд сучасних літературних джерел. Аналіз виконаний поверхово, переважає описовість на шкоду системності та глибини. Запропоновані заходи не результативні, обґрунтування неповне. Мають місце недоліки в оформленні роботи. Ілюстрації до захисту відсутні. Доповідь прочитана за текстом. Відповіді на питання членів комісії неточні або неповні.

Робота до захисту не допускається, якщо робота подана керівнику на перевірку або на будь-який подальший етап проходження з порушенням термінів, встановлених регламентом; виконана несамостійно; структура не відповідає вимогам; зміст роботи не розкриває її теми; не переплетена, недбало оформлена.

Кваліфікаційна робота після захисту в установленому порядку передається на зберігання до архіву університету.

Орієнтовна тематика наукових досліджень з психології для студентів і слухачів зі спеціальності 7.03010201 «Психологія»

1. Агресія як реакція на фрустрацію у безробітних.
2. Адаптація військовослужбовців до умов військової служби.
3. Адаптація дітей раннього віку до умов дошкільної установи.
4. Адаптація дітей раннього віку до умов дошкільної установи.
5. Адаптація учнів першого класу до навчання в школі
6. Аналіз і корекція системи цінностей підлітка в соціально-психологічному тренінгу.

7. Аналіз інтелектуальної готовності до шкільного навчання дітей.
8. Аналіз психологічної готовності до школи дітей дошкільного віку.
9. Аналіз рівня суїцидального ризику у людей з аддиктивним поведженням.
10. Аналіз рівня тривожності у учнів з різною навчальною успішністю.
11. Аналіз характеру взаємозв'язку самореалізації особистості в спорті й мотивації спортивної діяльності.
12. Арт-Терапія як засіб корекції агресії у дітей з СДВГ
13. Арт-Терапія як засіб корекції девіантного поведження у важких підлітків.
14. Арт-Терапія як засіб розвитку творчих здатностей молодшого школяра
15. Арт-Терапія як засіб емоційного розвитку школярів молодшого віку.
16. Арт-Терапія, її використання для подолання конфліктів.
17. Біографічний метод і його можливості для відбору персоналу.
18. Взаємозв'язок образу батька й статевої ролі ідентичності підлітків з неповних родин.
19. Взаємовплив деструктивних відносин і депресивних станів у подружній діаді.
20. Взаємини батька й дитини в повній і неповній родині.
21. Взаємозв'язок адаптаційних здібностей особистості й ризику суїцидального поведження.
22. Взаємозв'язок вибору стратегії поведінки в конфлікті й акцентуацій характеру.
23. Взаємозв'язок девіантної поведінки й потенційно небезпечних дій у пасажирів аеропорту.
24. Взаємозв'язок комунікативних здібностей студентів і соціально-психологічного клімату навчальної групи.
25. Взаємозв'язок особистісних якостей військовослужбовців термінової служби й стилів поведінки в конфліктній ситуації.
26. Взаємозв'язок спрямованості на себе із соціально-психологічними характеристиками.
27. Взаємозв'язок образу тіла й просторових здібностей у підлітків.
28. Взаємозв'язок оцінки тимчасової перспективи й особливостей самосвідомості у хворих з різними формами патології.
29. Взаємозв'язок психологічних особливостей із тривожністю в школярів молодших класів із затримкою психічного розвитку.
30. Взаємозв'язок розвитку емоційної сфери підлітка і його соціального статусу в групі.
31. Взаємозв'язок соціального інтелекту й комунікативної компетентності особистості
32. Взаємозв'язок соціального статусу й особистісних характеристик у трудовому колективі.
33. Взаємозв'язок соціального статусу й особистісних характеристик у трудовому колективі.

34. Взаємозв'язок особистісних якостей військовослужбовців термінової служби й стилів поведінки в конфліктній ситуації.
35. Взаємозв'язок згуртованості студентської групи й мотивації навчання
36. Взаємозв'язок стратегій поведінки в конфліктних ситуаціях і акцентуацій характеру робітників.
37. Взаємозв'язок страхів і самооцінки особистості в дітей молодшого шкільного віку.
38. Взаємозв'язок темпераменту й стресостійкості у співробітників МВС.
39. Взаємозв'язок типу акцентуацій характеру з видами агресії у учнів середньої школи.
40. Взаємозв'язок типу сімейного виховання з мотивацією навчання дитини.
41. Взаємозв'язок типів темпераменту підлітків і їхніх відносин до цінності «власне здоров'я».
42. Взаємозв'язок навчальної діяльності й статусу особистості в групі молодших школярів.
43. Взаємозв'язок цінносно-значеннєвої сфери й соціально-психологічної адаптації у підлітків з поведінкою, що відхиляється.
44. Взаємозв'язок почуття самотності й агресивності підлітків.
45. Взаємозв'язок емоційності й соціометричного статусу дітей підліткового віку.
46. Вплив "образу" батьків на формування стратегії поведінки в конфлікті.
47. Вплив агресивного поведінки підлітків на міжособистісні відносини.
48. Вплив акцентуацій характеру на навчальну мотивацію старшокласників.
49. Вплив алкогольної залежності на професійну мотивацію особистості.
50. Вплив внутрішньої структури родини на особливості стилю виховання дитини.
51. Вплив гендерних розходжень на змістовно-стильові особливості професійної діяльності.
52. Вплив дитячо-батьківських відносин у родині на розвиток самостійності дітей.
53. Вплив дитячо-батьківських відносин на адаптацію першокласників до навчання в школі.
54. Вплив дитячо-батьківських відносин на професійну спрямованість підлітків.
55. Вплив дитячо-батьківських відносин на навчальну мотивацію школярів.
56. Вплив якостей особистості дітей старшого дошкільного віку на статус у групі.
57. Вплив комп'ютерної діяльності на міжособистісне спілкування підлітків.
58. Вплив конкурентної взаємодії на взаємини співробітників організації.

59. Вплив типів сімейного виховання на формування статево – рольової ідентифікації дошкільників.

60. Вплив особистісної конфліктності менеджера на професійну оцінку підлеглих.

61. Вплив особистісних якостей підлітків на стиль поведінки в конфліктній ситуації.

62. Вплив особистісних особливостей підлітків на стиль поводження в конфліктній ситуації.

63. Вплив професійного стресу на психологічне здоров'я персоналу організації. - 98. Вплив психологічного клімату в сім'ї на рівень психічного розвитку дитини старшого дошкільного віку.

64. Вплив психологічної сумісності співробітників на соціально-психологічний клімат у колективі.

65. Вплив психолого-педагогічних особливостей особистості тренера на результативність спортсмена.

66. Вплив сімейного виховання на мотивацію навчання в початковій школі.

67. Вплив соціально-психологічного оточення на формування агресивності підлітків.

68. Вплив соціально-психологічної сумісності подружжя на задоволеність шлюбом.

69. Вплив стилів взаємин в родині на агресивність підлітків.

70. Вплив стилю педагогічного спілкування на рівень активності молодших школярів під час уроку.

71. Вплив стилю керівництва на морально-психологічний клімат колективу.

72. Вплив стилю керування на задоволеність працівників умовами діяльності.

73. Вплив стилю керування керівника на міжособистісні відносини співробітників.

74. Вплив сюжетно-рольової гри на запам'ятовування й відтворення дошкільників.

75. Вплив темпераменту на характер спілкування підлітка.

76. Вплив тривожності дітей дошкільного віку на готовність до школи.

77. Вплив рівня домагань на характер самоактуалізації сучасної молоді.

78. Вплив рівня розвитку емпатії на статус студента в групі.

79. Вплив ціннісних орієнтацій на психологічну готовність до материнства.

80. Вплив ціннісних орієнтацій батьків на самооцінку дитини в дошкільному віці.

81. Вплив екзаменаційного стресу на навчальну мотивацію студентів вузу.

82. Вплив Я-Образу на професійне самовдосконалення співробітників організації.

83. Внутріособистісний конфлікт у жінок з погрозою переривання

вагітності.

84. Вікова динаміка ставлення до здоров'я в чоловіків і жінок.

85. Вікові особливості впливу тривожності на статусне положення особистості в групі.

86. Вікові особливості самовідношення дітей старшого шкільного віку

87. Вікові особливості тривожності дітей дошкільного віку.

88. Уява як засіб розвитку творчого мислення в молодших школярів.

89. Сприйняття й оцінка часу у осіб з різним соціометричним статусом.

90. Сприйняття й розуміння учнів учителями з різним рівнем когнітивної складності.

91. Вторинна вигода соматичного (психосоматичного) захворювання в дитячому й підлітковому віці.

92. Гендерні аспекти ставлення людини до свого здоров'я.

93. Гендерні аспекти формування батьківських почуттів при очікуванні дитини.

94. Гендерні особливості девіантної поведінки дітей підліткового віку.

95. Гендерні особливості й корекція монетарної поведінки дорослих людей.

96. Гендерні особливості конформного поводження підлітків

97. Гендерні особливості мотивації вибору профілю навчання у вузі.

98. Гендерні особливості прояву страхів у дітей старшого дошкільного віку і їхня корекція.

99. Гендерні особливості самовідношення в період старіння особистості.

100. Гендерні особливості стратегій побудови міжособистісних відносин (дружба, романтичні, сімейні, професійні відносини й т.п.).

101. Гендерні особливості рівня й проявів агресивності особистості.

102. Гендерні розходження адаптаційних здатностей молодших школярів.

103. Гендерні розходження в сфері ціннісних орієнтацій старшокласників.

104. Гендерні розходження копінг-стратегій у підлітковому віці.

105. Гендерні уявлення про самореалізацію сучасної жінки.

106. Госпіталізм у дітей: клініко-психологічні наслідки й можливості психологічної допомоги.

107. Готовність до сімейного життя підлітків-вихованців дитячих будинків.

108. Динаміка нервово-психічної напруги в процесі термінової служби в Збройних силах.

109. Динаміка особливостей професійного самовизначення старшокласників.

110. Динаміка психологічної готовності до професійної діяльності студентів вузу.

111. Динаміка розвитку особистісних особливостей студентів майбутніх психологів.

112. Динаміка розвитку моральних якостей особистості дошкільників як показник готовності до школи.

113. Динаміка установок подружжя на сімейні обов'язки в ході спільного

життя.

114. Динаміка ціннісних орієнтацій школярів у період навчання.

115. Життєві стратегії студентів (порівняльний аналіз студентів гуманітарного й технічного профілів).

116. Життєві цінності й самооцінка в осіб з високим і низьким рівнями гармонійності особистості.

117. Життєві цінності й суб'єктні якості в осіб з різними стильовими рисами особистості.

118. Життєстійкість, базисні переконання як особистісний ресурс психічного здоров'я.

119. Залежність цінностей самоактуалізації від типу етнічної ідентичності.

120. Завдання / проблема як об'єкт мислення. Феномен чутливості до проблеми.

121. Зміна інтересів і світогляду при переході від підліткового до юнацького віку.

122. Зміна уявлень про шлюб з віком.

123. Зміна психологічної структури дії целеполагання в кризі професійного самовизначення.

124. Вивчення взаємозв'язку стилю педагогічної взаємодії вчителя з навчальною мотивацією старшокласників.

125. Вивчення динаміки стилів спілкування школярів старшого підліткового віку.

126. Вивчення особистісних параметрів осіб небезпечних професій.

127. Вивчення міжособистісних відносин майбутніх фахівців-педагогів у період навчання.

128. Вивчення особливостей особистості жінок, готових і не готових до материнства

129. Вивчення психологічних особливостей підлітків з повної й неповної материнської родини.

130. Вивчення психофізичних станів, що виникають у спортсменів - баскетболістів у тренувальному процесі.

131. Вивчення рівня тривожності й рівня агресії в дітей дитячого будинку й дитячого садка.

132. Індивідуально-психологічні особливості й розвиток пам'яті в шкільному віці.

133. Індивідуально-психологічні особливості молодших школярів, що навчаються по різних програмах.

134. Індивідуальні особливості особистості при залежному поводженні.

135. Індивідуальні психологічні особливості акцентуйованих старших підлітків з девіантним поводженням.

136. Інтелектуальні здатності обдарованих дітей у зв'язку зі шкільною успішністю

137. Використання методів сказко-терапії в умовах сімейного виховання

138. Комунікативна компетентність педагога як фактор успішності його

професійної діяльності.

139. Концепції клініко-психологічного супроводу в клініці соматичних розладів.

140. Корекція агресивного поведіння дітей молодшого шкільного віку засобами гри.

141. Корекція девіантного поведіння дітей підліткового віку.

142. Корекція й розвитку властивостей уваги в дітей молодшого шкільного віку.

143. Корекція негативних індивідуально-особистісних особливостей дітей за допомогою казкових історій.

144. Корекція підвищеного рівня конформності підлітків у тренінговій групі.

145. Корекція страхів у дітей за допомогою казко-терапії.

146. Корекція емоційного розвитку дитини в раннім дитинстві засобами музики.

147. Корекція емоційних комплексів через малювання в дітей дошкільного й молодшого шкільного віку.

148. Кризові ситуації в родині і їх роль у розвитку особистості дитини.

149. Можливості використання рухливих ігор як засобу реалізації творчої активності дітей молодшого шкільного віку.

150. Індивідуально-професійне становлення студентів у сучасних освітніх умовах (кризи, стреси, проблеми).

151. Індивідуально-емоційні особливості дітей розведених батьків.

152. Особистісні детермінанти професійної успішності керівників.

153. Особистісні особливості дітей старшого шкільного віку з різним статусом у групі.

154. Особистісні особливості медичних працівників і характер міжособистісних відносин у трудовому колективі.

155. Особистісні особливості студентів з різною творчою спрямованістю.

156. Особистісні характеристики лідерів-підлітків (гендерний аспект).

157. Неправда і її психологічне значення в молодшому шкільному віці.

158. Любов до спорту як форма психологічної залежності.

159. Міжособистісні відносини дітей із затримкою психічного розвитку.

160. Мотиваційні фактори конформної поведінки старших класів.

161. Мотивація взаємодії педагогів і батьків із психологом школи.

162. Мотивація професійного самовдосконалення у студентів педвузу.

163. Мотивація батьківської допомоги в родинях, що мають дітей-інвалідів.

164. Мотивація народження першої дитини у жінок у неповній родині.

165. Мотивація співробітництва/суперництва членів груп у процесі командостворення.

166. Невизначеність і дефіцит інформації як екстремальний фактор.

167. Образ віруючої людини в повсякденній свідомості.

168. Образ батьківської родини як фактор формування подань про власне сімейне життя.

169. Образ тіла як детермінанта соціометричного статусу.
170. Самітність як фактор дезадаптації осіб літнього віку.
171. Особливості "я-концепції" самотніх людей похилого віку.
172. Особливості алкогольної залежності особистості після бойового стресу.
173. Особливості впливу бойових психічних травм на учасників збройних конфліктів.
174. Особливості сприйняття часу людьми під впливом емоційного фактору.
175. Особливості гармонійності особистості в осіб з перевагою внутрішніх і зовнішніх цінностей.
176. Особливості групової динаміки в групах різного вікового складу.
177. Особливості динаміки розвитку уваги й пам'яті молодших школярів з різною успішністю.
178. Особливості життєвого сценарію вихованців дитячих будинків.
179. Особливості життєвого сценарію особистості при наркоманії.
180. Особливості картини світу молодших школярів у нормі й при відхиленнях у розвитку.
181. Особливості картини світу в людей з різною структурою ціннісних орієнтацій.
182. Особливості кар'єрних орієнтацій студентів на різних етапах навчання.
183. Особливості комунікативної взаємодії менеджерів з різним стажем роботи.
184. Особливості комунікативних якостей у студентів-випускників гуманітарних і технічних спрямованостей.
185. Особливості копінг поведження педагогів з різним рівнем емоційного вигорання.
186. Особливості копінг-стратегій у підлітків.
187. Особливості особистості футбольних (інших інших) уболівальників.
188. Особливості особистісного розвитку молодших школярів з різним рівнем шкільної тривожності.
189. Особливості особистісної ідентичності молоді змушених переселенців.
190. Особливості особистісної спрямованості в заможних і незаможних молодих жінок.
191. Особливості особистісної рефлексії в раннім юнацтві.
192. Особливості міжособистісного спілкування дітей молодшого шкільного віку з різним рівнем академічної успішності.
193. Особливості мотивації навчальної діяльності студентів гуманітарних факультетів.
194. Особливості мислення в дітей молодшого шкільного віку із затримкою психічного розвитку.
195. Особливості переживання психологічної безпеки співробітниками приватних і державних організацій в умовах економічної кризи.

196. Особливості розуміння сенсу життя й свого призначення студентами з різним темпераментом.

197. Особливості предметно-ігрової діяльності дітей раннього віку із затримкою мовного розвитку.

198. Особливості уявлення про ефективний імідж у чоловіків і жінок.

199. Особливості професійної спрямованості особистості підлітків, що залишилися без піклування батьків.

200. Особливості прояву агресії в підлітків з різним статусним положенням у групі.

201. Особливості прояву лідерства на різних рівнях організаційної ієрархії.

202. Особливості прояву темпераменту молодших школярів у процесі навчання.

203. Особливості психічних станів в осіб з різним ступенем конфліктності ціннісних орієнтацій.

204. Особливості психічного розвитку дітей раннього й молодшого дошкільного віку, що виховуються в умовах родини й дитячого садка.

205. Особливості психічного розвитку дошкільників з різним груповим статусом.

206. Особливості психологічної адаптації учнів підліткового віку на уроках фізичної культури.

207. Особливості психолого-педагогічного супроводу в період адаптації молодших школярів до навчання в середній ланці.

208. Особливості психоемоційного стану дітей з повних і неповних родин

209. Особливості розвитку уяви в молодших школярів, що випробовують труднощі в навчанні.

210. Особливості розвитку емоційної сфери дітей із затримкою психічного розвитку.

211. Особливості батьківських установок у батьків, що мають дітей-інвалідів.

212. Особливості уявлень майбутніх практичних психологів про професійний життєвий шлях.

213. Особливості самоорганізації обдарованих підлітків.

214. Особливості самооцінки дітей-інвалідів.

215. Особливості самооцінки молодших школярів у неблагополучних родинах.

216. Особливості саморегуляції підлітків з різними типами реагування в конфліктних ситуаціях.

217. Особливості саморегуляції учнів з високим рівнем тривожності.

218. Особливості самосвідомості жінок-військовослужбовців.

219. Особливості самосвідомості в людей зі спеціальними потребами.

220. Особливості сімейних відносин у повторному шлюбі.

221. Особливості соціального інтелекту молодших школярів, що виховуються в умовах установи інтернатного типу.

222. Особливості соціально-психологічної адаптації студентів-

першокурсників технічних спеціальностей до навчання в коледжі.

223. Особливості соціальних цінностей дітей молодшого шкільного віку з альтруїстичною й егоїстичною установкою.

224. Особливості темпераменту й акцентуацій характеру в підлітків з різними типами особистості в професійній сфері.

225. Особливості задоволеності шлюбом у подружжя в різних типах родин.

226. Особливості рівня особистісної тривожності в підлітків залежно від статусного положення в групі.

227. Особливості формування самооцінки у підлітків з порушенням інтелекту.

228. Особливості ціннісно-значеннєвої сфери людей, що працюють у стрессогенних умовах.

229. Особливості ціннісних орієнтацій молоді на етапі професійного становлення.

230. Особливості шкільної адаптації дітей з різним рівнем психологічної готовності до навчання.

231. Особливості егоцентризму у обдарованих дітей молодшого шкільного віку

232. Особливості емоційного ставлення до навчання в дітей з ознаками обдарованості.

233. Оцінка психологічного впливу засобів масової інформації на соціальні установки населення.

234. Оцінка психологічної придатності співробітників органів внутрішніх справ до діяльності в екстремальних умовах.

235. Психолого-педагогічні чинники соціальної адаптації молодших школярів.

236. Професійне вигоряння і його вплив на стиль діяльності педагогів.

237. Професійне вигоряння соціальних працівників і шляхи його попередження.

238. Професійні деформації особистості у педагогів.

239. Професійний Я-Образ керівників-чоловіків і керівників-жінок.

240. Профілактика девіантного поведіння підлітків у рамках установ додаткової освіти.

241. Профілактика посттравматичного стресового розладу в учасників збройних конфліктів.

242. Профілактика соціально-психологічних факторів юнацького суїциду в школі.

243. Психолого-педагогічні особливості становлення емоційної сфери молодшого школяра.

244. Посттравматичний стресовий розлад і особливості його проявів у учасників військових конфліктів.

245. Подолання хвороби як фактор становлення особистості.

246. Розуміння соціальних ролей і відносин дитячими-дошкільниками.

247. Соціально-психологічні особливості комунікативної активності

підлітків в умовах шкільної дезадаптації.

248. Ставлення до свого зовнішнього вигляду як фактор динаміки Я-Концепції жінки..

249. Ставлення до свого тіла людей групи ризику (куріння, алкоголь).

250. Ставлення до себе розведених жінок: проблеми вступу в повторний шлюб.

251. Ставлення до власного тіла людей, що пережили насильство.

252. Ставлення до вчителя в початковій школі й у середніх класах.

253. Уявлення про норму й патологію у психологів і не психологів.

254. Уявлення про ступінь залежності інтелектуальних якостей від власних зусиль (полова й вікова диференціація).

255. Уявлення про ступінь залежності привабливості від власних зусиль (статева й вікова диференціація).

256. Уявлення про просоціальний розвиток особистості у сучасної молоді.

257. Уявлення про професіоналізм у фахівців у різних сферах інтелектуальної діяльності.

258. Уявлення про себе, свою родину й світ у дітей із ДЦП.

259. Уявлення про фактори небезпеки у працівників підприємств енергетичної галузі.

ДОДАТКИ

Додаток А

Зразок оформлення титульного аркушу наукового дослідження

Міністерство освіти і науки України
Харківський національний педагогічний університет імені Г. С. Сковороди
Інститут підвищення кваліфікації, перепідготовки
Кафедра наукових основ управління і психології

НАУКОВЕ ДОСЛІДЖЕННЯ

на тему: **«Взаємозв'язок особливостей Я-концепції дітей старшого дошкільного віку з їх комунікативними вміннями»**

Виконала слухачка 3 курсу заочної форми навчання зі спеціальності 7.03010201 «Психологія»

Монастирська І. С.

Керівник – к.психол.н., доцент кафедри наукових основ управління і психології ХНПУ імені Г. С. Сковороди

Бровченко А. К.

Рецензент – к.п.н., доц. кафедри наукових основ управління і психології ХНПУ імені Г. С. Сковороди

Тадіян С. В.

Зразок оформлення змісту наукового дослідження

ЗМІСТ

ВСТУП.....	3
РОЗДІЛ 1 Я-КОНЦЕПЦІЯ ДОШКІЛЬНИКА ТА ЙОГО СПІЛКУВАННЯ З ДОРΟΣЛИМИ І ОДНОЛІТКАМИ	7
1.1 Психологічні особливості Я-концепції дітей дошкільного віку.....	7
1.2 Розвиток уявлень про себе як одне з психологічних утворень дошкільників.....	16
1.3 Роль спілкування з близькими дорослими і однолітками у формуванні самосвідомості дошкільника.....	23
Висновки до першого розділу.....	47
РОЗДІЛ 2 ДОСЛІДЖЕННЯ ВЗАЄМОЗВ'ЯЗКУ Я КОНЦЕПЦІЇ ТА КОМУНІКАТИВНИХ ЗДІБНОСТЕЙ СТАРШИХ ДОШКІЛЬНИКІВ.....	49
2.1 Структура та методи дослідження.....	49
2.2 Результати первинного дослідження Я образу та самооцінки дітей старшого дошкільного віку	65
2.3 Визначення особливостей Я концепції, що пов'язані з комунікативними здібностями старших дошкільників	72
2.4 Рекомендації батькам та вихователям щодо оптимізації розвитку комунікативних умінь дошкільників шляхом корекції їх самооцінки	90
Висновки до другого розділу.....	96
ВИСНОВКИ.....	98
СПИСОК ВИКОРИСТАНИХ ДЖЕРЕЛ.....	100

Методи дослідження



Спостереження – систематичне цілеспрямоване сприйняття об'єкта в цілому або окремих його сторін, при якому дослідник не втручається у поведінку об'єкта, а лише фіксує його властивості.

Порівняння – встановлення подібності або різниці об'єктів безпосередньо або опосередковано (через проміжний об'єкт).

Вимірювання – вивчення об'єкта шляхом якісного та кількісного визначення досліджуваних властивостей, характеристик, залежностей тощо.

Передбачає: числову оцінку вимірюваної величини і емпіричну перевірку надійності і об'єктивності вимірювання.

Експеримент – вивчення об'єкта шляхом активного цілеспрямованого впливу на нього штучних умов, які дозволяють виявити досліджувані властивості, характеристики, залежності та інші його особливості.

Експеримент класифікують: за метою дослідження, за характером досліджуваного об'єкта, за стадійністю та масштабністю, за очікуваними (кінцевими) результатами.

Абстрагування – уявне виокремлення несуттєвих властивостей, зв'язків та відношень реальних об'єктів і одночасне виділення одного чи декількох аспектів.

Абстрагування охоплює два етапи: підготовку (відокремлення суттєвого від несуттєвого, виділення найбільш важливих сторін об'єкта); здійснення (заміщення досліджуваного об'єкта його моделлю з меншою кількістю властивостей).

Аналіз і синтез – комплексний метод дослідження, який базується на послідовному застосуванні сукупності прийомів і закономірностей поділу об'єкта на елементи або властивості (аналіз) і поєднання окремих його частин в єдине ціле (синтез).

Індукція і дедукція – комплекс взаємопов'язаних методів дослідження, які характеризуються протилежною спрямованістю процесу пізнання: від окремого до загального, від менш загальних положень до більш загальних (індукція) і від загального до окремого, від загальних властивостей множини елементів до окремих елементів (дедукція). У процесі дослідження індукція і дедукція доповнюють одна одну.

Моделювання – метод дослідження, який базується на вивченні об'єкта за допомогою пристроїв, що моделюють його поведінку, з наступним перенесенням знань, отриманих на моделі, на оригінал. Моделювання охоплює різні методи дослідження (спостереження, вимірювання, експеримент, аналіз і синтез, абстрагування тощо).

Історичний і логічний – використовують комплексно для дослідження історії складних об'єктів і явищ з метою отримання уявлення про емпіричний розвиток об'єкта або явища (історичний метод) або для виділення сутності історичного процесу їх розвитку (логічний метод). Історичний метод відтворює історію у всій її багатогранності, з урахуванням історичних фактів, випадкових явищ тощо. Логічний метод, навпаки, виділяє з усього історичного розмаїття основне, суттєве.

Аналогія – метод наукового умовиводу, за допомогою якого досягається пізнання одних предметів та явищ на основі їх подібності з іншими.

Конкретизація – метод дослідження предметів у всій їх різнобічності, в якісній різноманітності реального існування на відміну від абстрактного, відстороненого вивчення.

Системний аналіз – вивчення об'єкта дослідження як сукупності елементів, які утворюють систему. В наукових дослідженнях він передбачає оцінку поведінки об'єкта як системи з усіма факторами, які впливають на його функціонування.

Анкетування – це метод, який базується на опитуванні людей і призначається для проведення масштабного збору даних. Анкета не повинна містити занадто багато запитань, оскільки це приведе до поверхневих відповідей. Складовою частиною підготовки анкет слугує попереднє дослідження, під час якого перевіряється зміст питань, їх зрозумілість і однозначність. Таке дослідження дає можливість визначити, наскільки правильно сформульоване кожне питання і наскільки воно забезпечує правильну відповідь. Анкета містить у собі запитання, що стосуються досліджуваної проблеми, а також це можуть бути відомості про себе.

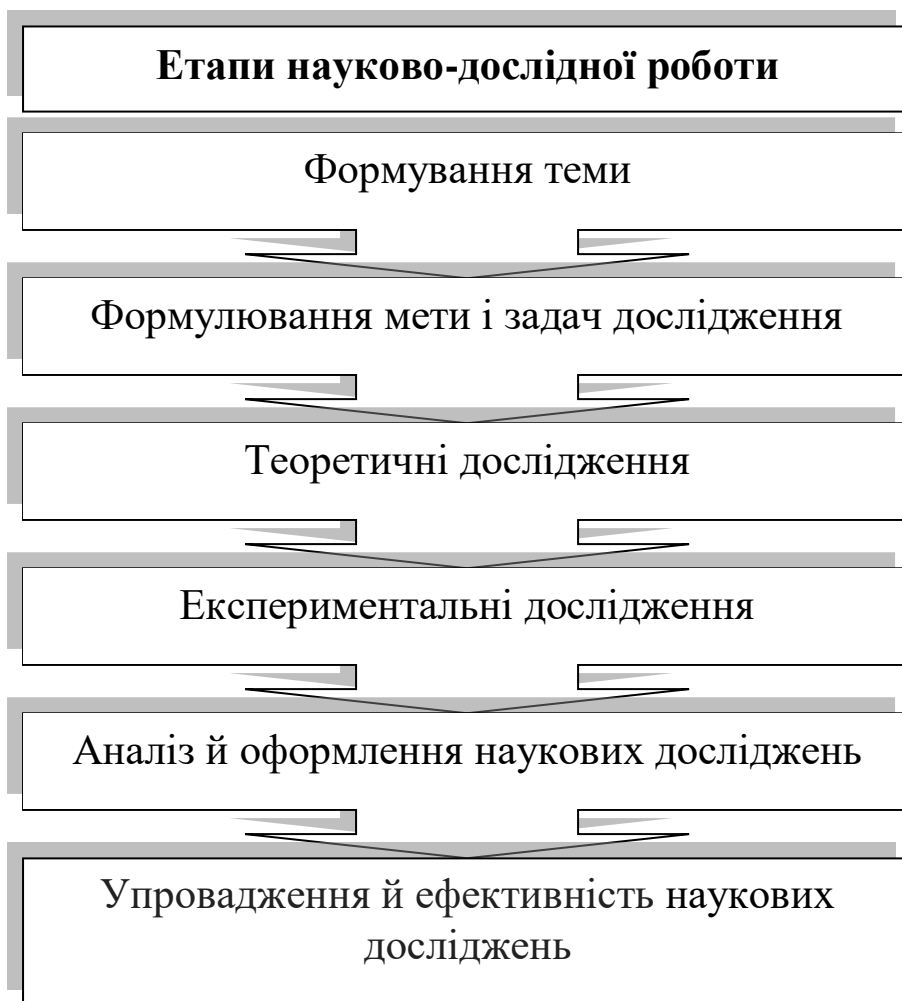


Рис. Д. К 1. Етапи науково-дослідної роботи

Мовні конструкції, які використовують у наукових працях для виконання функції зв'язку між реченнями

Мовна функція	Лексичні засоби		
Причина та її наслідок, умова та наслідок	(і) тому, тому, що		
	оскільки		
	з чого звідки	виходить	
	внаслідок		
	у результаті		
	на основі вище означеного, на підставі вказаного вище		
	у зв'язку з цим		
	згідно з цим		
	у цьому випадку		
	за таких умов		
	у такому випадку		
	(а) якщо (ж) ..., то ...		
	що	свідчить	
		вказує	
говорить			
відповідає			
дає можливість			
дозволяє			
сприяє			
має значення			
Часове співвідношення та порядок викладення	спочатку насамперед, у першу чергу		
	першим наступним попереднім	кроком	
	одночасно, у той же час,		
	поруч з цим, поряд з таким		
	попередньо, вище, раніше		
	ще раз, знову		
	потім, нижче, після цього		
	згодом, далі, пізніше		
	по-перше, по-друге і т.п.		
	зараз, нині, у цей (на цей) час, до цього часу		
	у минулі роки, останнім часом, останнього часу		
	на закінчення, зрештою, нарешті		
Зіставлення та протиставлення	але, втім, а проте, та, однак, зрештою		
	як ..., так і ...; так само, як і ...		
	не тільки, але і (й)		
	порівняно з; якщо ..., то ...		
	на відміну, навпаки, на противагу		
	аналогічно, таким чином, також		
	з одного боку, з іншого боку		
у той час, як; разом з тим			
Доповнення або уточнення	також і, до того ж, при цьому, разом з тим		
	окрім (більше)	того	
	понад		
	особливо, а надто		
Посилання на попередній або наступний	тим більше, що		
	у тому разі, у випадку, тобто, а саме		
	як було	сказано	
		показано	
	доведено		

	відзначено	
	отримано	
	знайдено	
	встановлено	
	згадано	
	виходячи з міркувань	
	як підкреслювалось, вказувалось вище	
	згідно з цим	
	відповідно до цього	
	відповідним чином	
	у зв'язку з цим	
	у зв'язку з вищевикладеним	
	цей, що розглядається, вищевказаний і т.п.	
	такий, подібний, аналогічний, відповідний, такого типу, такого виду, схожий на ...	
	багато з них, один з них, деякі з них	
наступний, деякий, надалі, подальший, дальший, другий		
більшість, більша частина		
керуючись положенням		
Узагальнення, висновок	дослідженням встановлено	
	як наслідок	
	таким чином, отже	
	у результаті, у кінцевому підсумку	
	звідси, з цього	витікає
		виходить
		стає зрозумілим
		очевидно
	це	дозволяє зробити висновок
		дозволяє дійти висновку
		зводиться до такого
свідчить		
переконує		
на закінчення, і нарешті		
Ілюстрація	наприклад; так, як приклад; для прикладу	
	прикладом може слугувати (бути)	
	такий же(наприклад)	
	у випадку, для випадку	
	про те може свідчити; що очевидно	
Введення нової інформації	розглянемо такі випадки	
	зупинимось детально на ...	
	основні переваги цього методу полягають ...	
	деякі додаткові зауваження ...	
	декілька слів щодо перспектив дослідження ...	
	наведемо декілька прикладів	

Мовленнєві помилки

Неправильно	Правильно
Вірна відповідь, вірно визначено...	Правильна відповідь, правильно визначено (вірний присязі, вірний українському народові)
Згідно чинного законодавства	Згідно з чинним законодавством
У відповідності з планом роботи...	Відповідно до плану роботи...
Задачами трудового колективу є...	Завданнями трудового колективу є...
Напрямки виховання...	Напрями виховання...
... наступні завдання	.. такі завдання
Не використовуються прийоми...	Не використовують прийоми...
Тематична перевірка відбулася	Тематичну перевірку було проведено
Питання контролюються з боку адміністрації	Адміністрація контролює питання
У 2014 році	2014-го року
У 2013-2014 році	Упродовж (протягом) 2013-2014 року
При виконанні..., при проведенні..., при виявленні... (та інші віддієслівні іменники)	У разі виявлення... Під час виявлення... Якщо виявлено (виявили)... У процесі виявлення...
Вуз, ВНЗ, вузівський	Виш (представники вишів, з вишами тощо), інститутський, університетський...
Сфера утворення	Сфера освіти
Мероприємства	Заходи
У залежності від...	Залежно від...
Підвищити якість роботи через участь педагогів у семінарах, круглих столах, конференціях...	Підвищити якість роботи завдяки (або шляхом) участі педагогів у семінарах, круглих столах, конференціях...

Рівні готовності до науково-дослідницької діяльності

Рівень готовності	Показники
Дуже низький	Характерний для слухачів з відсутнім інтересом до науково-дослідницької діяльності. Основний мотив виконання наукової роботи — необхідність отримати оцінку. Серед цих слухачів більшість з низьким, іноді із середнім рівнем розвитку творчих можливостей. Вони мають середній, іноді достатній рівень знань і не прагнуть знати більше, не володіють технологією дослідження і викладом матеріалу. Дослідницьку діяльність вважають за непотрібну
Низький	Відрізняє слухачів, які проявляють певний інтерес до окремих проблем, до певного питання; мають середній розвиток творчих можливостей, поверхнево усвідомлюють сутність проблеми. Ініціатива організації наукового дослідження належить викладачеві. Слухач припускається помилок в логіко-змістовному викладанні дослідження, не завжди поєднує процесуальну й логіко-змістовну сторони. Бажання займатися науковою роботою майже відсутнє. Виклад результатів дослідження реферативний
Достатній	Передбачає наявність інтересу до наукової роботи, високого або середнього розвитку творчих можливостей, знання сутності науково-дослідницької діяльності, без самостійного виявлення всіх її характерних ознак; добре володіння більшістю дослідницькими і деякими загальнонауковими вміннями, намагання єдності процесуальної і логіко-змістовної сторін під час добирання форм і методів організації наукового дослідження; невміння самостійно планувати наукове дослідження у зв'язку з недостатньою компетентністю. Для цих слухачів характерно бажання стати дослідником. Виклад матеріалу реферативно-аналітичний, іноді творчий
Високий	Передбачає потребу в науково-дослідницькій діяльності, високий рівень творчих можливостей, знання суті науково-дослідницької діяльності й уміння самостійно виявляти всі її характерні ознаки, володіння дослідницькими та загальнонауковими вміннями, знання основних форм і методів організації науково-дослідницької діяльності; досягнення єдності процесуальної та логіко-змістовної сторін під час добирання форм і методів науково-дослідницької діяльності; визнання соціальної ролі дослідницької діяльності дуже важливою в становленні нашого суспільства. Для цих слухачів характерний творчий стиль, роботи творчого рівня

Література

1. Безлюдний О. І. Магістерська робота у педагогічному вузі: Посіб. для студ.-магістрантів / О. І. Безлюдний, Л. Є. Ковальов, Ю. М. Краснобокий. — Київ : Наук. світ, 2000. — 117 с.
2. Бібліографічний запис. Бібліографічний опис. Загальні вимоги та правила складання : (ГОСТ 7.1—2003, ІДТ) : ДСТУ ГОСТ 7.1:2006. — Чинний з 2007—07—01. — Київ : Держспоживстандарт України, 2007. — 47 с.— (Система стандартів з інформації, бібліотечної та видавничої справи) (Національний стандарт України).
3. Довідник здобувача наукового ступеня : Зб. нормат. док. та інформ. матеріалів з питань атестації наук. кадрів вищої кваліфікації // Упоряд. О. І. Церков; за ред. Р. В. Бойка. — 3-тє вид., випр. і допов. — Київ : Бюлетень ВАК України, 2006. — 69 с.
4. Дудченко А. А. Основы научных исследований: Учеб. пособие / А. А. Дудченко, Я. А. Дудченко, Т. А. Примак. — Киев : Знання, 2000. — 24 с.
5. Загвязинский В. И. Идея, замысел и гипотеза педагогического исследования / В. И. Загвязинский, Л. Ф. Закирова // Педагогика. — 1997. — № 2. — С. 9—14.
6. Кожухова Т. В. Основи психолого-педагогічних досліджень : наук. посіб. для наук. працівників, слухачів факультетів підв. кваліф. / Т. В. Кожухова, Л. Г. Кайданова, В. В. Шпалінський. — Харків : Вид. НФаУ, 2002. — 240с.
7. Кузнецов И. Н. Научные работы: Методика подготовки и оформления / И. Н. Кузнецов. — Минск : Амалфея, 1998. — 272 с.
8. Максименко С. Д. Теорія і практика психолого-педагогічного дослідження / С. Д. Максименко. — Київ : НДП, 1990. — 240 с.
9. Максименко Ю. Б. Методический аппарат экспериментально-психологических исследований: методология выполнения дипломных работ / Ю. Б. Максименко, А. С. Никулина. — Донецк : Изд-во ГИПО ПРУ, 1997. — 80 с.
10. Образцов П. И. Методы и методология психолого-педагогического исследования / П. И. Образцов. — Санкт-Петербург : Питер, 2004. — 268 с.
11. Основні вимоги до дисертацій та авторефератів // Бюлетень Вищої атестаційної комісії України. — № 2. — 2000. — 74 с.
12. Сидоренко Е. В. Методы математической обработки в психологии / Е. В. Сидоренко. — Санкт-Петербург : Речь, 2002. — 350 с.
13. Статистические методы в педагогике и психологии / Дж. Гласс, Дж. Стенли ; [пер с англ. Л. И. Хайрусовой]. — Москва, 1976. — 296 с.
14. Цехмістрова Г. С. Основи наукових досліджень : навч. посіб. / Г. С. Цехмістрова. — Київ : Слово, 2003. — 240 с.

Бровченко Анастасія Камілівна

ПІДГОТОВКА НАУКОВИХ ДОСЛІДЖЕНЬ

**Навчально-методичний посібник
для викладачів та студентів ІПКП
зі спеціальності 053 «Психологія»**

**Відповідальний за випуск: Гречаник О. Є.
Комп'ютерна верстка:
Коректор:**

Підписано до друку Формат Папір офсетний.
Гарнітура Times New Roman. Друк офсетний. Ум. друк. арк 3,0.
Обл.- вид. арк. Зам. № Тираж прим. Ціна договірна

Надруковано у друкарні ПП «Тріада +».
Харків, вул.. Киргизька, 19. Тел.: (057) 757-98-16, 757-98-15

ТОВ «Видавнича група «Основа».
Свідоцтво ДК № 1179 від 27.12.2002 р.
Україна, 61001, Харків, вул. Плеханівська, 66.
Тел. (057) 731-96-32.
E-mail: office © osnova. com. ua