

АРХЕОЛОГІЯ  
І ДАВНЯ ІСТОРІЯ  
УКРАЇНИ  
Випуск 3 (44)

2022  
КИЇВ



НАУКОВИЙ ЖУРНАЛ — ЗАСНОВАНИЙ У 2011 Р.

ВИДАЄТЬСЯ ЧОТИРИ РАЗИ НА РІК

**РЕДАКЦІЙНА КОЛЕГІЯ**

**Головний редактор**

*СИМОНЕНКО О. В.*, доктор історичних наук, Інститут археології НАН України

**Відповідальний секретар**

*ГОРБАНЕНКО С. А.*, кандидат історичних наук, Інститут археології НАН України

**Відповідальний за випуск**

*ПАВЛЕНКО С. В.*, Інститут археології НАН України

**ЧЛЕНИ РЕДКОЛЕГІЇ**

*БИРКЕ В.*, доктор археології, Інститут археології та історії мистецтв Академії наук Румунії

*БОЛТРИК Ю. В.*, кандидат історичних наук, Інститут археології НАН України

*БРУЯКО І. В.*, доктор історичних наук, Одеський археологічний музей НАН України

*БУЙСЬКИХ А. В.*, член-кореспондент НАН України, Інститут археології НАН України

*ГОЛДЕН П.*, професор, Університет Ратгерс, США

*КУЛАКОВСЬКА Л. В.*, кандидат історичних наук, Інститут археології НАН України

*МОЦЯ О. П.*, член-кореспондент НАН України, Інститут археології НАН України

*ОТРОЩЕНКО В. В.*, доктор історичних наук, Інститут археології НАН України

*ПОЛІДОВИЧ Ю. Б.*, кандидат історичних наук, філія Національного музею історії України — Скарбниці Національного музею історії України

*ПОЛТОВИЧ-БОБАК М.*, професор, Жешувський університет, Польща

*ПОТЕХІНА І. Д.*, кандидат історичних наук, Інститут археології НАН України

*САПОЖНИКОВ І. В.*, доктор історичних наук, Інститут археології НАН України

*СКОРИЙ С. А.*, доктор історичних наук, Інститут археології НАН України

*СОHN О.*, кандидат історичних наук, Інститут археології НАН України

*СТЕПАНЧУК В. М.*, доктор історичних наук, Інститут археології НАН України

*ТЕРПИЛОВСЬКИЙ Р. В.*, доктор історичних наук, Київський національний університет

*ТОЛОЧКО П. П.*, академік НАН України, Інститут археології НАН України

*ФІАЛКО О. Є.*, доктор історичних наук, Інститут археології НАН України

*ХАЗАНОВ А. М.*, професор, Університет Медісон — Вісконсін, США

*ХОХОРОВСЬКІ Я.*, професор, Ягеллонський університет, Польща

*ЧАБАЙ В. П.*, член-кореспондент НАН України, Інститут археології НАН України

**У ВИПУСКУ:**

ДО 100-РІЧЧЯ М. П. КУЧЕРИ

ДО 85-РІЧЧЯ О. В. СУХОВОКОВА

ДОСЛІДЖЕННЯ ФОРТИФІКОВАНИХ ПАМ'ЯТОК

ПУБЛІКАЦІЯ АРХЕОЛОГІЧНИХ МАТЕРІАЛІВ

ПАМ'ЯТКИ ДНІПРОВСЬКОГО ЛІВОБЕРЕЖЖЯ

КЕРАМОЛОГІЧНІ СТУДІЇ

СВІТ РЕЧЕЙ

АРХЕОЛОГІЯ І ПРИРОДНИЧІ НАУКИ

ДИСКУСІЇ

## АРХЕОЛОГІЯ І ДАВНЯ ІСТОРІЯ УКРАЇНИ

*Науковий журнал з проблем археології та давньої історії*

У журналі публікуються результати досліджень з археології та давньої історії України. Висвітлюються питання соціально-економічного розвитку та культурних зв'язків населення України у кам'яному та мідно-бронзовому віках, сторінки з історії киммерійців, скіфів та сарматів, матеріальна та духовна культура античних греків у Північному Причорномор'ї, етногенез та рання історія слов'ян, розвиток давньоруських міст і сіл, матеріальної культури середньовіччя і нового часу. Видаються нові археологічні матеріали, розвідки з історії археології та архівні джерела.

Для археологів, істориків, краєзнавців, учителів історії, студентів історичних факультетів, усіх, хто цікавиться давньою історією України.

The results of research on the archaeology and ancient history of Ukraine are published in the journal. The issues of social and economic development and cultural relations of the population of Ukraine in the Stone and Copper-Bronze Age, the pages of the history of the Cimmerians, Scythians and Sarmatians, material and spiritual culture of the Greeks in the Northern Pontic region, ethnogenesis and early history of the Slavs, development of the cities and villages of Ancient Rus, material culture of the Medieval and Modern periods are observed. New archaeological records, survey on history of archaeology and archival sources are being published.

This journal is intended for the archaeologists, historians, regional specialists, teachers of history, students of historical departments and for all who is interested in the early history of Ukraine.

---

### Засновник та видавець:

Інститут археології  
Національної академії наук України

### Свідоцтво про реєстрацію ЗМІ:

КВ № 17659-6509Р від 29.03.2011

### Адреса редакції:

Україна, 04210, Київ 210, просп. Героїв Сталінграда, 12

Тел.: (+380-44) 418-61-02

Факс: (+380-44) 418-33-06

E-mail: [secretaradiu@gmail.com](mailto:secretaradiu@gmail.com)

### Офіційний сайт журналу:

<https://adiu.com.ua/index.php/journal>

### Офіційна сторінка журналу:

Сайт «Спілка археологів України» [<http://www.vgosau.kiev.ua>] —

Бібліотека — Журнал «Археологія і давня історія України»

[<http://www.vgosau.kiev.ua/biblioteka/adiu>]

Затверджено до друку Вченою радою  
Інституту археології НАН України  
8.09.2022, протокол № 9.

*Рисунки авторські*

*Надруковано в авторській редакції*

*Комп'ютерна верстка С. А. Горбаненка*

Усі права застережено. Передрук можливий  
зі згоди редакції та авторів статей



Видання здійснене за фінансової підтримки  
Лівобережної експедиції ІА НАН України

Виходить за інформаційної підтримки  
Всеукраїнської громадської організації  
«Спілка археологів України»

ISSN 2227-4952 (Print)  
ISSN 2708-6143 (Online)

Усі матеріали рецензовано

---

© ІНСТИТУТ АРХЕОЛОГІЇ НАН УКРАЇНИ, 2022

Підписано до друку 26.12.2022. Формат 60 × 84/8. Гарн. Century Schoolbook. Папір офс.  
Друк офс. Ум.-друк. арк. 62,1. Обл.-вид. арк. 68,7. Тираж 50 екз. Зам.

Тираж віддруковано ТОВ «Майдан», 61002, Харків, вул. Чернишевська, 59. Тел.: (057) 700-37-30.

Свідоцтво про внесення суб'єкта видавничої справи до Державного реєстру видавців  
і розповсюджувачів видавничої продукції ДК № 1002 від 31.07.2002 р.

## ЗМІСТ

---

### ДО 100-РІЧЧЯ М. П. КУЧЕРИ

---

*Томашевський, А. П., Павленко, С. В., Борисов, А. В.* Життєпис М. П. Кучери в контексті розвитку вітчизняної археологічної науки

*Вітрик, І. С.* Спогади про Михайла Петровича Кучеру

*Томашевський, А. П., Борисов, А. В.* Динаміка розвитку давньоруської та середньовічної кераміки України в дослідженнях М. П. Кучери

*Вовкодав, С. М.* «Зміюві» вали Переяславщини в науковій спадщині М. П. Кучери

*Томашевський, А. П.* Археологічні розвідки та обстеження. Сучасність у контексті сторічного ювілею М. П. Кучери

Список друкованих праць М. П. Кучери (укладачі *А. В. Борисов, С. В. Павленко*)

### ДО 85-РІЧЧЯ О. В. СУХОБОКОВА

---

Від упорядників

*Буйських, С. Б.* Слово про старшого друга (до 80-річчя О. В. Сухобоківа)

*Сухобоківа, О. В.* Сучасний стан дослідження волинських пам'яток (2008 г.)

*Білінська, Л. І.* Внесок О. В. Сухобоківа у дослідження історико-культурної спадщини північного сходу Лівобережної України

*Біліяєва, С. О.* Очаківські сторінки у дослідженнях О. В. Сухобоківа

*Бузян, Г. М.* Дослідження давньоруських пам'яток поблизу с. Циблі на Переяславщині (сторінки польової діяльності О. В. Сухобоківа)

Список друкованих праць О. В. Сухобоківа (укладачі *С. П. Юренко, О. В. Комаєр, Л. І. Білінська*)

## CONTENTS

---

### TO THE 100<sup>th</sup> ANNIVERSARY OF M. P. KUCHERA

---

**6** *Tomashevskiy, A. P., Pavlenko, S. V., Borisov, A. V.* The Biography of M. P. Kuchera in the Context of the Development of Ukrainian Archaeological Science

**33** *Vitryk, I. S.* Remembering Mykhailo Petrovych Kuchera

**39** *Tomashevskiy, A. P., Borysov, A. V.* The Dynamics of the Development of Old Rus and Medieval Pottery in the Works of M. P. Kuchera

**60** *Vovkodav, S. M.* Zmijovy Valy of Periaslav Region in the Scientific Legacy of M. P. Kuchera

**66** *Tomashevskiy, A. P.* Archaeological Surveys and Observation. The Present in the Context of 100<sup>th</sup> Anniversary of M. P. Kuchera

**74** The List of M. P. Kuchera Works (*compiled by A. V. Borysov, S. V. Pavlenko*)

### TO THE 85<sup>th</sup> ANNIVERSARY OF O. V. SUKHOBOKOV

---

**80** From the Compilers

**83** *Buyskikh, S. B. A* The Word on the Elder Friend (to the 80<sup>th</sup> Anniversary of O. V. Sukhobokov)

**85** *Sukhobokov, O. V.* Current State of Study of Volynseve Sites (2008)

**112** *Bilynska, L. I.* Contribution of O. V. Sukhobokov to the Research of the Historical and Cultural Heritage of the North East of the Left Bank Ukraine

**136** *Biliaieva, S. O.* Ochakiv's Pages in the Researches of O. V. Sukhobokov

**141** *Buzian, H. M.* The Research of Old Rus Sites near the Village Tsybli in Pereyaslav Region (Pages of Field Work of O. V. Sukhobokov)

**154** The List of O. V. Sukhobokov Works (*compiled by S. P. Yurenko, O. V. Komar, L. I. Bilynska*)

## ДОСЛІДЖЕННЯ ФОРТИФІКОВАНИХ ПАМ'ЯТОК

*Возний, І. П.* Вали — важлива складова частина дерев'яно-земляних споруд укріплених поселень X—XIV ст. Північної Буковини

*Моця, О. П., Скороход, В. М.* Стратиграфія Вишовзівського городища

*Готун, І. А., Казимір, О. М., Манігда, О. В., Борисов, А. В.* Забутий осередок Дніпровської лінії укріплень

*Прядко, О. О.* Калениківське городище в нижній течії р. Сувії

## RESEARCH OF FORTIFIED MONUMENTS

**163** *Vozny, I. P.* Ramparts as the Important Component of the Wooden-Earth Constructions of Fortified Settlements of the 10<sup>th</sup>—14<sup>th</sup> Centuries in the Northern Bukovina

**179** *Motsya, O. P., Skorokhod, V. M.* The Stratigraphy of the Vypovziv Hill-Fort

**196** *Hotun, I. A., Kazymir, O. M., Manigda, O. V., Borysov, A. V.* The Forgotten Cell of the Dnipro Fortification Line

**216** *Priadko, O. O.* Kalenyky Hill-Fort at the Downstream of Supii River

## ПУБЛІКАЦІЯ АРХЕОЛОГІЧНИХ МАТЕРІАЛІВ

*Петраускас, А. В., Панишко, С. Д., Чорний, І. О., Кукса, А. О.* Нові дослідження городища «Замок» біля с. Литовеж на Волині

*Прищеп, Б. А.* Дослідження житла XVI ст. в центральній частині Острога

*Борисов, А. В., Гнера, А. В., Мисак, В. М., Марченко, О. В.* Пам'ятки м. Городища на річці Вільшанка (матеріали до археологічної карти)

## PUBLICATION OF ARCHAEOLOGICAL MATERIALS

**225** *Petrauskas, A. V., Panyshko, S. D., Chorny, I. O., Kuksa, A. V.* The New Researches of «Zamok» Hill-Fort near Lytovezh Village at Volyn Area

**236** *Pryshchepa, B. A.* The Research of the 16<sup>th</sup> Century Dwelling in the Central Part of Ostroh City

**252** *Borysov, A. V., Gnera, A. V., Mysak, V. M., Marchenko, O. V.* Sites of Horodysche on the Vilshanka River (Materials for the Archaeological Map)

## ПАМ'ЯТКИ ДНІПРОВСЬКОГО ЛІВОБЕРЕЖЖЯ

*Білинська, Л. І., Володарець-Урбанович, Я. В., Панікарський, А. В., Горбаненко, С. А.* Пархомівський другий скарб раннього середньовіччя: попередні результати дослідження

*Колода, В. В.* Ранньосередньовічні матеріали розкопу 6 на городищі Мохнач (за матеріалами охоронно-рятувальних досліджень)

*Веремейчик, О. М.* Комплекси роменської культури на городищі Замкова Гора у Любечі

*Бубенок, О. Б.* Косоги у басейні Псла

## MONUMENTS OF THE DNIPRO LEFT BANK

**263** *Bilynska, L. I., Volodarets-Urbanovich, Ya. V., Panikarski, A. V., Gorbanenko, S. A.* The Second Parkhomivka Hoard of the Early Middle Age: Preliminary Results of the Research

**282** *Koloda, V. V.* Early Medieval Materials from the Site 6 on Mokhnach Hillfort (Based on the Protection and Rescue Investigations)

**292** *Veremeychik, O. M.* The Assemblages of the Romny Culture on the Settlement Zamkova Hora in Lubech

**304** *Bubenok, O. B.* The Kosogs in the Psel River Basin

## КЕРАМОЛОГІЧНІ СТУДІЇ

*Чміль, Л. В., Хамайко, Н. В., Бугай, О. М., Білик, В. М., Шульженко, А. В., Сушко, А. О., Нестеровський, В. А.* Аналіз керамічної сировини київських гончарних осередків ранньомодерного часу

*Тесленко, І. Б., Мироненко, Л. В.* Кераміка і керамічне виробництво середньовічного Білгороду: історія дослідження, проблеми та перспективи

*Погорілець, О. Г., Ветров, В. С., Чміль, Л. В.* Керамічний комплекс гончарного горну XIX ст. в смт Меджибіж

## CERAMOLOGIC STUDIES

**316** *Chmil, L. V., Khamaiko, N. V., Buhai, O. M., Bilyk, V. M., Shulzhenko, A. V., Sushko, A. O., Nesterovskiy, V. A.* Ceramic Raw Material Analysis from Kyiv Postmedieval Pottery Centers

**331** *Teslenko, I. B., Myronenko, L. V.* Ceramics and Ceramic Production of Medieval Bilhorod: History of the Research, Problems and Perspectives

**354** *Pohorilets, O. G., Vietrov, V. S., Chmil, L. V.* Ceramic Complex of the 19<sup>th</sup> Century Pottery Kiln in the Medzhybizh Village

- Дзnelадзе, О. С., Сікоза, Д. М.* Гривни з пізньоскіфських та сарматських поховань Нижнього Подніпров'я **367** *Dzneladze, O. S., Sikoza, D. M.* Torques from the Late Scythian and Sarmatian Burials of the Lower Dnieper Region
- Володарець-Урбанович, Я. В.* Про Т-подібну фібулу кола східноєвропейських варварських виїмчастих емалей із Шедієвого **375** *Volodarets-Urbanovich, Y. V.* The T-shaped Fibula of the East European Champleve Enamels Style from Shediieve Village
- Гопкало, О. В.* До питання про взуття носіїв культури Черняхів—Синтана-де-Муреш **385** *Hopkalo, O. V.* To the Question about the Chernyakhiv—Sintana-de-Mureş Culture Bearers' Shoes
- Пивоваров, С. В., Калініченко, В. А.* «Громові стріли» з Чорнівського городища XIII ст. **404** *Pivovarov, S. V., Kalinichenko, V. A.* «Arrows of Thunder» from Chornivka Hillfort of 13<sup>th</sup> Century
- Колыбенко, О. В., Колыбенко, Ол. В.* Археологічна пам'ятка раннього нового часу з річки Трубіж у Переяславі **413** *Kolybenko, O. V., Kolybenko, Ol. V.* Archaeological Object of the Early Modern from the Trubizh River in Pereiaslav

## АРХЕОЛОГІЯ І ПРИРОДНИЧІ НАУКИ

## ARCHAEOLOGY AND NATURAL SCIENCES

- Квітковський, В. І., Горобець, Л. В., Горбаненко, С. А.* Півень у салтівській культурі **423** *Kvitkovski, V. I., Horobets, L. V., Gorbanenko, S. A.* The Rooster in the Saltiv Culture
- Рудич, Т. О.* Зріст населення Давньоруського Галича **437** *Rudych, T. O.* The Height of the Population of Old Rus Halych
- Пуголовок, Ю. О., Кушнір, А. С.* Дослідження поселенської структури Глинського археологічного комплексу за допомогою технології LiDAR **444** *Puholovok, Yu. O., Kushnir, A. S.* The LiDAR Research of the Settlement Structure of Hlynske Archaeological Complex
- Жигола, В. С., Скороход, В. М.* Фотограмметрична топографічна основа археологічної пам'ятки **456** *Zhyhola, V. S., Skorokhod, V. M.* Photogrammetric Topographic Basis of Archaeological Site

## ДИСКУСІЇ

## DISCUSSIONS

- Любичев, М. В.* «Особливі» поховання на могильнику пізньоримського часу Війтенки: соціальний аспект **466** *Liubichev, M. V.* «Special» Burials at the Burial Ground Voitenki of Late Roman Period: the Social Aspect
- Джик, М.* Археологічні свідчення присутності лядських переселенців в Поросі: стан досліджень **491** *Dzik, M.* Archaeological Traces of the Presence of Lyakhs Displaced by the Ros River. The State of Research
- Стеблій, Н. Я., Довгань, П. М.* Проблематика стіжкових городищ на Волині (за матеріалами археологічних досліджень на Малому городищі у Буську Львівської області) **499** *Steblii, N. Ya., Dovhan, P. M.* Problems of Motte-and-Bailey Castles in Volyn (According to Archaeological Research in a «Male Gorodyshe» in Busk, Lviv Region)
- Козубовський, Г. А.* До питання про виникнення степових міст Побужжя XIV ст. **509** *Kozubovskiy, H. A.* Concerning the Problem on the Rise of the Steppe Cities of Buh River Basin in the 14<sup>th</sup> Century
- Куштан, Д. П.* Археологічні дослідження в Черкасах у контексті дискусій про час заснування міста **517** *Kushtan, D. P.* Archaeological Explorations Cherkasy in the Context of City Foundation Debates

*В. І. Квітковський, Л. В. Горобець, С. А. Горбаненко*

## ПІВЕНЬ У САЛТІВСЬКІЙ КУЛЬТУРІ

*У 2016 р. Слобожанська ранньосередньовічна археологічна експедиція дослідила комплекс 16 — ям'юльох, доволі типову для пам'яток лісостепового варіанту салтівської культурно-історичної спільності в басейні Сіверського Дінця. Речовий матеріал також цілком типовий для салтівського населення. Привертає увагу компактна знахідка п'яти кісток тарзометатарзаусів півнів. Ця стаття є спробою аналізу цієї унікальної знахідки.*

**Ключові слова:** салтівська культурно-історична спільність, тарзометатарзаус, півень, ритуал, амулет.

**Вступ.** Поселення П'ятницьке I розташоване в Печенізькому р-ні Харківської обл. і знаходиться поблизу умовного Кочетківського гнізда поселень лісостепового варіанту салтівської (салтово-маяцької) культурно-історичної спільності (КІС) в басейні Сіверського Дінця (рис. 1). Воно займає широку заплаву лівого берега р. Велика Бабка (права притока Сіверського Дінця). Поселення має значну площу: уздовж річки воно займає широку (близько 1 км) смугу протяжністю приблизно 2 км. Природною особливістю селища є те, що заселені зони розташовувалися на високих підвищеннях — залишках першої надзаплавної тераси<sup>1</sup>, не затоплюваних під час весняної повені (рис. 2). Нині територія поселення майже повністю знаходиться під оранкою.

**Історія досліджень.** Пам'ятку відкрила С. О. Плетньова в ході тотальної розвідки 1957 р. На підставі підйомного матеріалу дослідниця оголосила про існування на лівому березі двох селищ салтівської КІС, відстань між якими ста-

новить 500—600 м. Тоді ж було зроблено припущення про наявність у межах виявлених археологічних територій культурного шару бронзової доби (Плетньова 1957, с. 7—11).

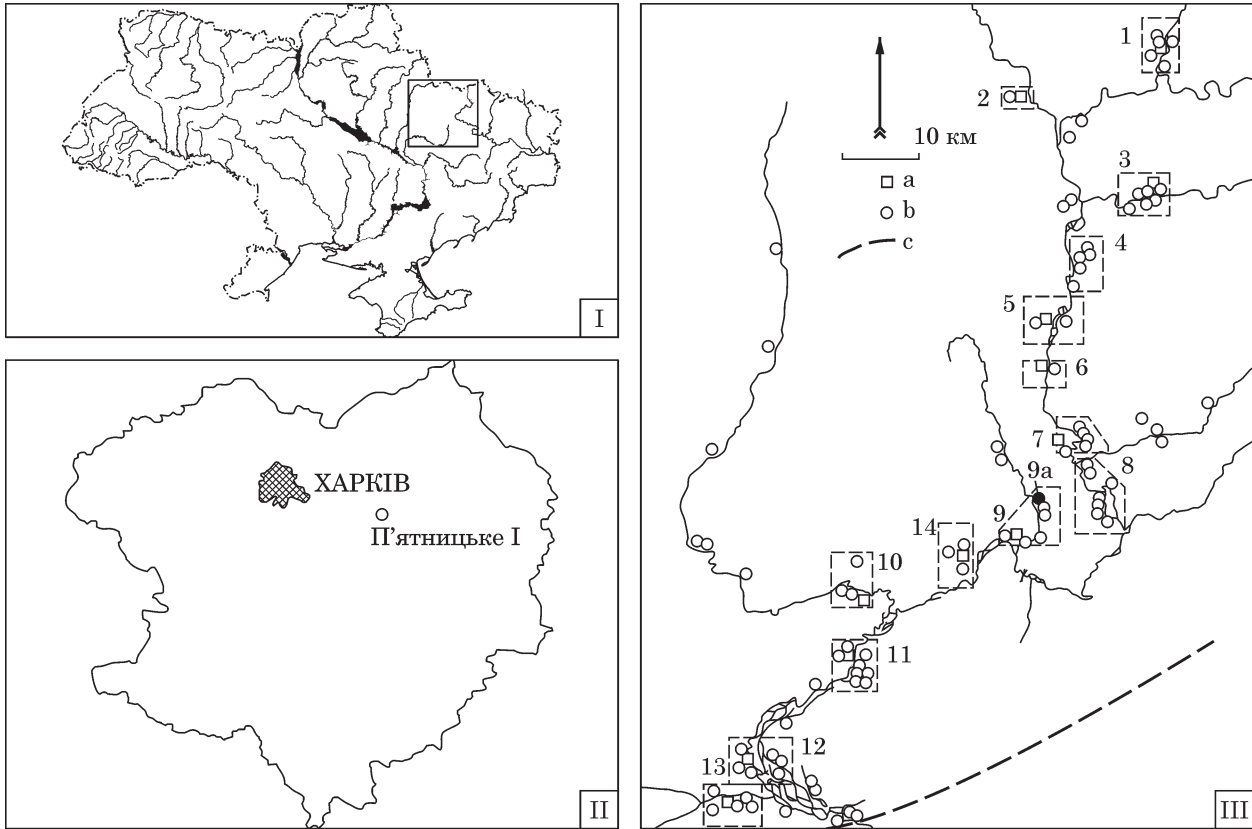
У наступні два десятиліття пам'ятка не привертала увагу дослідників. Ситуація змінилася після 1977 р., коли в районі південного поселення (за С. О. Плетньовою) під час проведення меліоративних робіт на лівому березі р. Велика Бабка робітники випадково виявили металеві речі із салтівського кремаційного поховання. Місце знахідки та прилеглі до нього заплавні височини оглянув Б. А. Шрамко. Поряд із зазначеним похованням знаходилися (за словами робітників) залишки, можливо, ще від шести до десяти трупоспалень без інвентарю (Шрамко 1977, с. 19—20; 1983). Крім кремаційних поховань мали місце кілька безінвентарних поховань за обрядом трупопокладення. Небіжчики лежали у прямокутних ямах у витягнутому положенні та були орієнтовані на захід. На думку Б. А. Шрамка, яку підтримали Ю. В. Буйнов і В. З. Огурцов, вони належать до нового часу і пов'язані з хутором, що знаходився поблизу (Шрамко 1977, с. 18; 1983, с. 48).

За 40 м на північ від описаних поховань на підвищенні знаходилося поселення з салтівським культурним шаром, зруйноване землерийною технікою. При зачистці профілів вдалося виявити залишки заглибленого в землю житла, і дві господарські ями на захід від нього. У межах котловану будівлі знайдено два жорнові камені, фрагменти керамічного посуду (у тому числі й амфор), а також зруйновану піч, складену з пісковика (Шрамко 1977, с. 19—21). Нині на місці огляду, здійсненому в 1977 р., створено кар'єр із видобутку піску.

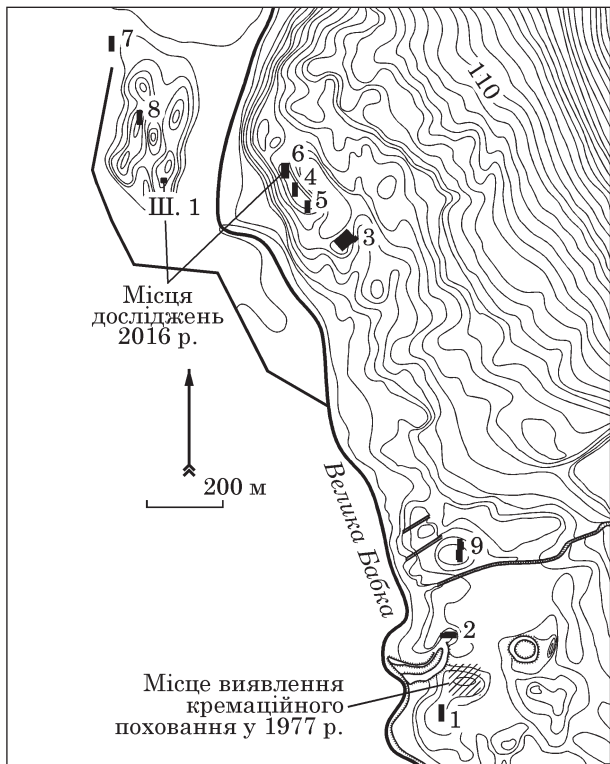
У 1978 р. В. К. Міхеев проводив невеликі за обсягом розкопки поблизу місця первинного ви-

1. У науковій літературі подібні підвищення часто називали «дюнами».





**Рис. 1.** Місце розташування поселення П'ятницьке I: I — карта України; II — карта Харківської області; III — карта-схема пам'яток лісостепового варіанту салтівської культури в басейні Сіверського Дінця. **Умовні гнізда поселень:** 1 — Дмитрівське; 2 — Архангельське; 3 — Вовчанське; 4 — Графське; 5 — Верхньосалтівське; 6 — Старосалтівське; 7 — Хотомельське; 8 — Мартівське; 9 — Кочетківське (9а — поселення П'ятницьке I); 10 — Кабанівське; 11 — Мохнач (городище і селище II); 12 — Короповохутірське; 13 — Сухогомільшанське; 14 — Чугуївське. **Умовні позначки:** а — городища; б — селища; с — межа степу й лісостепу



**Рис. 2.** Топографічний план поселення П'ятницьке I з позначенням місць і номерів розкопок

явлення знахідок. За результатами опитування місцевих жителів, знахідки кремацій 1977 р. були зроблені в одній із п'яти зруйнованих останців першої надзаплавної тераси. В. К. Міхеев заклав розкоп 1 (рис. 2) площею 40 м<sup>2</sup>, в якому було виявлено артефакти салтівської та зрубної культур. Під час робіт було досліджено частину ранньосередньовічної господарської ями, зруйнованої бульдозером. Неповдалік, у скреперних розрізах дюни були зафіксовані два зруйновані поховання за обрядом трупокладення в ямах, впущених у культурний шар. Вони реконструктивно були спрямовані по лінії північний захід-південний схід. Такі самі поховання, витягнуті на спині, за відомостями В. К. Міхеева, знаходились і на двох інших дюнах, але, як і щодо двох вище згаданих, детальнішої інформації не наведено. Окрім зруйнованих людських кістяків, тут було знайдено залишки поховання коня, про якого також немає точніших відомостей щодо становища й культурно-хронологічної інтерпретації. В результаті цих робіт В. К. Міхеев припустив, що це біригальний салтівський могильник (кремації й інгумації) зі стоянкою напівкочовиків поблизу, про що свідчать незначні уламки салтівської кераміки між сс. П'ятницьке й Кицівка (Міхеев 1978, с. 6—7). Слід зазначити, що достатніх підстав для таких висновків

немає: належної фіксації місць поховань не було проведено, їх атрибуція суперечлива. Немає надійних даних і щодо точного місця знаходження речей із кремації, переданих робітниками у 1977 р. директору музею в м. Чугуєві О. Я. Зінченку. Можна лише говорити, що їх знайдено навпроти Сорокового яру — біля його впадіння у заплаву Великої Бабки. У цьому яру і на найближчій до нього місцевості нині відомий великий кремаційний могильник (Свистун 2009, с. 84—90; 2012; Квітковський 2010, с. 24—27; Лаптев 2011; Свистун, Квітковський 2013). Цілком можливо, що ці кремації можуть бути пов'язані зі згаданим могильником. На сьогодні площа могильника у Сороковому ярі остаточно не встановлена, і, напевно, є значно більшою. Археологічно зафіксовані окремі кремаційні поховання винесені до 1,5 км від основної площі могильника (Лаптев 2011, Квітковський 2014, с. 21—23, Квітковський, Свистун 2017, с. 36).

У 1987 р. поселення П'ятницьке I оглянув В. В. Колода (1987, с. 9), а через рік дослідження пам'ятки продовжив А. В. Криганов. У 1988 р. він заклав розкоп 2 на вцілілій частині дюни, де спочатку було виявлено поселення й профіль будівлі (рис. 2). На площі 85 м<sup>2</sup> було виявлено два житла з печами-кам'янками у північному куті й одна господарська яма. Біля північно-східної стіни одного з жител виявлено поховання за обрядом трупопокладення, вчинене в неглибокій ямі (на рівні материка) та орієнтоване головою на захід (Крыганов 1992, с. 120, рис. 1, 2). Небіжчик був покладений в яму обличчям вниз, кістки лобово-лицьової частини сильно зруйновані. З речей у похованні було виявлено лише кістяну проколку (Крыганов 1988, с. 4—5). Це поховання, як і виявлені в попередні роки, не можна однозначно інтерпретувати як салтівське. Якщо все ж припустити його належність до салтівської КІС, то його слід визнати нетиповим похованням індивідуума соціально низького статусу (можливо, на становищі раба, невільника тощо) і не можна вважати частиною могильника.

На території довкола було закладено розвідувальні шурфи, у кожному з яких зафіксовано не порушений салтівський культурний шар. У ньому було знайдено лінзи металургійних шлаків, що свідчить про наявність тут чорно-металургійного виробництва. Зазначимо і випадкову знахідку срібного арабського дирхему 162 р. хіджри (778—779 рр.). На підставі отриманих даних А. В. Криганов спростував думку про пам'ятку, як про могильник з прилеглим до нього кочів'ям. Він припустив, що це величезне багат шарове селище з одиничними похованнями, які могли з'явитися на пізніх етапах його існування (Крыганов 1988, с. 6—7).

У 1990 р. А. В. Криганов продовжив роботи на пам'ятці й заклав розкоп 3 в 1 км на північ від місця робіт 1988 р. (рис. 2). Тут були проведені значні дослідження (близько 350 м<sup>2</sup>) на одному з великих останців першої надзаплавної тераси,

частково зруйнованому кар'єром для видобутку піску. Було виявлено насичений культурний шар салтівського часу та вивчено одне житло, одну господарську споруду й 18 ям. У двох із них виявлено поховання собаки й коня (Крыганов 1990, с. 14—15). Під час робіт 1990 р. уперше було визначено та нанесено на план приблизні межі салтівського селища (Крыганов 1990, табл. XV).

У 2005 р. роботи на поселенні продовжив В. К. Міхеев. У північній частині пам'ятки він заклав п'ять розкопів (№ 4—8), три з яких — на зарегульованому лівому березі р. Велика Бабка і два — на правому. У всіх розкопах на лівому березі було виявлено ранньосередньовічний шар. Усі досліджені комплекси залишилися після існування салтівської КІС (Міхеев 2005, с. 5—13).

Із 2008 р. роботи на селищі відновив В. В. Колода (Колода, Квитковский 2008, с. 8—33), а в 2009—2016 рр. продовжив В. І. Квітковський (Квитковский, Колода 2009; Квитковский 2010; 2011; 2012; Квітковський 2014; 2016). Зокрема, були відновлені роботи на широкому дюнному підвищенні в розкопі А. В. Криганова, який був розширений у південно-східному напрямку. Крім салтівських заглиблених і наземних жител з печами-кам'янками в північному кутку та поховання коня в округлій ямі, привертає увагу дзвоноподібна яма з останками обезголовленої людини і трьома черепами.

Особливістю розкопу стало виявлення великої кількості ліпного посуду та глиняних баклаг (Колода, Квитковский 2007, с. 12—22; 2008, с. 8—23; Квитковский 2010, с. 7—23).

За 200 м на північ від розкопу А. В. Криганова 1988 р. В. В. Колода заклав розкоп 9, роботи в якому відбувались у 2008 і 2009 рр. Тут було виявлено культурні відкладення салтівської КІС та епохи бронзи. У ході робіт було досліджено низку салтівських житлово-господарських комплексів.

У 2016 р. один із авторів статті (В. К.) продовжив роботи в розкопі 6 (закладений В. К. Міхеевим), розташованому в північній частині селища за 250 м північніше розкопу 3 (рис. 2). Розкоп було розширено в південному й південно-західному напрямках. У розкопі виявлено потужний (місцями до 1 м) культурний шар зі значною кількістю салтівських артефактів. Тут було виявлено 15 комплексів салтівського часу, серед яких два житла (у 2005 р. В. К. Міхеев тут дослідив 14 господарських комплексів салтівської КІС).

Отже, за всі роки дослідження в різних частинах поселення закладено дев'ять розкопів (рис. 2). Загальна досліджена площа наближається до 2000 м<sup>2</sup> (найбільша — на розкопі 3 — 949 м<sup>2</sup>), що складає лише невелику частину території всієї пам'ятки. На 2016 р. в різних частинах поселення досліджено понад 100 ранньосередньовічних комплексів, серед них 10 жител, 10 зернових ям, 4 будівлі господарського призначення і 93 господарчі ями та погребі.



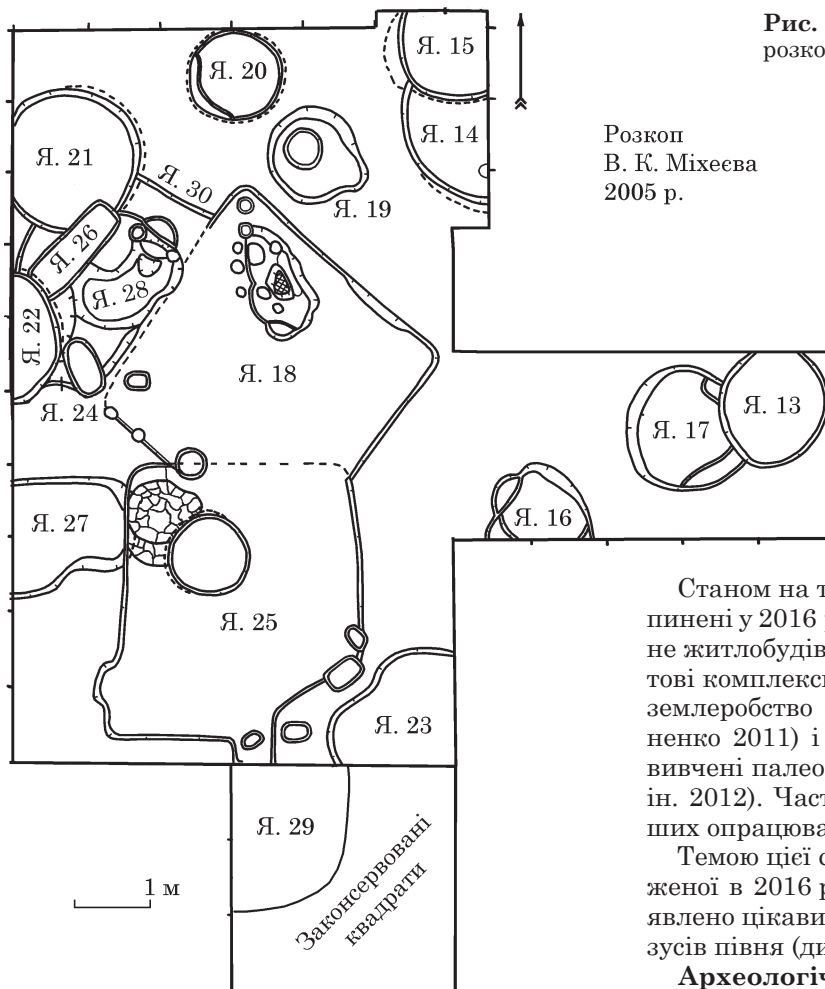


Рис. 3. План південно-західної частини розкопу 6, дослідженої в 2016 р.

Станом на тепер розкопки на пам'ятці призупинені у 2016 р. Для поселення охарактеризоване житлобудівництво (Квітковський 2013), культові комплекси (Квітковський 2017), досліджені землеробство (Квітковський, Пашкевич, Горбаненко 2011) і тваринництво (Кройтор 2013) та вивчені палеоґрунти поселення (Матвіїшина та ін. 2012). Частина матеріалів потребує подальших опрацювання й публікації.

Темою цієї статті є публікація ями 16, дослідженої в 2016 р. в розкопі 6 (рис. 3), де було виявлено цікавий комплекс із п'яти тарзометатарзусів півня (див. нижче).

**Археологічний контекст.** Комплекс був виявлений в результаті зачистки розкопу на глибині 0,40 м у вигляді округлої плями чорнозему на фоні світлішого передматерикового ґрунту, контури якої були обмежені південною бровкою розкопу. По зачистці на глибині 0,60 м пляма комплексу була чітко помітною на фоні піщаного материка (рис. 4).

Після розчистки частини комплексу, що потрапила до меж розкопу, з'ясувалось, що комплекс є ямою-льохом овальної форми, витягнутим за лінією північний захід—південний схід. Досліджені розміри склали близько 1,30 м в діаметрі та 0,15 м завглибшки. Вхід до нього розташовувався з північного заходу і був представлений сходинкою розмірами 0,60 × 0,25 м. Вона розміщувалася на глибині 0,85 м від сучасної денної поверхні, материкова долівка — 1,25 м. Південну частину ями опоясувала полицка, простежена у східній і західній частинах ями, що, імовірно, переважно залишилась недослідженою під бровкою (рис. 4, 5).

Стратиграфічний розріз комплексу (рис. 5) показав, що від сучасної денної поверхні нижче дерну (0,02—0,03 м) залягав прошарок темного чорнозему потужністю 0,20—0,30 м. Найімовірніше, це ґрунт, що утворився після припинення життєдіяльності людини на поселенні. Заповнення безпосередньо комплексу було неоднорідним. До глибини 0,55—0,75 м простежено шар сірого похованого ґрунту із домішками золи та



Рис. 4. Фото комплексу 16, вигляд із півночі: 1 — на рівні виявлення; 2 — після розчистки

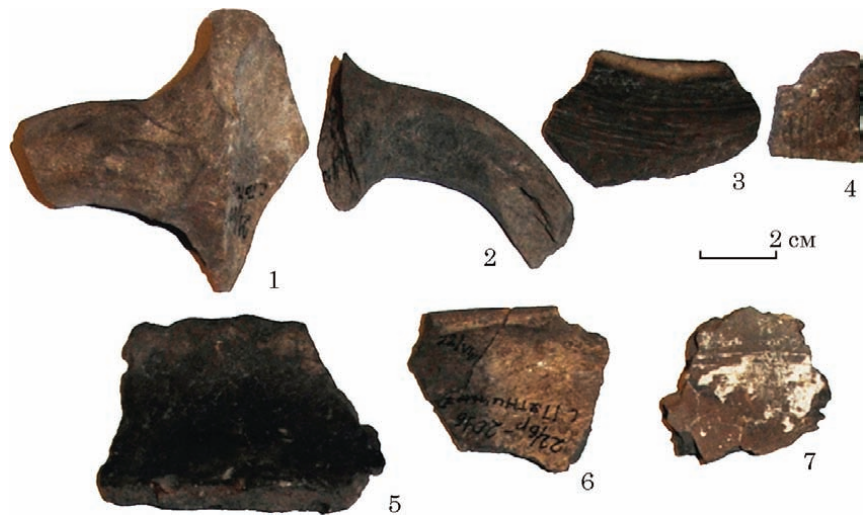
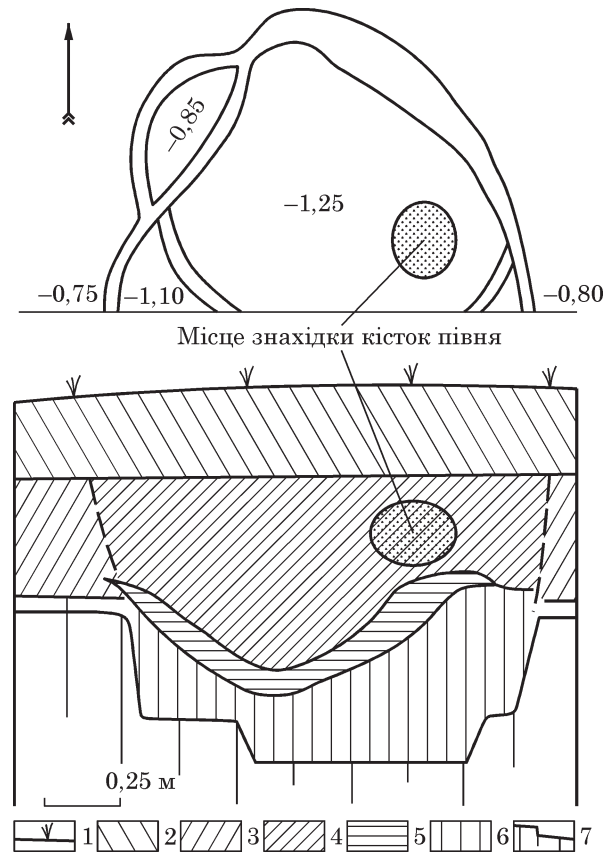
**Рис. 5.** План і профіль комплексу 16 з позначенням місця знахідки: 1 — рівень сучасної денної поверхні; 2 — чорнозем, орний шар; 3 — передматерик; 4 — сірий похований ґрунт із домішками золи та вугликів; 5 — лінза материкового викиду; 6 — похований чорнозем; 7 — материк

вугликів. Нижче розміщувалась лінза материкового викиду 0,05—0,20 м завширшки. Нижче неї до дна ями знаходився похований чорнозем чорного кольору.

Судячи зі стратиграфії комплексу, його частково засипали викидом ґрунту з іншого об'єкту під час господарської діяльності салтівського населення. Напевно, після того над ямою залишалася западина. Пізніше вона була заповнена ґрунтом зі значними домішками золи, можливо з викиду із вогнища. Слід зауважити, що така концентрація золи не характерна для культурного шару всього розкопу, а зосереджувалась лише над комплексом.

По всій площі ями на різних глибинах, було виявлено незначну кількість кераміки салтівської КІС різних типів (табл. 1): тарна, кухонна, столова (рис. 6; табл. 1). Тарний посуд був представлений двома уламками піфосів (рис. 6: 7) та фрагментом ручки амфори із горловиною (рис. 6: 1). Фрагменти тарних піфосів були товстінними, зі значною кількістю середнього та крупного шамоту, нерівномірним випалом. На одному з фрагментів спостережено білий наліт, подібний до слідів вапняної побілки (рис. 6: 7). Фрагмент середньовічної амфори мав якісне щільне, добре вимішане тісто із якісним випалом; колір поверхні і зламу фрагмента — рівномірний теракотовий.

Кухонний посуд в комплексі був ліпним. Він поділяється на підправлений на гончарному крузі та сформований вручну. Фрагменти горщиків, підправлених на гончарному крузі, виготов-



**Рис. 6.** Приклади керамічних матеріалів із комплексу 16

**Таблиця 1.** Опис знайденого матеріалу з комплексу 16

Найменування знахідки	Глибина, м					Усього
	0,00—0,40	0,40—0,60	0,60—0,80	0,80—1,00	1,00—1,25	
Амфори	—	1	—	—	—	1
Тарні піфоси	1	1	—	—	—	2
Глеки	2	1	—	—	1	4
Ліпний посуд	1	2	3	4	1	11
Каміння	—	1	1	—	—	2
Кістки тварин	3	4	2	2	2	13
Усього	7	10	6	6	4	33



Рис. 7. Тарзометатарзуси півнів

лені з добре промішаного тіста з додаванням річкового піску та дрібного шамоту. На одному з фрагментів був виявлений орнамент у вигляді горизонтально прокреслених ліній (рис. 6: 5). Випал горщиків був якісний. Фрагменти ліпних горщиків, сформовані вручну (рис. 6: 7, 8), яких було виявлено найбільше відрізнялися по тісту — більш грубе й пухке з додаванням середнього (іноді крупного) шамоту, випал нерівномірний (вогнищевий); колір поверхні від теракотового до сірого різних відтінків. Орнаментация тулуба відсутня, на деяких фрагментах спостерігаються сліди затирання травою. Випал таких посудин нерівномірний.

В ямі були виявлені ручки й стінки глеків (рис. 6: 2, 4). Тісто посудин якісне, максимально однорідне, практично без видимих домішок. Колір ручки — сірий, фрагмента стінки — ближче до теракотового. На одній стінці був орнамент у вигляді вертикально пролощених ліній. Окрім того, в заповненні ями були виявлені кістки тварин та камені (табл. 1).

Крім того, заповнення ями було також досліджене методами флотації й промивання. Як наслідок, тут були виявлені луска риби<sup>1</sup>, вуглики (Сергеева 2018), залишки зернівок (Колода, Горбаненко 2018, с. 76) у незначних кількостях (Квітковський 2016, с. 41—45). Причому показники зустрічальності й насиченості свідчать про те, що досліджений об'єкт не мав відношення принаймні до землеробського циклу.

Комплекс із півнячих кісток компактно розміщувався на глибині 0,40—0,50 м від сучасної денної поверхні. Його було виявлено в шарі ґрунту зі значними домішками золи (див. рис. 5).

1. Визначення співробітника Національного науково-природничого музею НАН України О. М. Ковальчука.

**Орнітологічні визначення.** Виявлено п'ять тарзометатарзусів трьох півнів (рис. 7; причина відсутності парної кістки однієї особини не встановлена). Птахи були звичайних розмірів, довжина кісток вирізняється від півнів із раніших пам'яток, а також деяких сучасних безпородних півнів менше ніж на 1 см (табл. 2). Немає жодних ознак того, що це були бійцівські півні (в результаті поєдинків птахи отримують поранення ніг, від яких на кістках залишаються сліди). Також заради поєдинків часто відбирають невеликих півнів із довгими шпорами (Serjeantson 2009). У півнів із П'ятницього I довжина шпори співвідноситься із довжиною кістки приблизно 1 : 4, що типово для звичайних безпородних півнів.

Час появи курей на території України достовірно не відомий. Рештки з енеолітичних пам'яток (Kovalchuk, Gorobets 2017), імовірно, мають помилкове датування (Best et al. 2022). А численні знахідки на пам'ятках античних часів (Gorobets, Rudenko 2021) дають підстави стверджувати, що на території Східної Європи курей утримували задовго до формування салтівської культури. Залишається відкритим питання — з якою метою їх утримували.

Для кожної культури це питання потребує окремого дослідження. Різні народи використовували курей перш за все задля ритуалів, а не їжі (Serjeantson 2009). Згідно із записами Цезаря, брити не їли курей, а утримували заради розваги (Commentarii de Bello Gallico, 5, 12). На території Леванту кури з'явилися у IX—VIII ст. до н. е., а звичайною їжею стали в IV—III ст. до н. е. (Best et al. 2022). Про птахів із пам'яток салтівської КІС публікацій мало. На сьогодні немає достовірних повідомлень про використання курей як ресурсу м'яса. Велику кількість курячих кісток знайдено при розкопках фортеці Саркел (Біла Вежа), але вони датовані IX—XII ст. (Во-



Таблиця 2. Проміри тарзометатарзусів півнів із пам'яток України (наші дані — Л. Г.)

Пам'ятка (дата, ст.)	Промір, мм				5. Відношення 4 до 1
	1. Загальна довжина	2. Ширина проксимально- го епіфізу	3. Ширина дистального епіфізу	4. Довжина шпори	
Ольвія (VII—VI до н. е.)	72,3	13,4	12,0	19	0,26
Ольвія (III до н. е. — III н. е.)	80,7	13,0	12,6	12,4	0,15
Комарів (III—IV)	82,9	13,2	13,3	18,9	0,23
Комарів (III—IV)	78,9	13,2	12,4	22,5	0,29
Комарів (III—IV)	81,8	13,0	13,2	15,5	0,19
Свердловське 1 (VIII—X)	76,2	12,5	13,1	12,2	0,16
П'ятицьке (IX н. е.)	75,6	12,6	12,8	19,8	0,26
П'ятицьке (IX н. е.)	72,8	12,9	12,9	16,9	0,23
П'ятицьке (IX н. е.)	72,7	12,9	13,2	16,5	0,23
Сучасна кістка (XX)	78,0	13,1	13,9	22,1	0,28
Сучасна кістка (XX)	92,5	17,8	16,8	23	0,25

инственский 1967). Отже це можуть бути кухонні рештки залишені після панування носіїв салтівської культури у фортеці — у другій половині X ст. давньоруський князь Святослав встановив контроль над Саркелом.

Відомо про не чисельні знахідки птахів на пам'ятках салтівської КІС Сухоріччя III (1 кістка птаха), Нижньо-Гниловське городище (1 кістка) та Ломакіно (8 кісток) без визначення до виду (Мягкова 2011). Навіть якщо це рештки курей, за такої малої вибірки неможливо встановити з якою метою їх утримували. На Правобережному Цимлянському городищі виявлено 9 пташиних кісток, усі належали диким видам (Ляпушкин 1958, с. 127, визначення К. Б. Юр'єва; Плетнева 1995, визначення А. В. Таттар). Отже нині достовірно про рештки курей відомо лише з двох пам'яток: амулети з півнячих кісток із Маяків (Кравченко, Шамрай 2014) та кістки півня з П'ятицького I. Така незначна кількість знахідок та, особливо, — вибір однієї кістки, наштовхують на думку про використання курей в ритуалах, і недостатні, щоб зробити висновок про роль курей в господарстві людей салтівської культурно-історичної спільності<sup>1</sup>.

**Інтерпретація.** Обставини виявлення комплексу з півнячих кісток (див. вище) засвідчують їхнє одномоментне потрапляння до ями. Імовірно, кістки півня були поміщені сюди спеціально, вірогідно для / після проведення якихось обрядових дій. Підставою для такого твердження є й те, що усі кістки є тарзометатарсусами, тобто кістками цівки. Цю частину тіла інколи використовують для бульйону, але його харчо-

ва цінність украй низька, у ній взагалі немає м'язів — виключно сухожилля і зроговіла шкіра. На інших пам'ятках I тис. н. е. тарзометатарзуси або відсутні, або їхня кількість менша, ніж кількість тібюотатарзусів — скелету частини курячої ноги з великою кількістю м'яса (табл. 3).

Набір салтівських амулетів детально описала С. О. Плетньова переважно за знахідками з поховань Салтівського і Дмитрівського могильників, зауваживши, що на поселенських пам'ятках вони майже не трапляються. З-поміж знахідок дослідниця називає амулети із зубів лисиці, собаки, вовка, п'ясткових кісток лисиці, довгих фаланг зайця<sup>2</sup>, а також бобра. Переважно їх знаходили в жіночих похованнях; «чоловічими» С. О. Плетньова назвала лише амулети із зубів вовка (Плетнева 1967, с. 171—179).

Упродовж минулого десятиліття перелік амулетів тваринного походження поповнився новою одиницею — кінцівками півня. Нині нам відомі усього два комплекси зі знахідками кінцівок півня з пам'яток салтівської культури. Опис матеріалів із П'ятицького I наведено вище. Ще один цікавий комплекс виявлено на городищі Маяки (Донецька обл.). Детальніше зупинимось на описі цього комплексу (Кравченко, Шамрай 2014).

На південній околиці пам'ятки розташовані кілька могильників уздовж рукава Ложникова Яра, що огорожує з південного боку житлову частину городища. Свого часу В. К. Міхеев заклавав там так званий «великий розкоп» (розкопи II, IV, VI), до якого згодом були прирізані додаткові площі досліджень. У 2013 р. в тій частині неподалік із полотном врізаної в схил дороги виявлено комплекс, що привертає нашу увагу. У ході обстеження пам'ятки зусилля-

1. На відміну від хронологічно й територіально близьких ранньослов'янських культур. На пам'ятках, для яких проведено визначення орнітологічних матеріалів, рештки курей (і навіть яєчної шкаралупи) доволі поширені, а номенклатура кісток різноманітна. Що засвідчує вживання курячого м'яса в їжу.

2. На ілюстраціях (Плетнева 1967, рис. 47: 15) зображено п'ясткові кістки зайця, а не фаланги — Л. Г.

Таблиця 3. Частка різних кісток курей в археологічних пам'ятках України I тис. н. е. (наші дані — Л. Г.)

Частина скелета	Лепесівка, III—V ст.	Лука-Кавччинська, V—VII ст.	Бакота, VI—VII ст.	Ріпнів, VII ст.	Ніцаха, VIII—X ст.	Свердловське 1, VIII—X ст.	Шестовиця, IX—XI ст.
Загальна кількість кісток курки, од.	37	19	26	20	13	21	28
Череп, %	0,0	0,0	3,8	0,0	0,0	0,0	0,0
Нижньощелепова, %	2,7	0,0	0,0	0,0	0,0	0,0	3,6
Коракоїд, %	0,0	5,3	7,7	10	15,4	4,8	10,7
Лопатка, %	0,0	0,0	0,0	10	7,7	0,0	7,1
Вилочка, %	0,0	0,0	3,8	0,0	7,7	0,0	0,0
Груднина, %	2,7	0,0	0,0	5,0	23,1	4,8	3,6
Плечова, %	16,2	26,3	3,8	25,0	0,0	4,8	14,3
Променева, %	2,7	0,0	7,7	10,0	0,0	4,8	17,9
Ліктьова, %	10,8	5,3	19,2	0,0	7,7	19,0	7,1
Карпометакарпус, %	0,0	5,3	0,0	0,0	0,0	0,0	3,6
Таз, %	0,0	0,0	0,0	0,0	0,0	9,5	3,6
Стегнова, %	24,3	5,3	7,7	10,0	15,4	9,5	3,6
Тібітарзус, %	27,1	47,4	26,9	15,0	23,1	23,8	10,7
Тарзометатарзус, %	13,5	5,3	11,5	10,0	0,0	19,0	10,7

ми співробітників Слов'янського краєзнавчого музею в пром'їні було помічено мідну посудину — «котел». Місце знахідки було досліджено: виявлено яму круглої форми 1,10 м в діаметрі, 0,40—0,45 м завглибшки, дно було покрито шаром золи й вугликів вперемішку зі шматками печини потужністю 0,10 м; в західній частині зафіксовані обгорілі дошки або плашки. Котел був розташований у західній частині, під ним лежало стремено; інше знаходилося на північний схід. На південь і північ виявлені дві арочні пряжки, а на південний захід — залізний ніж (рис. 8: 1, 2).

Надзвичайно цікавим виявився вміст котла; за словами очевидців, усередині були такі речі. У верхній частині посудини знаходилося 35 астрагалів, на поверхнях чотирьох із яких були прокреслені різні зображення (рис. 8: 3). Там само містилась група амулетів: дві півнячі ніжки<sup>1</sup> зі шпорами (рис. 8: 4), 21 ціла і 16 фрагментів заячих п'ясткових кісток<sup>2</sup>: усі вони мали отвір, просвердлений у верхній частині біля суглоба. За станом і розмірами фрагментів дослідники припускають, що в наборі було не менше 30 цілих амулетів із заячих п'ясткових кісток (рис. 8: 5)<sup>3</sup>.

1. Автор визначень не вказаний.

2. Автор визначень не вказаний.

3. Також на дні котла лежала група залізних предметів: вудила, штир із завершенням пірамідкою з бічною петлею, пірамідка від ще одного такого самого штиря, два порожні конічні стрижні, фрагменти скоби. Вище лежала кругла опукла бляха; ще вище, контактуючи із залізними предметами, знаходилося дві заповіровані фрагменти стінок і фрагмент вінчика мідних посудин, а також пряслице, виточене зі стінки керамічної посудини.

За аналізом речей, автори однозначно констатують приналежність комплексу до салтівської культури і датують його другою половиною або кінцем IX ст. Побіжно вони частково реконструюють матеріал із котла як вузду, прикрашену амулетами (та набір астрагалів). Вони визначили описаний комплекс як певний культовий, що міг «доповнювати» безінвентарне захоронення поряд на могильнику: «Цілком імовірно, що заборона ховати небіжчиків з речами могла супроводжуватися окремим від померлого похованням цих предметів, що належали йому, або наявністю поряд з кладовищами поминальних комплексів, в які після відповідних обрядових дій клали ці речі. Без сумніву, це явище було локальним і, можливо, було пов'язане з якоюсь окремою етнічною групою»<sup>4</sup>.

За набором знахідок, комплекс досі є унікальним. Він переважно складається з окремих деталей спорядження вершника (відповідно — чоловіка?). Але фактично усі речі з кістки могли мати і суто утилітарне призначення, або ж проінтерпретовані як речі сакрального призначення. Так, автори висловили припущення, що всі амулети слугували фактично підвісками-прикрасами для вузди. Набір же астрагалів міг бути комплектом для гри в бабки.

Думки про призначення астрагалів у дослідників різняться. Найпростішим можна вважати погляд, що ці вироби є амулетами або кістками для ворожіння. Інші відзначають сакральний зміст самих астрагалів та ігор з ними в різних культурах. Їх пов'язують із магією родючості й достатку, з одного боку, а також з уявленнями про долю — з іншого (див.: Сергеева 2002; 2010;

4. Тут і далі переклад наш — С. Г.



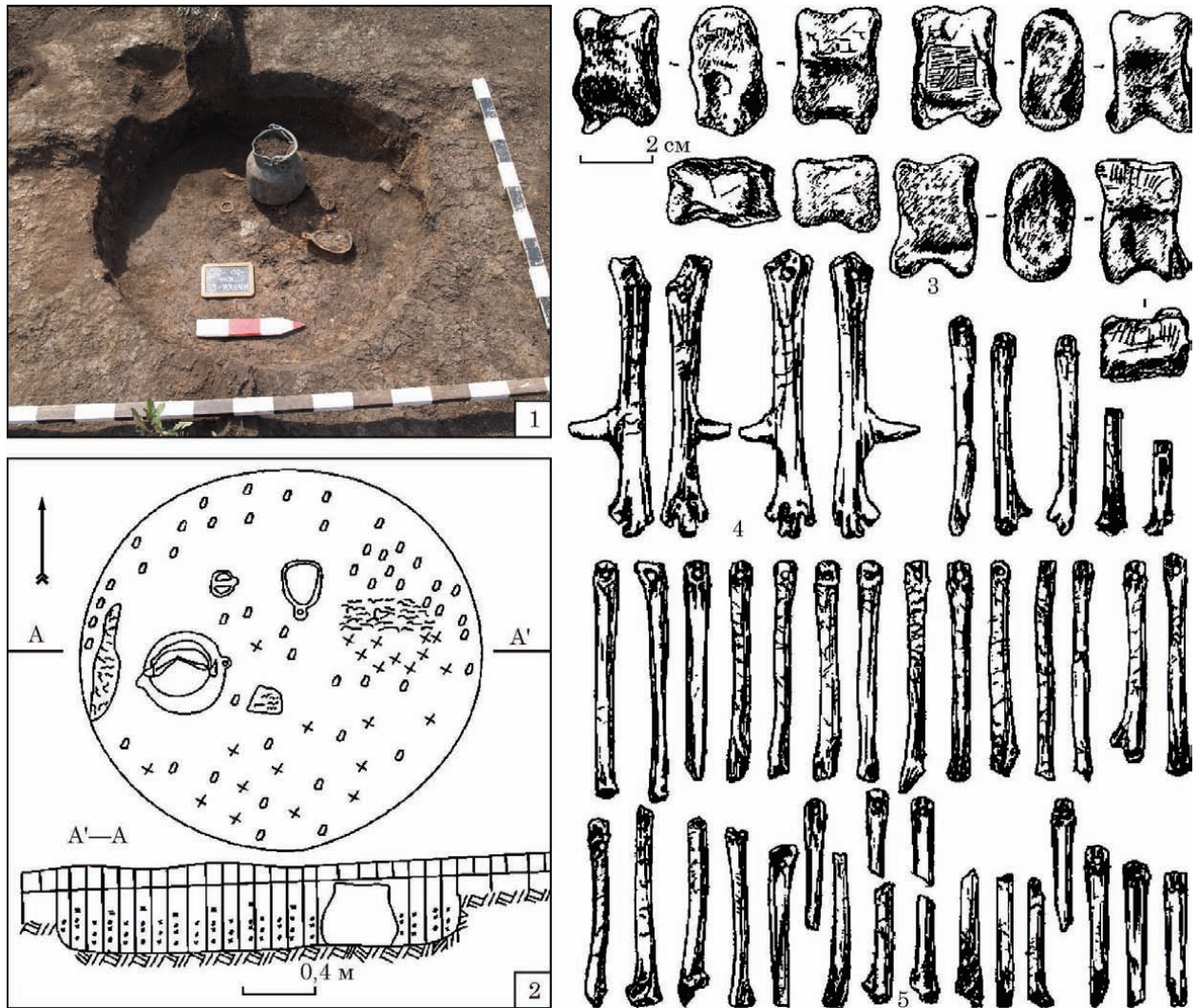


Рис. 8. Комплекс із Маяків: 1 — фото; 2 — план і переріз; 3 — астрагали із зображеннями; 4 — півнячі ніжки зі шпорами; 5 — амулети з отворами із заячих п'ясткових кісток

історіографію див. там само). Отже, знахідка астрагалів не дає однозначної відповіді на питання утилітарності / сакральності комплексу.

Що стосується заячих кісток, С. О. Плетньова зауважувала, що заячі фаланги<sup>1</sup> у зв'язках по 7—10 кісточок виявлені в жіночих похованнях (Плетнева 1967, с. 172). За аналізом матеріалів із Мощевої Балки (Північний Кавказ), здійсненим А. А. Ієрусалимською, знахідки кісток зайців (п'ясткові кістки й метаподії), що походять із жіночих поховань, на підставі етнографічних джерел слід зарахувати до амулетів зі сфери жіночої магії плодючості (Ієрусалимська 2012, с. 59—60). У цьому випадку зауважимо, що інтерпретація заячих кісток як «жіночих» амулетів суперечить «чоловічому» набору з комплексу з Маяків. Однак додамо, що два набори кісток (астрагали й заячі кістки) тим чи іншим чином належать до «магії родючості», хоча і з різними нюансами.

1. Див. коментар 2 на с. 433.

Знахідка кісток півня досі не проінтерпретована.

Можливо, такі амулети слід пов'язувати з певними духовними (шаманськими?) практиками і вже беззаперечно, що цей набір не відображав мисливського напрямку<sup>2</sup>. Зауважимо, що у «слов'янських сусідів» салтівської культури такі амулети досі невідомі. Взагалі, існуючі нині приклади з матеріалів боршевської культури (Винников, Горбаненко, Ковалевський 2014; посилання на джерела див. там само) та волинцевсько-роменських пам'яток (Горбаненко, Журавлев 2021; Горбаненко, Журавльов 2021, с. 132—136; посилання на джерела див. там само) засвідчують, що у носіїв цих культур були принципово різні підходи до вибору амулетів. Так, у слов'ян вони відігравали роль певних тотемів та / або відзнак мисливців, які полювали

2. Так, саме із салтівським впливом (привнесенням?) пов'язана знахідка п'ясткової кістки зайця на поселенні волинцевської культури Вовки (Полтавська обл.; Щеглова 1987).

переважно на сильних і витривалих тварин. Тоді як для носіїв салтівської культури амулети мали переносне сакральне значення<sup>1</sup>.

Нагадаємо, що кістки півня з поселення П'ятиницьке I були виявлені в золистому заповненні (можливо викиду із вогнища) закинutoї господарської споруди, а самі вони розміщувалися компактно. Отже, це виключає можливість того, що відібрані однакові кістки випадково потрапили до ями. Очевидно, що вони мали певну цінність і були чимось «одним цілим». За таких обставин єдиною можливою інтерпретацією цієї знахідки є зарахування її до певних амулетів.

Роль курей в ритуалах різноманітна. В багатьох регіонах виявлено окремі рештки курей, які були закопані в землю при здійсненні якихось обрядів (Best et al. 2022). Їх приносили в жертву при складанні обітниць жителі Китаю у VIII ст. до н. е. (Янь та ін., 2016) та брити римських часів (Maltby et al. 2018), тобто — народи, віддалені між собою в просторі й часі. В античні часи курей клали до могили як їжу для небіжчика (Lauwerger 2002). Римляни в поховальних обрядах використовували переважно курей та курчат, а не півнів (Serjeantson 2009). Цікаво, що через тисячу років на Київщині вихідці з Балтії на території України також до могили клали переважно курей, а не півнів. Свідчення цього виявлено при розкопках середньовічного могильника Острів (дані Л. В. Горбаненко, див.: Баранов, Івакін 2020). Балтійський регіон не зазнавав прямого впливу римської культури, однак щось спонукало людей давнини використовувати в похованні саме курей. Брити у I ст. до н. е. — I ст. н. е. клали до могил і півнів, і курей, але приділяли цьому особливу увагу — півнів знайдено в похованнях чоловіків, курей — у похованнях жінок (Best et al. 2022). В Тінені (Бельгія) в розкопках святилища мітраїстського культу III ст. н. е. виявлено рештки 238 курчат, що становить там дві третини від загальної кількості жертвних тварин. Хоча це були курчата, але достатньо дорослі, щоб установити статі — усі були молодими півнями (Lentacker, Ergunck, Van Neer 2004). За етнографічними даними щодо слов'ян, науковці зазначають, що півня (півнячі голови) використовували як закладну жертву при зведенні будинків (Зеленин 1991, с. 315; Байбуурин 1983, с. 63)<sup>2</sup>. Щоправда,

археологічними дослідженнями цей вид закладної жертви принаймні у слов'ян другої половини I тис. н. е. нам невідомий (Горбаненко 2020; ред. Горбаненко 2020, с. 23—44). А дослідник українських етнокультурних знаків, В. В. Жайворонок, зазначив, що півень є символом Сонця і живого вогню (білий); ночі, смерті підземного царства та його вогню (чорний); досвітку (сірий); ранкової зорі (червоний). А також був жертвовою птицею («ще за часів Святослава після поховання загиблих побратимів занурювали живих півнів у хвилі річки»; Жайворонок 2006, с. 451—452).

Наведені дані вказують, що в культурах різних народів часто використовували домашню курку, при чому важливе значення мала статі пташки — курей використовували в одних ритуалах, а півнів у інших. Попри суттєві відмінності в культурах (широко поширені культури Ісиди, Мітри, Меркурія, місцеві язичницькі культури бритів, балтійських народів тощо) в усіх випадках півень мав два символічні значення: 1) асоціація із Сонцем і перемогою світла над темрявою; 2) асоціація з хоробрістю в бою (Serjeantson 2009). І в комплексі в Маяках (вірогідно, пов'язаному з похованням чоловіка — воїна?), і в комплексі з П'ятиницького I знайдено виключно тарзометатарзуси — кістки зі шпорами. Ці частини тіла якнайкраще символізують хоробрість. Тому припускаємо, що носії салтівської культури використовували півнів при виготовленні амулетів, які мали посилити бійцівську звитягу. Відштовхуючись від цієї тези, сам акт захоронення цих амулетів, відповідно, ще з більшою обережністю, можемо схарактеризувати як «завершення військової кар'єри» і перехід «воїна» до мирного життя (у випадку з матеріалами з Маяків — через смерть воїна).

**Висновки.** Комплекс 16 — звичайний доволі типовий архітектурний об'єкт салтівської культури, котрий не представляє особливого інтересу в інтерпретаційному сенсі. Це доволі поширений варіант ями-погребу, і сам по собі не вимагає додаткової уваги. Утім, знахідка в цьому комплексі п'яти компактно розташованих тарзометатарзусів півнів є унікальною. Завдяки пошуку аналогій і детальному аналізу наукової літератури щодо орнітологічних матеріалів із пам'яток салтівської культури доходимо висновку, що носії цієї культури використовували півнів для ритуалів. Питання господарчого значення курей у салтівській культурі залишається недослідженим. Приймаючи до уваги, що відомі знахідки є тарзометатарзусами півнів, вважаємо, що з півнів виготовляли амулети для посилення хоробрості, імовірно — для воїнів. А їх захоронення може бути певним актом завершення військового статусу їхніх власників.

1. З цього приводу не зайвим буде нагадати, що мисливство у носіїв салтівської КІС відіграло не суттєву роль, коливаючись від статистичної похибки до приблизно 1/10 частки. Тоді як у слов'ян частка в 1/10 є мінімальною, а показовими є обсяги від 1/3 до 2/3 (див. Горбаненко, Журавльов 2021, с. 158—159).

2. Д. К. Зеленин зауважував, що «в язичницькі часи закладання нового дому явно супроводжувалося принесенням курки в жертву домовику, який мав стати покровителем цього дому... Південноруські Курської губернії і білоруси Мінської губернії при закладанні фундаменту нового дому закопують під кутом дому курячу голову» (Зеленин 1991,

с. 315). За спостереженнями А. В. Байбууріна, «на слов'янському матеріалі коло реальних свідчень про тваринні жертви обмежується конем і півнем» (Байбуурин 1983, с. 63).



## ЛІТЕРАТУРА

- Байбуурин, А. К. 1983. *Жилище в обрядах и представлениях восточных славян*. Ленинград: Наука.
- Баранов, В. І., Івакін, В. Г. 2020. Поховальні комплекси зі зброєю могильника Острів (за матеріалами археологічних досліджень 2017—2019 рр.). *Археологія і давня історія України*, 2 (35), с. 300-320.
- Винников, А. З., Горбаненко, С. А., Ковалевский, В. Н. 2014. Охота населения боршевской культуры. В: Медведев, А. П. (ред.). *Археология и охрана археологического наследия Центральной России*. Воронеж: ВГУ, с. 179-197.
- Воинственский, М. А. 1967. Ископаемая орнитофауна Украины. *Природная обстановка и фауны прошлого*, 3, с. 3-76.
- Горбаненко, С. А. 2020. Давні слов'яни: домобудування і закладна жертва. *Раннеславянский мир*, 20: История вещей — история и вещи, с. 196-210. <https://doi.org/10.25681/PARAS.2020.978-5-94375-325-1.196-210>
- Горбаненко, С. А. (ред.). 2020. *Побутова магія східних слов'ян за археологічними даними: нариси*. Київ: Наукова думка.
- Горбаненко, С. А., Журавлев, О. П. 2021. Животноводство и охота у северян. *Stratum plus*, 5, с. 207-230.
- Горбаненко, С. А., Журавльов, О. П. 2021. *Літописні слов'яни передодня утворення Давньої Русі: тваринництво чи мисливство*. Київ: ІА НАН України; Харків: Майдан.
- Жайворонок, В. В. 2006. *Знаки української етнокультурної символіки*. Київ: Довіра.
- Зеленин, Д. К. 1991. *Восточнославянская этнография*. Москва: Наука.
- Иерусалимская, А. А. 2012. *Моцевая Балка. Необычный археологический памятник на Северокавказском шельковом пути*. Санкт-Петербург: Государственный Эрмитаж.
- Квитковский, В. И. 2009. История археологических исследований многослойного селища Пятницкое I Печенежского района Харьковской области. *Слобожанське культурне надбання*, 2, с. 85-91.
- Квитковский, В. И. 2010. *Отчет о работе Слобожанской раннесредневековой экспедиции на селище Пятницкое-I в 2010 году*. НА ІА НАН України, ф. 64, 2010/134.
- Квитковский, В. И. 2011. *Отчет о работе Слобожанской раннесредневековой археологической экспедиции на селище Пятницкое-I в 2011 году*. НА ІА НАН України, ф. 64, 2011/88.
- Квитковский, В. И. 2012. *Отчет о работе Слобожанской раннесредневековой экспедиции на селище Пятницкое-I в 2012 году*. НА ІА НАН України, ф. 64, 2012/45.
- Квитковский, В. И. 2013. Раннесредневековые жилища селища Пятницкое I. *Салтово-маяцька археологічна культура*, 3: Проблеми та дослідження, с. 58-72, 152-160.
- Квітковський, В. І. 2014. *Звіт про роботу Слобожанської ранньосередньовічної археологічної експедиції на селищі П'ятницьке-1 у 2014 році*. НА ІА НАН України, ф. 64, 2014.
- Квітковський, В. І. 2016. *Звіт про роботу Слобожанської ранньосередньовічної археологічної експедиції на селищі П'ятницьке I у 2016 році*. НА ІА НАН України, ф. 64, 2016.
- Квітковський, В. І. 2017. Ритуальні комплекси салтово-маяцького селища П'ятницьке-I. В: Аксьонов, В. С., Колода, В. В. (ред.). *В. К. Михеев. Учні та послідовники до 80-річчя з дня народження*. Харків: Грис, с. 52-70.
- Квитковский, В. И. Колода, В. В. 2009. *Отчет об археологических исследованиях Слобожанской раннесредневековой экспедиции на селище Пятницкое-I в 2009 году*. НА ІА НАН України, ф. 64, 2009/115.
- Квітковський, В. І., Пашкевич, Г. О., Горбаненко, С. А. 2011. Матеріали з землеробства жителів поселення П'ятницьке I. *Археологія*, 3, с. 122-128.
- Квітковський, В. І., Свистун, Г. Є. 2018. *Звіт про археологічні розвідки в басейні Сіверського Донця в межах Зміївського, Печенізького та Чугуївського районів у 2017 р.* НА ІА НАН України, ф. 64, 2018.
- Колода, В. В. 1987. Археологические разведки в бассейне верхнего течения Северского Донца. В: Михеев, В. К. *Отчет об археологических исследованиях Средневековой экспедиции Харьковского университета за 1987 г.* НА ІА НАН України, ф. 64, 1987/100.
- Колода, В. В., Квитковский, В. И. 2007. *Отчет о работе Средневековой экспедиции Харьковского национального педагогического университета в 2007 году*. НА ІА НАН України, ф. 64, 2007/135.
- Колода, В. В., Квитковский, В. И. 2008. *Отчет о работе Средневековой экспедиции Харьковского национального педагогического университета в 2008 году (селище Пятницкое-I и городище Мохнач в Харьковской области)*. НА ІА НАН України, ф. 64, 2008/91.
- Колода, В. В., Горбаненко, С. А. 2018. *Сільське господарство населення Хозарського каганату в лісостеповій зоні*. Київ: Академперіодика. <https://doi.org/10.15407/akademperiodyka.347.170>
- Кравченко, Э. Е., Шамрай, А. В. 2014. О группе комплексов с Царина городища в среднем течении Северского Донца. В: Добров, П. В. (ред.). *Проблеми збереження та використання культурної спадщини в Україні: Матеріали II Всеукраїнської науково-практичної конференції*. Святогірськ, с. 183-192.
- Крыганов, А. В. 1988. *Отчет о полевых исследованиях Разведочного отряда Средневековой археологической экспедиции Харьковского университета в 1988 г.* НА ІА НАН України, ф. 64, 1988/162.
- Крыганов, А. В. 1990. *Отчет об археологических раскопках поселений и городища в Волчанском и Чугуевском районах Харьковской области в 1990 г.* НА ІА НАН України, ф. 64, 1990/190.
- Крыганов, А. В. 1992. Памятник салтово-маяцкой культуры у с. Пятницкое на Харьковщине. *Вестник Харьковского университета*, 362: Серия «история», 25, с. 119-123.
- Кройтор, Р. В. 2013. Археозоологічні комплекси із салтівських і роменських пам'яток басейну Сіверського Дінця. В: Горбаненко, С. А., Колода, В. В. *Сільське господарство на слов'яно-хозарському порубіжжі*. Київ: ІА НАН України, с. 181-199.
- Лаптев, А. 2011. Салтовская кремация у с. Пятницкое Харьковской обл. В: *Середньовічні старожитності Центрально-східної Європи: Матеріали X студентської наукової конференції*. Чернігів, с. 122-123.
- Ляпушкин, И. И. 1958. Памятники салтово-маяцкой культуры в бассейне р. Дона. *Материалы и исследования по археологии СССР*, 62, с. 85-150.
- Матвіїшина, Ж. М., Кармазиненко, С. П., Квітковський, В. І., Задвернюк, Г. П. 2012. Результати палеопедологічних досліджень ґрунтів і відкладів археологічної стоянки салтівської культури поблизу с. П'ятницьке Харківської області. *Наукові записки Сумського державного педагогічного університету*

ім. А. С. Макаренка: Географічні науки, 3, с. 236-253.

Михеев, В. К. 1978. *Отчет об археологических исследованиях Средневековой археологической экспедиции Харьковского университета в 1978 году*. НА ІА НАН України, ф. 64, 1978/72.

Михеев, В. К. 2005. *Отчет о научно-исследовательской работе Международного Центра хазароведения за 2005 г.* НА ІА НАН України, ф. 64, 2005/266.

Мягкова, Ю. Я. 2011. Дикие и домашние животные (по материалам хазарских памятников). *Проблемы биологической науки и образования в педагогических вузах, 7*: Материалы VII Всероссийской научно-практической конференции, с. 47-51.

Плетнева, С. А. 1957. *Отчет к открытому листу № 8 Сев.-Донецкого отряда Южно-Русской экспедиции за 1957 г.* НА ІА НАН України, ф. 64, 1957/17.

Плетнева, С. А. 1967. *От кочевий к городам*. Материалы и исследования по археологии СССР, 142. Москва: Наука.

Плетнева, С. А. 1995. Правобережное Цимлянское городище. Раскопки 1958—1959 гг. *Материалы по археологии, истории и этнографии Таврики*, IV, с. 271-396.

Свистун, Г. Е. 2009. *Отчет о проведении охранных археологических исследований на Чугуевском городище и Кочетокском могильнике в 2009 году*. НА ІА НАН України, ф. 64, 2009/304.

Свистун, Г. Е. 2012. Новый кремационный могильник на территории Чугуево-Бабчанского лесничества (предварительная информация). *Салтово-маяцька археологічна культура: проблеми та дослідження, 2*: Збірник наукових праць, присвячених проблемам та перспективам салтовознавства, за матеріалами Міжнародної наукової конференції «XVI Слобожанське читання», с. 79-84, 133-141.

Свистун, Г. Е., Квітковський, В. І. 2013. Розкопки Кочетокського могильника. *Археологічні дослідження в Україні 2012 р.*, с. 347-348.

Сергеева, М. С. 2002. До історії гри в бабки в Київській Русі. *Археологія*, 4, с. 50-58.

Сергеева, М. С. 2010. Про деякі давньоруські прилади з кістки та рогу для ігор і розваг. *Древности 2010*, с. 203-220.

Сергеева, М. С. 2018. Визначення порід дерев за вугликами з поселення П'ятницьке I. В: Колода, В. В., Горбаненко, С. А. *Сільське господарство населення Хозарського каганату в лісостеповій зоні*. Київ: Академперіодика, с. 147.

Шрамко, Б. А. 1977. *Отчет о разведках и раскопках 1977 года*. НА ІА НАН України, ф. 64, 1977/95.

Шрамко, Б. А. 1983. Погребение VIII—X вв. у с. Пятницкое в Харьковской области. В: Поболь, Л. Д. (ред.). *Древнерусское государство и славяне*. Минск: Наука и техника, с. 48-50.

Щеглова, О. А. 1987. Вольнцевский горизонт поселения Вовки. *Краткие сообщения ИА АН СССР*, 190, с. 43-48.

Янь Лю та ін. (ред.). 2016. *Зб трагем*. Харків: Фоліо.

Best, J., Doherty, S., Armit, I., Boev, Z., Büster, L., Cunliffe, B., Foster, A., Frimet, B., Hamilton-Dyer, S., Higham, T., Lebrasseur, O., Miller, H., Peters, J., Seigle, M., Skelton, C., Symmons, R., Thomas, R., Trentacoste, A., Maltby, M., Larson, G., Sykes, N. 2022. Redefining the timing and circumstances of the chicken's introduction to Europe and north-west Africa. *Antiquity*, p. 1-15. <https://doi.org/10.15184/aqu.2021.90>

C. Julius Caesar. 1869. *Caesar's Gallic War*. Translators W. A. McDevitte, W. S. Bohn. 1<sup>st</sup> Edition. New York: Harper & Brothers.

Gorobets, L., Rudenko, N. 2021. Remains of Birds from the Northwest Black Sea Ancient Settlements. *Environmental Archaeology. The Journal of Human Palaeoecology*, 27, 3, p. 1-17. <https://doi.org/10.1080/14614103.2021.1905933>

Kovalchuk, O., Gorobets, L. 2016. Fish and Birds in the Trypillya Economy and Culture (5.4—2.7 kya BC): Evidence from Ukraine. *International Journal of Osteoarchaeology*, 26, 5, p. 867-876. <https://doi.org/10.1002/oa.2489>

Lauwerier, R. C. G. M. 2002. Animals as food for the soul. In: Dobney, K., O'Connor, T. (eds.). *Bones and the man: studies in honour of Don Brothwell*. Oxford: Oxbow Books, p. 63-71.

Lentacker, A., Eryvynck, A., Van Neer, W. 2004. Gastronomy or religion? The animal remains from the Mithraeum at Tienen (Belgium). In: O'Day, S. J., Van Neer, W., Eryvynck, A. (eds.). *Behaviour behind bones. The Zooarchaeology of Ritual, Religion, Status and Identity*. Proceedings of the 9<sup>th</sup> Conference of the International Council of Archaeozoology, Oxford: Oxbow books, p. 77-94.

Maltby, M., Allen, M., Best, J., Fothergill, B. T., Demarchi, B. 2018. Counting Roman Chickens: Multidisciplinary Approaches to Human-Chicken Interactions in Roman Britain. *Journal of Archaeological Science*, 19, p. 1003-1015. <https://doi.org/10.1016/j.jasrep.2017.09.013>

Serjeantson, D. 2009. *Birds (Cambridge Manuals in Archaeology)*. Cambridge: University.

## REFERENCES

Baiburin, A. K. 1983. *Zhilishche v obriadaх i predstavleniakh vostochnykh slavian*. Leningrad: Nauka.

Baranov, V. I., Ivakin, V. H. 2020. Pokhovalni kompleksi zi zbroieiu mohylnya Ostriv (za materialamy arkeolohichnykh doslidzhen 2017—2019 rr.). *Arkheolohiia i davnia istoriia Ukrainy*, 2 (35), s. 300-320.

Vinnikov, A. Z., Gorbanenko, S. A., Kovalevskii, V. N. 2014. Okhota naseleniia borshevskoi kultury. In: Medvedev, A. P. (ed.). *Arkheolohiia i okhrana arkeolohicheskogo naslediia Tsentralnoi Rossii*. Voronezh: VGU, s. 179-197.

Voinstvenskii, M. A. 1967. Iskopaemaia ornitofauna Ukrainy. *Prirodnaia obstanovka i fauny proshlogo*, 3, s. 3-76.

Horbanenko, S. A. 2020. Davni slov'iany: domobuduvannia i zakladna zhertva. *Rannoslavianskii mir*, 20: Istoriiia veshchei — istoriia i veshchi, s. 196-210. <https://doi.org/10.25681/IARAS.2020.978-5-94375-325-1.196-210>

Horbanenko, S. A. (ed.). 2020. *Pobutova mahiia skhidnykh slov'ian za arkeolohichnymy danymy: narysy*. Kyiv: Naukova dumka.

Gorbanenko, S. A., Zhuravlev, O. P. 2021. Zhivotnovodstvo i okhota u severian. *Stratum plus*, 5, s. 207-230.

Horbanenko, S. A., Zhuravlov, O. P. 2021. *Litopysni slov'iany peredodnia utvorennia Davnoi Rusi: tvarynnytstvo chy mysl'yvstvo*. Kyiv: ІА НАН України; Kharkiv: Maidan.

Zhaivoronok, V. V. 2006. *Znaky ukrainskoi etnokulturnoi symboliky*. Kyiv: Dovira.

Zelenin, D. K. 1991. *Vostochnoslavianskaia etnografiia*. Moskva: Nauka.

Ierusalimskaia, A. A. 2012. *Moshchevaia Balka. Neobychnyi arkeolohicheskii pamiatnik na Severokavkazskom shelkovom puti*. Sankt-Peterburg: Gosudarstvennyi Ermitazh.

Kvitkovskii, V. I. 2009. Istoriiia arkeolohicheskikh issledovaniі mnogoslainogo selishcha Piatnitskoe I Pechenezhskogo raiona Kharkovskoi oblasti. *Slobozhanske kulturne nadbannia*, 2, s. 85-91.

Kvitkovskii, V. I. 2010. *Otchet o rabote Slobozhanskoi rannesrednevekovoi ekspeditsii na selishche Piatnitskoe-I v 2010 godu*. НА ІА НАН України, f. 64, 2010/134.



- Kvitkovskii, V. I. 2011. *Otchet o rabote Slobozhanskoï rannesrednevekovoi arkheologicheskoi ekspeditsii na selishche Piatnitskoe-I v 2011 godu*. NA IA NAN Ukrainy, f. 64, 2011/88.
- Kvitkovskii, V. I. 2012. *Otchet o rabote Slobozhanskoï rannesrednevekovoi ekspeditsii na selishche Piatnitskoe-I v 2012 godu*. NA IA NAN Ukrainy, f. 64, 2012/45.
- Kvitkovskii, V. I. 2013. Rannesrednevekovye zhilishcha selishcha Piatnitskoe I. *Saltovo-maiatska arkheologichna kultura*, 3: Problemy ta doslidzhennia, s. 58-72, 152-160.
- Kvitkovskii, V. I. 2014. *Zvit pro robotu Slobozhanskoï rannoserednovichnoi arkheologichnoi ekspeditsii na selishchi Piatnitske-I u 2014 rotsi*. NA IA NAN Ukrainy, f. 64, 2014.
- Kvitkovskii, V. I. 2016. *Zvit pro robotu Slobozhanskoï rannoserednovichnoi arkheologichnoi ekspeditsii na selishchi Piatnitske I u 2016 rotsi*. NA IA NAN Ukrainy, f. 64, 2016.
- Kvitkovskii, V. I. 2017. Rytualni kompleksi saltovo-maiatskoho selishcha Piatnitske-I. In: Aksonov, V. S., Koloda, V. V. (eds.). V. K. Mikheiev. *Uchni ta poslidovnyky do 80-richchia z dnia narodzhennia*. Kharkiv: Irys, s. 52-70.
- Kvitkovskii, V. I. Koloda, V. V. 2009. *Otchet ob arkheologicheskikh issledovaniakh Slobozhanskoï rannesrednevekovoi ekspeditsii na selishche Piatnitskoe-I v 2009 godu*. NA IA NAN Ukrainy, f. 64, 2009/115.
- Kvitkovskii, V. I., Pashkevych, H. O., Horbanenko, S. A. 2011. Materialy z zemlerobstva zhyteliv poselennia Piatnitske I. *Arkheolohiia*, 3, s. 122-128.
- Kvitkovskii, V. I., Svystun, H. Ye. 2018. *Zvit pro arkheologichni rozvidky v basejni Sivers'koho Dontsya v mezhakh Zmijivs'koho, Pecheniz'koho ta Chuhujivs'koho rajoniv u 2017 r.* NA IA NAN Ukrainy, f. 64, 2018.
- Koloda, V. V. 1987. Arkheologicheskie razvedki v basseine verkhnego techenia Severskogo Dontsa. In: Mikheiev, V. K. *Otchet ob arkheologicheskikh issledovaniakh Srednevekovoi ekspeditsii Kharkovskogo universiteta za 1987 g.* NA IA NAN Ukrainy, f. 64, 1987/100.
- Koloda, V. V., Kvitkovskii, V. I. 2007. *Otchet o rabote Srednevekovoi ekspeditsii Kharkovskogo natsionalnogo pedagogicheskogo universiteta v 2007 godu*. NA IA NAN Ukrainy, f. 64, 2007/135.
- Koloda, V. V., Kvitkovskii, V. I. 2008. *Otchet o rabote Srednevekovoi ekspeditsii Kharkovskogo natsionalnogo pedagogicheskogo universiteta v 2008 godu (selishche Piatnitskoe-I i gorodishche Mokhnach v Kharkovskoi oblasti)*. NA IA NAN Ukrainy, f. 64, 2008/91.
- Koloda, V. V., Horbanenko, S. A. 2018. *Sil'ske hospodarstvo naselennia Khozarskoho kahanatu v lisostepovii zoni*. Kyiv: Akademperiodyka. <https://doi.org/10.15407/akademperiodyka.347.170>
- Kravchenko, E. E., Shamrai, A. V. 2014. O gruppe kompleksov s Tsarina gorodishcha v srednem techenii Severskogo Dontsa. In: Dobrov, P. V. (ed.). *Problemy zberezhenia ta vykorystannia kulturnoi spadshchyny v Ukraini: Materialy II vseukrains'koi naukovopraktychnoi konferentsii*. Sviatohirsk, s. 183-192.
- Kryganov, A. V. 1988. *Otchet o polevykh issledovaniakh Razvedochnogo otriada Srednevekovoi arkheologicheskoi ekspeditsii Kharkovskogo universiteta v 1988 g.* NA IA NAN Ukrainy, f. 64, 1988/162.
- Kryganov, A. V. 1990. *Otchet ob arkheologicheskikh raskopkakh poselenii i gorodishcha v Volchanskom i Chuguevskom raionakh Kharkovskoi oblasti v 1990 g.* NA IA NAN Ukrainy, f. 64, 1990/190.
- Kryganov, A. V. 1992. Pamiatnik saltovo-maiatskoi kultury u s. Piatnitskoe na Kharkovshchine. *Vestnik Kharkovskogo universiteta*, 362: Seriya «istoriia», 25, s. 119-123.
- Kroitor, R. V. 2013. Arkheozoologichni kompleksi iz saltivskikh i romenskykh pamiatok baseinu Siverskoho Dintsia. In: Horbanenko, S. A., Koloda, V. V. *Sil'ske hospodarstvo na slov'ianokhozarskomu porubizhzi*. Kyiv: IA NAN Ukrainy, s. 181-199.
- Laptev, A. 2011. Saltovskaia krematsiia u s. Piatnitskoe Kharkovskoi obl. In: *Serednovichni starozhytnosti Tsentralno-skhidnoi Yevropy: Materialy X studentskoi naukovoi konferentsii*. Chernihiv, s. 122-123.
- Liapushkin, I. I. 1958. Pamiatniki saltovo-maiatskoi kultury v basseine r. Dona. *Materialy i issledovaniia po arkheologii SSSR*, 62, s. 85-150.
- Matviishyna, Zh. M., Karmazynenko, S. P., Kvitkovskii, V. I., Zadverniuk, H. P. 2012. Rezultaty paleopedologichnykh doslidzhen gruntiv i vidkladiv arkheologichnoi stoianky saltivskoi kultury poblyzu s. Piatnitske Kharkivskoi oblasti. *Naukovyi zapysky Sumskoho derzhavnogo pedahohichnogo universitetu im. A. S. Makarenka: Heohrafichni nauky*, 3, s. 236-253.
- Mikheiev, V. K. 1978. *Otchet ob arkheologicheskikh issledovaniakh Srednevekovoi arkheologicheskoi ekspeditsii Kharkovskogo universiteta v 1978 godu*. NA IA NAN Ukrainy, f. 64, 1978/72.
- Mikheiev, V. K. 2005. *Otchet o nauchno-issledovatel'skoi rabote Mezhdunarodnogo Tsentra khazarovedeniia za 2005 g.* NA IA NAN Ukrainy, f. 64, 2005/266.
- Miagkova, Iu. Ia. 2011. Dikie i domashnie zhivotnye (po materialam khazarskikh pamiatnikov). *Problemy biologicheskoi nauki i obrazovaniia v pedagogicheskikh vuzakh*, 7: Materialy VII Vserossiiskoi naučno-prakticheskoi konferentsii, s. 47-51.
- Pletneva, S. A. 1957. *Otchet k otkrytomu listu № 8 Sev.-Donetskogo otriada Iuzhno-Russkoi ekspeditsii za 1957 g.* NA IA NAN Ukrainy, f. 64, 1957/17.
- Pletneva, S. A. 1967. *Ot kochevii k gorodam*. Materialy i issledovaniia po arkheologii SSSR, 142. Moskva: Nauka.
- Pletneva, S. A. 1995. Pravoberezhnoe Tsimlianskoe gorodishche. *Raskopki 1958—1959 gg. Materialy po arkheologii, istorii i etnografii Tavriki*, IV, s. 271-396.
- Svistun, G. E. 2009. *Otchet o provedenii okhrannykh arkheologicheskikh issledovaniï na Chuguevskom gorodishche i Kochetokskom mogilnike v 2009 godu*. NA IA NAN Ukrainy, f. 64, 2009/304.
- Svistun, G. E. 2012. Novyi krematsionnyi mogilnik na territorii Chuguevo-Babchanskogo lesnichestva (predvaritel'naia informatsiia). *Saltovo-maiatska arkheologichna kultura: problemy ta doslidzhennia*, 2: Zbirnyk naukovykh prats, prysviachenykh problemam ta perspektyvam saltovoznavstva, za materialamy Mizhnarodnoi naukovoi konferentsii «XVI Slobozhanski chytannia», s. 79-84, 133-141.
- Svistun, H. Ye., Kvitkovskii, V. I. 2013. Rozkopky Kochetokskoho mohyl'nyka. *Arkheologichni doslidzhennia v Ukraini 2012 r.*, s. 347-348.
- Serhieieva, M. S. 2002. Do istorii hry v babky v Kyivskii Rusi. *Arkheolohiia*, 4, s. 50-58.
- Serhieieva, M. S. 2010. Pro deiaki davnoruski pryladdia z kistky ta rohu dlia ihor i rozvah. *Drevnosti 2010*, s. 203-220.
- Serhieieva, M. S. 2018. Vyznachennia porid derev za vuhlykamy z poselennia Piatnitske I. In: Koloda, V. V., Horbanenko, S. A. *Sil'ske hospodarstvo naselennia Khozarskoho kahanatu v lisostepovii zoni*. Kyiv: Akademperiodyka, s. 147.
- Shramko, B. A. 1977. *Otchet o razvedkakh i raskopkakh 1977 goda*. NA IA NAN Ukrainy, f. 64, 1977/95.
- Shramko, B. A. 1983. Pogrebenie VIII—X vv. u s. Piatnitskoe v Kharkovskoi oblasti. In: Pobel, L. D. (ed.). *Drevnerusskoe gosudarstvo i slaviane*. Minsk: Nauka i tekhnika, s. 48-50.
- Shcheglova, O. A. 1987. Volynsevskii gorizont poseleniia Vovki. *Kratkie soobshcheniia Instituta arkheologii AN SSSR*, 190, s. 43-48.
- Yan Liu ta in. (eds.) 2016. *36 stratahem*. Kharkiv: Folio.
- Best, J., Doherty, S., Armit, I., Boev, Z., Büster, L., Cunliffe, B., Foster, A., Frimet, B., Hamilton-Dyer, S., Higham, T., Lebrasseur, O., Miller, H., Peters, J., Seigle, M., Skelton, C., Symons, R., Thomas, R., Trentacoste, A., Maltby, M., Larson, G., Sykes, N. 2022. Redefining the timing and circumstances of the chicken's introduction to Europe and north-west Africa. *Antiquity*, p. 1-15. <https://doi.org/10.15184/auq.2021.90>
- C. Julius Caesar. 1869. *Caesar's Gallic War*. Translators W. A. McDevitte, W. S. Bohn. 1<sup>st</sup> Edition. New York: Harper & Brothers.
- Gorobets, L., Rudenko, N. 2021. Remains of Birds from the Northwest Black Sea Ancient Settlements. *Environmental Archaeology. The Journal of Human Palaeoecology*, 27, 3, p. 1-17. <https://doi.org/10.1080/14614103.2021.1905933>
- Kovalchuk, O., Gorobets, L. 2016. Fish and Birds in the Trypillia Economy and Culture (5.4—2.7 kya BC): Evidence from Ukraine. *International Journal of Osteoarchaeology*, 26, 5, p. 867-876. <https://doi.org/10.1002/oa.2489>
- Lauwerier, R. C. G. M. 2002. Animals as food for the soul. In: Dobney, K., O'Connor, T. (eds.). *Bones and the man: studies in honour of Don Brothwell*. Oxford: Oxbow Books, p. 63-71.



Lentacker, A., Ervynck, A., Van Neer, W. 2004. Gastronomy or religion? The animal remains from the Mithraeum at Tienen (Belgium). In: O'Day, S. J., Van Neer, W., Ervynck, A. (eds.). *Behaviour behind bones. The Zooarchaeology of Ritual, Religion, Status and Identity*. Proceedings of the 9<sup>th</sup> Conference of the International Council of Archaeozoology, Oxford: Oxbow books, p. 77-94.

Maltby, M., Allen, M., Best, J., Fothergill, B. T., Demarchi, B. 2018. Counting Roman Chickens: Multidisciplinary Approaches to Human-Chicken Interactions in Roman Britain. *Journal of Archaeological Science*, 19, p. 1003-1015. <https://doi.org/10.1016/j.jasrep.2017.09.013>

Serjeantson, D. 2009. *Birds* (Cambridge Manuals in Archaeology). Cambridge: University.

V. I. Kvitkovski, L. V. Horobets,  
S. A. Gorbanenko

## THE ROOSTER IN THE SALTIV CULTURE

In 2016, the Slobozhanska Early Medieval Archaeological Expedition has excavated the complex 16 — a pit-cellar, quite typical for sites of the forest-steppe variant of the Saltiv culture in the Siverskyi Dinets basin. The small material is also quite typical for the Saltiv population. The pottery is represented by two fragments of pithos and a fragment of an amphora handle with a neck. The kitchenware from the assemblage was a hand-made: touched up on a potter's wheel and shaped by hand. The handle and walls of the jars of good quality were also found.

The compact find of five bones of roosters tarsometatarsus from the filling of the assemblage attracts attention. This paper attempts to analyze this unique find. The role and significance of the bird in the Saltiv culture is also analyzed.

The birds were of normal size, the length of the bones differs from the roosters from earlier sites as well as from some modern outbred roosters by less than 1 cm. Signs that they were fighting roosters (as a result of fights, the birds get leg injuries which remain the marks on the bones) are visible. The small number of finds of chickens in general at the sites of the Saltiv culture does not allow us to claim that they were used in the economy.

Currently, this is only the second find of tarsometatarsi of roosters at the sites of the Saltiv culture (the first one comes from the so-called ritual assemblage from Mayaki). In the scientific literature, accordingly, there have been no attempts to interpret such cases. Taking into account the historiographic review of the problems of interpretation of roosters in general from archaeological sites, we come to the conclusion that the tarsometatarsus of roosters could be a symbol (amulets) of bravery and militancy, respectively, most likely, of warriors. And the act of burying this symbol (amulets) can be an act of taking away the powers of a warrior.

**Keywords:** Saltiv cultural-historical community, tarsometatarsus, rooster, ritual, amulet.

Одержано 7.07.2022

**ГОРБАНЕНКО Сергій Анатолійович**, кандидат історичних наук, старший науковий співробітник, ІА НАН України, Київ, Україна.

**GORBANENKO Sergii**, Ph. D., Senior Researcher, the Institute of Archaeology, the National Academy of Sciences of Ukraine, Kyiv, Ukraine.

ORCID: 0000-0003-4786-0369, e-mail:

gorbanenko@gmail.com.

**ГОРОБЕЦЬ Леонід Вікторович**, доктор біологічних наук, провідний науковий співробітник, Національний науково-природничий музей НАН України, Київ, Україна.

**GOROBETS Leonid**, Dr. Sci. (Biol.), Leading Researcher, National Museum of Natural History of the National Academy of Sciences of Ukraine, Kyiv, Ukraine.

ORCID: 0000-0002-5492-7878, e-mail:

ornitologist@gmail.com.

**КВИТКОВСЬКИЙ Віктор Ігорович**, кандидат історичних наук, доцент, КЗ «Харківська гуманітарно-педагогічна академія» ХОР, Харків, Україна.

**KVITKOVSKYI Viktor**, Ph. D., Associate Professor, Municipal Establishment «Kharkiv Humanitarian-Pedagogical Academy» of the Kharkiv Regional Council, Kharkiv, Ukraine.

ORCID: 0000-0002-2304-0430, e-mail:

kvitkovskiyvictor@gmail.com.